

Zarządzenie nr 165/2016
Wójta Gminy Godziesze Wielkie
z dnia 29 lutego 2016 r.

*zmieniające zarządzenie w sprawie ustalenia dokumentacji opisującej przyjęte zasady
(polityki) rachunkowości*

Na podstawie art. 10 i art. 13 ustawy z dnia 29 września 1994 r. o rachunkowości (tj. Dz.U. z 2013 r. poz. 330 ze zmianami) zarządzam co następuje:

§ 1

W Zarządzeniu Nr 17/2015 Wójta Gminy Godziesze Wielkie z dnia 14 stycznia 2015 r. w sprawie ustalenia dokumentacji opisującej przyjęte zasady (polityki) rachunkowości wprowadza się następujące zmiany:

- 1) W § 2 Załącznik Nr 1 otrzymuje brzmienie określone w załączniku nr 1 do niniejszego zarządzenia.
- 2) W § 3 Załącznik Nr 2 otrzymuje brzmienie określone w załączniku nr 2 do niniejszego zarządzenia.
- 3) W § 4 Załącznik Nr 3 otrzymuje brzmienie określone w załączniku nr 3 do niniejszego zarządzenia.
- 4) W § 7 Załącznik Nr 7 otrzymuje brzmienie określone w załączniku nr 4 do niniejszego zarządzenia.

§ 2

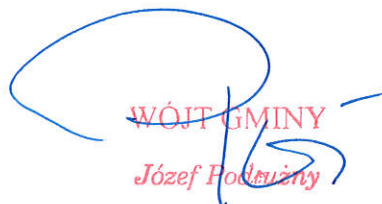
Zobowiązuję pracowników zajmujących samodzielne stanowiska pracy do zapoznania się z treścią dokumentów stanowiących załączniki do niniejszego zarządzenia i ich przestrzegania.

§ 3

Wykonanie zarządzenia powierzam Skarbnikowi Gminy.

§ 4

Zarządzenie wchodzi w życie z dniem wydania z mocą obowiązującą od 01.01.2016 r


WÓJTA GMINY
Józef Podkościelny

Ogólne zasady (polityki) prowadzenia rachunkowości

1. Rokiem obrotowym jest rok kalendarzowy. W ramach roku obrotowego najkrótszym okresem sprawozdawczym jest miesiąc.
2. Miejscem prowadzenia i przechowywania dokumentów jest Urząd Gminy w Godzieszach Wielkich. Jednostka prowadzi rachunkowość zgodnie z przepisami:
 - ustawy z dnia 29 września 1994 r. o rachunkowości (Dz. U. z 2013 poz. 330 ze zm.),
 - ustawy z dnia 27 sierpnia 2009 r. o finansach publicznych (Dz. U. z 2013, poz. 885 ze zm.) oraz wydanymi na jej podstawie aktami wykonawczymi;
 - Ustawa o zbiorowym zaopatrzeniu w wodę i zbiorowym odprowadzaniu ścieków z dnia 7 czerwca 2001 r. (Dz. U. z 2015, poz. 139);
 - Rozporządzenia Ministra Finansów z dnia 5 lipca 2010 r. w sprawie szczególnych zasad rachunkowości oraz planów kont dla budżetu państwa, budżetów jednostek samorządu terytorialnego, jednostek budżetowych, samorządowych zakładów budżetowych, państwowych funduszy celowych oraz państwowych jednostek budżetowych mających siedzibę poza granicami Rzeczypospolitej Polskiej (Dz. U. z 2013 r. poz.289),
 - Rozporządzenie Ministra Finansów z dnia 25.10.2010 r. w sprawie zasad rachunkowości oraz planów kont dla organów podatkowych jednostek samorządu terytorialnego (Dz. U z 2010 r. nr 208, poz.1375).
3. W Urzędzie Gminy Godziesze Wielkie prowadzone są następujące rachunki bankowe:
 - 1) **rachunek bieżący budżetu-** rachunek organu finansowego, na który wpływają w szczególności:
 - a) dochody realizowane przez inne jednostki budżetowe,
 - b) subwencje i dotacje,
 - c) udziały j.s.t. we wpływach z podatku dochodowego od osób fizycznych przekazywane przez Ministerstwo Finansów z budżetu państwa,
 - d) podatki i opłaty pobierane przez urzędy skarbowe,
 - e) wpływy z urzędu skarbowego z tytułu rozliczenia podatku VAT,
 - f) odsetki od środków na rachunkach bankowym, odsetki od lokat terminowych i odsetki od pożyczek udzielonych z budżetu gminy,
 - 2) **rachunek bieżący dochodów**, na który wpływają w szczególności:
 - a) dochody realizowane przez Urząd Gminy z tytułu podatków i opłat,
 - b) dochody realizowane przez Urząd Gminy z tytułu niepodatkowych należności budżetowych,
 - 3) **rachunek bieżący wydatków**, z którego realizowane są wydatki Urzędu Gminy po zasileniu środkami z rachunku bieżącego budżetu,
 - 4) wyodrębniony **rachunek dochodów i wydatków funduszy specjalnego przeznaczenia** – Zakładowy Fundusz Świadczeń Socjalnych,
 - 5) **rachunek sum depozytowych**, na który wpływają w szczególności: wadia i zabezpieczenia umów,
 - 6) **rachunki związane z realizacją innych zadań**, których realizacja, zgodnie z zawartymi umowami wymaga wyodrębnionych rachunków, w tym:
 - Kształcenie młodocianych pracowników,
 - Projekty współfinansowane ze środków Unii Europejskiej.
4. Zasady prowadzenia rachunkowości w Urzędzie Gminy w Godzieszach Wielkich podporządkowane są następującym:
 - 1) **zasadom rachunkowości:**
 - a) zasadzie rzetelnego, kompletnego i wiernego obrazu sytuacji gospodarczej jednostki, przez ewidencjonowanie dokumentów, zgodnie z ich treścią ekonomiczną,
 - b) treść ekonomiczna dokumentów, stanowiących dowody źródłowe (w zakresie rodzaju zdarzenia lub operacji) ujmowana jest co najmniej na 2 kontach bilansowych, z wyjątkiem ewidencjonowanych na kontach pozabilansowych,
 - c) w zakresie stosowanych uproszczeń dopuszczonych przepisami, które opisane są w różnych częściach przyjętej dokumentacji,
 - d) ustalenia osób odpowiedzialnych za prowadzenie odpowiednich urzędzeń księgowych (wykazów, rejestrów, ewidencji, itp.), z uwzględnieniem zasady „dwóch par oczu, dwóch par rąk”,
 - e) zapewnienia ciągłości, przez kontynuację wykonywania zadań ustalonych w statucie,

- f) jednakowego grupowania operacji,
 - g) tych samych zasady ostrożnej wyceny aktywów i pasywów, w tym także dokonywania odpisów amortyzacyjnych lub umorzeniowych,
 - h) tego samego sposobu ustalania wyniku finansowego i sporządzania sprawozdań finansowych tak, aby za kolejne lata informacje z nich wynikające były porównywalne,
 - i) ujmowania w księgach rachunkowych otwartych na następny rok obrotowy stanu aktywów i pasywów na dzień ich zamknięcia roku poprzedniego, (saldo końcowe bilansem otwarcia),
 - j) ujmowania wszystkich osiągniętych, przypadających na jej rzecz przychodów i obciążających ją kosztów, związanych z tymi przychodami w danym roku obrotowym, niezależnie od terminu ich zapłaty,
 - k) zakazu kompensat wartości różnych co do rodzaju aktywów i pasywów, przychodów i kosztów związanych z nimi oraz zysków i strat nadzwyczajnych,
 - l) sporządzania sprawozdań finansowych.
- 2) zasadom gospodarki finansowej:**
- a) rozdzieleniu różnym pracownikom obowiązków i odpowiedzialności w zakresie sporządzania dokumentów, ich sprawdzania (zgodnie z przyjętymi procedurami) oraz zatwierdzania, a po wykonaniu poszczególnych czynności składanie czytelnych podpisów lub parafek z pieczętą imienną oraz odnotowania daty dokonanych czynności,
 - b) zasadzie ujmowania odpowiednich zapisów księgowych z uwzględnieniem klasyfikacji budżetowej – dział, rozdział, paragraf, symbol pochodzenia środków oraz klasyfikacji wydatków strukturalnych na odpowiednich kontach zgodnie z zakładowym planem kont,
 - c) ujmowania dochodów w terminie wpłaty i wydatków w terminie ich zapłaty,
 - d) dokonywania zapisów dotyczących wszystkich etapów poprzedzających płatność, zarówno dotyczących dochodów, jak i wydatków, w tym zaangażowania środków,
 - e) odsetki od nieterminowych płatności ewidencjonowane są w dacie zapłaty, a ponadto naliczone i ujęte w księgach najpóźniej na koniec każdego kwartału,
 - f) należności i zobowiązania nominowane w walutach obcych będą wycenione zgodnie z przepisami o rachunkowości,
 - g) sporządzania sprawozdań finansowych, budżetowych oraz z operacji finansowych dla jednostek budżetowych,
 - h) zasadzie planowania dochodów, wydatków, przychodów, rozliczeń z budżetem gminy i budżetem państwa,
 - i) zasadzie kontrolowania procesów dotyczących operacji gospodarczych i finansowych, w tym ich prawidłowego udokumentowania, w formie dokumentów lub odpowiednich adnotacji na dokumentach.
- 3) zasadom finansowym w związku z prowadzeniem zbiorowego zaopatrzenia w wodę i zbiorowego odprowadzania ścieków:**
- a) ustalania niezbędnych przychodów,
 - b) alokacji kosztów według taryfowych grup odbiorców, z wydzieleniem kosztów stałych i zmiennych.
5. W sprawach nieuregulowanych przepisami oraz w niniejszym zarządzeniu przyjmuje się krajowe standardy rachunkowości, a w przypadku ich braku międzynarodowe standardy rachunkowości.
 6. W księgach rachunkowych ujmuje się wszystkie przychody i koszty danego okresu, z wyjątkiem dotrzymania terminów sprawozdawczych w przypadku, gdy faktury wpłyną do księgowości za okres sprawozdawczy po 8 dniu miesiąca (nie dotyczy miesiąca grudnia) nie ujmuje się ich w ewidencji kosztów i zobowiązań.
 7. Stosuje się następujące zasady ewidencji i rozliczania kosztów: ponoszone koszty ujmuje się tylko na kontach zespołu 4 "Koszty według rodzajów i ich rozliczenie" uwzględniając wymogi klasyfikacji budżetowej oraz analitycznej klasyfikacji kosztów.
 8. Na dzień zamknięcia ksiąg rachunkowych urzędu sporządzane jest sprawozdanie finansowe składające się z: bilansu, rachunku zysków i strat (wariant porównawczy), zestawienia zmian w funduszu.
 9. Bilans urzędu zawierać będzie informacje w zakresie ustalonym dla jednostki budżetowej określone w odpowiednim załączniku do rozporządzenia.
 10. Rachunek zysków i strat (wariant porównawczy) będzie zawierać informacje w zakresie ustalonym w odpowiednim załączniku do rozporządzenia.

11. Zestawienie zmian w funduszu będzie zawierać informacje w zakresie ustalonym w załączniku nr 8 do rozporządzenia.
12. Z wykonania budżetu jednostki samorządu terytorialnego sporządza się bilans zawierający informacje w zakresie ustalonym w odpowiednim załączniku do rozporządzenia.
13. Sprawozdanie finansowe jednostki samorządu terytorialnego (należy dokonać odpowiednich wyłączeń wzajemnych rozliczeń między jednostkami) składa się z:
 - a) bilansu z wykonania budżetu jednostki samorządu terytorialnego;
 - b) łącznego bilansu obejmującego dane wynikające z bilansów samorządowych jednostek budżetowych, zawierającego informacje w zakresie ustalonym w odpowiednim załączniku do rozporządzenia;
 - c) łącznego rachunku zysków i strat obejmującego dane wynikające z rachunków zysków i strat samorządowych jednostek budżetowych, zawierającego informacje w zakresie ustalonym w odpowiednim załączniku do rozporządzenia;
 - d) łącznego zestawienia zmian w funduszu obejmującego dane wynikające z zestawień zmian w funduszu samorządowych jednostek budżetowych, zawierającego informacje w zakresie ustalonym w odpowiednim załączniku do rozporządzenia.
14. Wójt sporządza skonsolidowany bilans, stosując odpowiednio przepisy rozdziału 6 ustawy o rachunkowości przy założeniu, że jednostką dominującą jest jednostka samorządu terytorialnego. Skonsolidowany bilans powinien zawierać informacje w zakresie ustalonym w odpowiednim załączniku do rozporządzenia.
15. Informacje zawarte w sprawozdaniu finansowym, w bilansie z wykonania budżetu jednostki samorządu terytorialnego i w skonsolidowanym bilansie jednostki samorządu terytorialnego mogą być wykazywane z większą szczegółowością niż określona w załącznikach do rozporządzenia, jeżeli wynika to z potrzeb lub specyfiki jednostki.
16. Sprawozdania finansowe sporządza się w języku polskim i w walucie polskiej, a dane liczbowe wykazuje się w złotych i groszach.
17. Sprawozdanie finansowe urzędu podpisują Wójt i Główny Księgowy, przy czym bilans z wykonania budżetu jednostki samorządu terytorialnego podpisują Wójt i Skarbnik, którzy również podpisują łączne sprawozdanie finansowe i skonsolidowany bilans jednostki samorządu terytorialnego.
18. Wójt składa sprawozdania finansowe urzędu w terminie do dnia 31 marca roku następnego.
19. Wójt przekazuje sprawozdania finansowe z wykonania budżetu oraz łączne do Regionalnej Izby Obrachunkowej w terminie do dnia 30 kwietnia roku następnego.
20. Wójt przekazuje do Regionalnej Izby Obrachunkowej skonsolidowany bilans w formie pisemnej i w formie dokumentu elektronicznego w rozumieniu przepisów ustawy z dnia 17 lutego 2005 r. o informatyzacji działalności podmiotów realizujących zadania publiczne (Dz. U. Nr 64, poz. 565, ze zm.) w terminie do dnia 30 czerwca roku następnego, przy czym można przekazywać skonsolidowane bilanse wyłącznie w formie dokumentu elektronicznego tylko wtedy, gdy autentyczność ich pochodzenia i integralność ich treści będą zagwarantowane bezpiecznym podpisem elektronicznym w rozumieniu ustawy z dnia 18 września 2001 r. o podpisie elektronicznym (Dz. U. Nr 130, poz. 1450, ze zm.), weryfikowanym za pomocą ważnego kwalifikowanego certyfikatu.
21. Dochody księguje się w terminie wpływu, a wydatki w terminie zapłaty.
22. Wydatki i dochody ujmowane są w księgach rachunkowych kasowo, natomiast przychody i koszty ujmowane są w księgach rachunkowych zgodnie z zasadą memoriałową z uwzględnieniem terminów sporządzenia sprawozdań.
23. Wydatki strukturalne ujmowane są w księgach w momencie księgowania kosztów według klasyfikacji wydatków strukturalnych, co pozwala na sporządzenie sprawozdań z tych wydatków.
24. Uwzględniając zakres i specyfikę działalności oraz zasadę istotności, przyjmuje się w Urzędzie Gminy w Godzieszach Wielkich następujące rozwiązania szczególne:

- a) stosowanie uproszczeń polegających na zbiorczym księgowaniu operacji gospodarczych jednorodnych przeprowadzonych w jednym dniu, na podstawie zestawienia zbiorczego,
- b) zaniechanie zamieszczenia na dowodzie księgowym podpisu wystawcy dowodu oraz osoby, której wydano lub od której przyjęto składniki aktywów – co wynika dla faktur VAT (również w formie elektronicznej) z aktów wykonawczych art. 106 ustawy z 11.03.2004 r. o podatku od towarów i usług (Dz. U. Nr 54, poz. 535 ze zm.),
- c) sposób kontroli dowodów księgowych: wyciągów bankowych, raportów kasowych, zestawień zbiorczych, które nie wymagają kontroli merytorycznej, natomiast podlegają uzgodnieniom z innymi dowodami księgowymi i kontroli formalno-rachunkowej przez pracownika księgowości, jeśli dowód zbiorczy obejmuje tylko wcześniej sprawdzone i zatwierdzone dowody księgowe to na dowodzie zbiorczym umieszcza się jedynie informację o osobie sporządzającej, która jednocześnie potwierdza kompletność i identyczność zapisów,
- d) w zasadach wyceny aktywów i pasywów przyjmuje się uproszczenia, które nie wywierają istotnie ujemnego wpływu na rzetelne i jasne przedstawienie sytuacji majątkowej i finansowej jednostki oraz wyniku finansowego:
 - opłacane z góry: prenumeraty, znaczki pocztowe, wszelkie abonamenty, księguje się w koszty miesiąca, w którym poniesione zostały wydatki,
 - jeżeli kwota wzajemnych należności i zobowiązań, przychodów i kosztów, zysków zawartych w aktywach, nieodpłatnie przekazanych środków trwałych oraz wartości niematerialnoprawnych pomiędzy jednostkami nie przekroczy 2.500,00 zł nie dokonuje się wzajemnych rozliczeń między jednostkami.

25. Zasady ewidencjonowania podatku od towarów i usług (VAT):

- 1) Rozrachunki z tytułu podatku VAT z urzędem skarbowym następują na poziomie organu i przekazuje w terminach płatności zawsze z rachunku budżetu.
- 2) Wartość sprzedaży opodatkowana podatkiem VAT ujmowana jest w jednostce w wartości netto na kontach zespoły 7, natomiast należny podatek VAT podlega ewidencji na koncie 225. Podatek należny przekazywany jest z subkonta dochodów Urzędu Gminy na rachunek budżetu i w organie objęty jest kontem rozrachunkowym z urzędem skarbowym,
- 3) Naliczony podatek VAT w Urzędzie Gminy na subkoncie wydatków zaliczany jest do tego paragrafu, do którego zaliczony jest wydatek a następnie refundowany z rachunku budżetu.
- 4) W jednostce do ewidencji podatku VAT służy konto 225, które na koniec roku przeksięgowuje się na konto 800.
- 5) W organie do ewidencji podatku VAT służy konto 224, które rozlicza się poprzez przekazanie podatku do urzędu skarbowego w przypadku wyższego podatku należnego nad naliczonym lub wpływem zwrotu podatku przez urząd skarbowy w przypadku wyższego podatku naliczonego nad należnym. Różnice wynikłe na koniec roku ujmuje się na operacjach niekasowych.

26. W przypadku uzasadnionego braku możliwości uzyskania zewnętrznych obcych dowodów źródłowych stosuje się dowód zastępczy w postaci dokumentu poświadczającego przyjęcie dostawy lub wykonanie usługi, wystawionego przez uprawnioną osobę, sprawdzonego przez stanowisko merytoryczne oraz zatwierdzonego przez Wójta.

27. Przewiduje się stosowanie dowodu zastępczego w udokumentowaniu operacji gospodarczych takich jak:

- biletów parkingowych,
- asygnat zastępczych Poczty Polskiej,
- dokument obliczenia opłaty za udostępniane materiały z Państwowego Zasobu Geodezyjnego i Kartograficznego,
- potwierdzenia opłaty skarbowej - dla potrzeb jednostki,
- opłat sądowych i notarialnych,
- aktów notarialnych.

28. Dowód zastępczy powinien posiadać:

- datę dokonania operacji gospodarczej
- miejsce i datę wystawienia dowodu
- przedmiot, cenę i wartość dokonanej zakupu

29. Ujmuje się wszystkie etapy rozliczeń poprzedzających płatność dochodów i wydatków, a w zakresie wydatków także zaangażowanie.
30. Wartość zaangażowania wynikająca z podpisanych umów, zamówień, porozumień, decyzji oraz ich korekty księguje się na odpowiednich kontach pozabilansowych.
31. Zaangażowanie wydatków do których nie zawarto umów itp. księguje się z datą księgowania w koszty.
32. Konta syntetyczne zakłada się w ilości niezbędnej dla uzyskania czytelnej informacji o zdarzeniach gospodarczych według ich rodzajów np. dla rachunku bieżącego jednostki oddzielnie dla dochodów i oddzielnie dla wydatków, dla nakładów inwestycyjnych oddzielnie dla każdego zadania inwestycyjnego.
33. Konta ksiąg pomocniczych prowadzi się w szczególności dla:
 - a) środków trwałych, środków trwałych w budowie (inwestycje), wartości niematerialnych i prawnych oraz dokonywanych od nich odpisów amortyzacyjnych lub umorzeniowych,
 - b) rozrachunków z kontrahentami,
 - c) rozrachunków z pracownikami, a w szczególności jako imienną ewidencję:
 - delegacji służbowych,
 - zaliczek,
 - wynagrodzeń pracowników zapewniającą uzyskanie informacji, z całego okresu zatrudnienia- przy wykorzystaniu programu komputerowego „Płace”,
 - d) operacji sprzedaży (kolejno numerowane własne faktury i inne dowody, ze szczególnością niezbędną do celów podatkowych),
 - e) operacji zakupu (obce faktury i inne dowody, ze szczególnością niezbędną do wyceny składników aktywów i do celów podatkowych),
 - f) kosztów i istotnych dla jednostki składników aktywów,
 - g) operacji gotówkowych w przypadku obsługi kasowej.
34. Przyjmuje się następującą metodę prowadzenia ewidencji analitycznej rzeczowych składników obrotowych:

Ze względu na nieistotny wpływ na sytuację finansową jednostki zakupione materiały (towary) typu paliwo i opał przekazywane są bezpośrednio do zużycia, materiały biurowe są przekazywane pracownikom na stanowiska pracy i bezpośrednio po zakupie zaliczone w ciężar właściwego konta kosztów z pominięciem konta 310 i nie będą podlegały inwentaryzacji na ostatni dzień każdego roku obrotowego. Materiały budowlane zakupione w trakcie realizacji zadania przekazywane są bezpośrednio do zużycia, natomiast pozostałe przyjmuje się na stan i obejmuje ewidencją analityczną. Na koniec roku przeprowadza się inwentaryzację nie zużytych materiałów (towarów). Po dokonaniu inwentaryzacji wycenia się je na dzień bilansowy według ich wartości wynikającej z ewidencji.
35. Ewidencja szczegółowa należności podatkowych prowadzona jest w księgowości podatkowej.
36. Dopuszcza się dokonywanie refundacji wydatków w danym roku budżetowym w przypadku:
 - 1) podatku VAT naliczonego,
 - 2) opłat za usługi telekomunikacyjne, bankowe
 - 3) opłat za dostawę energii elektrycznej,
 - 4) opłat za usługi komunalne,
 - 5) Opłaty komornicze,
 - 6) opłat za operaty szacunkowe, opłaty notarialne (w przypadku współfinansowania),
 - 7) wypłaty wynagrodzeń i pochodnych refundowanych przez PUP i PFRON,
 - 8) zwrotów wydatków dokonywanych przez jednostki organizacyjne gminy na podstawie not obciążeniowych.
37. Wartość należności aktualizuje się uwzględniając stopień prawdopodobieństwa ich zapłaty. Odpisów aktualizacyjnych dokonuje się z uwzględnieniem art. 35b ustawy o rachunkowości.

Do należności wątpliwych w Urzędzie Gminy zalicza się:

- 1) należności podmiotu upadłego, bądź postawionego w stan likwidacji do wysokości należności, która nie została ujęta na liście wierzytelności,
- 2) należności pomiotu, wobec którego oddalono wniosek o ogłoszenie upadłości bądź umorzono postępowanie upadłościowe, gdyż majątek dłużnika nie wystarcza na zaspokojenie kosztów postępowania w pełnej wysokości należności,
- 3) należności, gdy w wyniku postępowania egzekucyjnego lub na podstawie innych okoliczności lub dokumentów stwierdzono, że dłużnik nie posiada majątku, z którego można dochodzić wierzytelności – w pełnej wysokości,
- 4) należności, gdy dłużnik – osoba prawna został wykreślony z właściwego rejestru osób prawnych – w pełnej wysokości należności,
- 5) należności dłużnika nieściągniętych w toku zakończonego postępowania upadłościowego – do wysokości należności.

W przypadku braku informacji o sytuacji finansowej i majątkowej dłużnika wysokość odpisu aktualizującego ustala się poprzez zakwalifikowanie należności wymagalnej do przedziału czasowego zalegania z płatnością. Przedziałom czasowym okresów zalegania z płatnością przypisane są stawki procentowe odpisów aktualizujących wycenę należności według podanego algorytmu.

Podział na okresy zalegania z płatnością na dzień 31 grudnia dla należności i przypisane im wartości odpisów aktualizujących są następujące:

- powyżej roku - odpis aktualizujący w wysokości 25% należności;
- powyżej 2 lat - odpis aktualizujący w wysokości 50% należności,
- powyżej 3 lat - odpis aktualizujący w wysokości 75% należności,
- powyżej 4 lat - odpis aktualizujący w wysokości 100% należności.

Wycenę należności w zakresie odpisów aktualizujących przeprowadza się raz w roku na dzień bilansowy.

WÓJT GMINY
Józef Podguzny

Szczególne zasady rachunkowości dotyczące metod wyceny aktywów i pasywów

1. W celu ustalenia nadwyżki lub niedoboru budżetu operacje gospodarcze dotyczące dochodów i wydatków ujmowane są w księgach rachunkowych na odrębnych kontach księgowych w zakresie faktycznych (kasowo zrealizowanych) wpływów i wydatków dokonanych na bankowych rachunkach budżetu oraz rachunkach bieżących dochodów i wydatków budżetowych jednostek budżetowych, z wyjątkiem operacji szczególnych, określonych w odrębnych przepisach.
2. Środki trwałe stanowiące własność jednostki otrzymane nieodpłatnie, na podstawie decyzji właściwego organu, mogą być wycenione w wartości określonej w tej decyzji.
3. Środki trwałe oraz wartości niematerialne i prawne umarza się i amortyzuje, przy zastosowaniu stawek określonych w przepisach o podatku dochodowym od osób prawnych.
4. Jednorazowo, przez spisanie w koszty w miesiącu przyjęcia do użytkowania, umarza się: książki, meble i dywany, pozostałe środki trwałe (wyposażenie) oraz wartości niematerialne i prawne, o wartości nie przekraczającej wielkości ustalonej w przepisach o podatku dochodowym od osób prawnych, dla których odpisy amortyzacyjne są uznawane za koszt uzyskania przychodu w 100% ich wartości w momencie oddania do użytkowania.
5. Nie umarza się gruntów oraz dóbr kultury.
6. Wartość początkowa środków trwałych i dotychczas dokonane odpisy umorzeniowe podlegają aktualizacji wyceny zgodnie z zasadami określonymi w odrębnych przepisach, a wyniki aktualizacji są odnoszone na fundusz, uwzględniając również zasady zmiany wartości początkowej w wyniku ulepszenia.
7. Inwentaryzacja nieruchomości powinna zapewnić porównanie danych wynikających z ewidencji księgowej z ewidencją gminnego zasobu nieruchomości.
8. Rzeczowe składniki majątku obrotowego wycenia się na dzień bilansowy według ich wartości wynikających z ewidencji.
9. Odsetki od należności i zobowiązań, w tym również tych, do których stosuje się przepisy dotyczące zobowiązań podatkowych, ujmuje się w księgach rachunkowych w momencie ich zapłaty i przypisuje wysokość odsetek należnych a nie zapłaconych na koniec kwartału.
10. Należności i zobowiązania oraz inne składniki aktywów i pasywów wyrażone w walutach obcych wycenia się nie później niż na koniec roku, według zasad obowiązujących na dzień bilansowy.
11. Pozostałe środki trwałe to środki trwałe o wartości nie przekraczającej wielkości ustalonej w przepisach o podatku dochodowym od osób prawnych, dla których odpisy amortyzacyjne są uznawane za koszt uzyskania przychodu w 100% ich wartości w miesiącu oddania do użytkowania.
12. Środki trwałe oraz wartości niematerialne i prawne umarza się i amortyzuje: jednorazowo za okres całego roku.
13. Pod pojęciem środków trwałych - rozumie się środki, o których mowa w art. 3 ust. 1 pkt 15 ustawy o rachunkowości, w tym środki trwałe stanowiące własność Skarbu Państwa lub jednostki samorządu terytorialnego, otrzymane w trwały zarząd lub użytkowane i przeznaczone na potrzeby jednostki.
14. Środki trwałe oraz wartości niematerialne i prawne do wartości i równej 3500 zł umarza się, a powyżej wartości 3500 zł amortyzuje wg stawek określonych w ustawie o podatku dochodowym od osób prawnych metodą liniową od miesiąca następnego, po miesiącu, w którym nastąpiło przyjęcie do użytkowania potwierdzonego dokumentem OT.
15. Nie podlegają ewidencji ilościowo -wartościowej na koncie 013 pozostałe środki trwałe o wartości jednostkowej do 499 zł, pozostałe środki trwałe o wartości jednostkowej mieszczące się w przedziale 500 zł do 1.499 zł będą objęte ewidencją szczegółową ilościową w księgach inwentarzowych natomiast pozostałe środki trwałe o wartości jednostkowej mieszczące się w przedziale 1500 zł do 3500 zł będą objęte ewidencją szczegółową ilościowo-wartościową.

16. Nowo przyjęte środki trwałe oraz wartości niematerialne i prawne umarza się i amortyzuje począwszy od następnego miesiąca po miesiącu, w którym przyjęto je do użytkowania.
17. Wartości materiałów i towarów w dniu zakupu będą księgowane w koszty zużycia, z wyjątkiem materiałów budowlanych przeznaczanych do budowy sukcesywnie.
18. Jednostka wycenia materiały - w cenach zakupu.
19. Inwestycje ujmuje się w księgach rachunkowych na dzień ich nabycia albo powstania, według ceny nabycia albo ceny zakupu, jeżeli koszty przeprowadzenia i rozliczenia transakcji nie są istotne.
20. Odpisu wyrażającego trwałą utratę wartości inwestycji zaliczonych do aktywów trwałych dokonuje się nie później niż na koniec okresu sprawozdawczego.
21. W przypadku gdy ceny nabycia albo zakupu, albo koszty wytworzenia jednakowych albo uznanych za jednakowe, ze względu na podobieństwo ich rodzaju i przeznaczenie, są różne, wartość stanu końcowego rzeczowych składników aktywów obrotowych wycenia się w zależności od przyjętej przez jednostkę metody ustalania wartości ich rozchodu, w tym zużycia, sprzedaży przyjmując, że rozchód składnika aktywów wycenia się kolejno po cenach (kosztach) tych składników aktywów, które jednostka najwcześniej nabyła (wytworzyła),

3. Ustalenie wyniku finansowego

1. W szczególności należy w wyniku finansowym, bez względu na jego wysokość, uwzględnić:
 - a) zmniejszenia wartości użytkowej lub handlowej składników aktywów, w tym również dokonywane w postaci odpisów amortyzacyjnych lub umorzeniowych,
 - b) wyłącznie niewątpliwe pozostałe przychody operacyjne i zyski nadzwyczajne,
 - c) wszystkie poniesione pozostałe koszty operacyjne i straty nadzwyczajne,
2. Zdarzenia, o których mowa w ust. 1, należy uwzględnić także wtedy, gdy zostaną one ujawnione między dniem bilansowym a dniem, w którym rzeczywiście następuje zamknięcie ksiąg rachunkowych.
3. Wynik finansowy ustala się na dzień 31 grudnia.
4. Czynności związane z ustaleniem wyniku finansowego są związane z zamknięciem ksiąg rachunkowych, w ramach, którego następuje:
 - 1) wprowadzenie wszystkich operacji dotyczących roku sprawozdawczego do ksiąg rachunkowych,
 - 2) sprawdzenie czy ujęto wszystkie operacje, w drodze weryfikacji,
 - 3) zaksięgowanie operacji rozliczeniowych,
 - 4) sporządzenie wstępnego zestawienia obrotów i sald kont księgi głównej,
 - 5) sporządzanie wstępnego zestawienia sald kont pomocniczych i uzgodnienie ich z saldami końcowymi odpowiednich kont syntetycznych,
 - 6) przeprowadzenie inwentaryzacji rocznej na dzień bilansowy,
 - 7) wycena bilansowa,
 - 8) ujęcie zdarzeń, które zostały udokumentowane po dniu bilansowym, a dotyczyły roku poprzedniego,
 - 9) ostateczne zamknięcie ksiąg rachunkowych.
5. Sprawozdania finansowe wykazuje się w złotych i groszach.
6. Jednostka sporządza sprawozdania finansowe zgodnie z Rozporządzeniem Ministra Finansów z dnia 5 lipca 2010 r. w sprawie szczególnych zasad rachunkowości oraz planów kont dla budżetu państwa, budżetów jednostek samorządu terytorialnego, jednostek budżetowych, samorządowych zakładów budżetowych, państwowych funduszy celowych oraz państwowych jednostek budżetowych mających siedzibę poza granicami Rzeczypospolitej Polskiej (Dz.U. 2013 poz. 289 ze zm.)


WÓJT GMINY
Józef Podmiński

Załącznik nr 3
do Zarządzenia Nr 165/2016
Wójta Gminy Godziesze Wielkie
z dnia 29 lutego 2016 r.

Zakładowy plan kont, ustalający wykaz kont księgi głównej, przyjęte zasady klasyfikacji zdarzeń, zasady prowadzenia kont ksiąg pomocniczych oraz ich powiązania z kontami księgi głównej

Plan kont dla budżetu gminy Godziesze Wielkie

1. Konta bilansowe

- 133 – Rachunek budżetu
- 134 – Kredyty bankowe
- 135 – Rachunek środków na niewygasające wydatki
- 140 – Środki pieniężne w drodze
- 222 – Rozliczenie dochodów budżetowych
- 223 – Rozliczenie wydatków budżetowych
- 224 – Rozrachunki budżetu
- 225 – Rozliczenie niewygasających wydatków
- 240 – Pozostałe rozrachunki
- 250 – Należności finansowe
- 260 – Zobowiązania finansowe
- 290 – Odpisy aktualizujące należności
- 901 – Dochody budżetu
- 902 – Wydatki budżetu
- 903 – Niewykonane wydatki
- 904 – Niewygasające wydatki
- 909 – Rozliczenia międzyokresowe
- 960 – Skumulowane wyniki budżetu
- 961 – Wynik wykonania budżetu
- 962 – Wynik na pozostałych operacjach
- 968 – Prywatyzacja

2. Konta pozabilansowe

- 991 – Planowane dochody budżetu
- 992 – Planowane wydatki budżetu
- 993 – Rozliczenia z innymi budżetami

ZASADY FUNKCJONOWANIA KONT

1) Konto 133 – „Rachunek budżetu”

Konto 133 służy do ewidencji operacji pieniężnych dokonywanych na bankowych rachunkach budżetu. Zapisy na koncie 133 dokonywane są wyłącznie na podstawie dokumentów bankowych, w związku z czym musi zachodzić zgodność zapisów między jednostką a bankiem. W razie stwierdzenia błędu w dowodzie bankowym, księguje się sumy zgodnie z wyciągiem, natomiast różnicę wynikającą z błędu odnosi się na konto 240, jako „sumy do wyjaśnienia”. Różnicę tę wyksięguje się na podstawie dokumentu bankowego zawierającego sprostowanie błędu.

Na stronie Wn 133 ujmuje się wpływy środków pieniężnych na rachunek budżetu, w tym również spłaty dotyczące kredytu udzielonego przez bank na rachunku budżetu oraz wpływy kredytów przelanych przez bank na rachunek budżetu, w korespondencji z kontem 134.

Na stronie Ma konta 133 ujmuje się wypłaty z rachunku budżetu, w tym również wypłaty dokonane w ramach kredytu udzielonego przez bank na rachunku budżetu (saldo kredytowe konta 133) oraz wypłaty z tytułu spłaty kredytu przelanych przez bank na rachunek budżetu, w korespondencji z kontem 134.

Na koncie 133 ujmuje się również lokaty dokonywane ze środków rachunku budżetu.

Konto 133 może wykazywać saldo Wn lub saldo Ma.

Saldo Wn konta 133 oznacza stan środków pieniężnych na rachunku budżetu, a saldo Ma konta 133 – kwotę wykorzystanego kredytu bankowego udzielonego przez bank na rachunku budżetu.

2) Konto 134 – „Kredyty bankowe”

Konto 134 służy do ewidencji kredytów bankowych zaciągniętych na finansowanie budżetu.

Na stronie Wn konta 134 ujmuje się spłatę lub umorzenie kredytu.

Na stronie Ma konta 134 ujmuje się kredyt bankowy na finansowanie budżetu oraz odsetki od kredytu bankowego.

Konto 134 może wykazywać saldo Ma oznaczające stan kredytu przeznaczonego na finansowanie budżetu (tj. kredyt i odsetki od kredytu).

Ewidencja szczegółowa prowadzona do konta 134 powinna umożliwić ustalenie stanu zadłużenia według umów kredytowych.

3) Konto 135 – „Rachunek środków na niewygasające wydatki”

Konto 135 służy do ewidencji operacji pieniężnych na rachunku bankowym środków na niewygasające wydatki. Zapisy na koncie 135 są dokonywane wyłącznie na podstawie dokumentów bankowych, w związku z czym musi zachodzić zgodność zapisów między jednostką a bankiem.

Na stronie Wn konta 135 ujmuje się wpływy środków pieniężnych na rachunek środków niewygasające wydatki, w korespondencji z kontem 133.

Na stronie Ma konta 135 ujmuje się wypłaty z rachunku środków na niewygasające wydatki na pokrycie wydatków niewygasających, w korespondencji z kontem 225.

Konto 135 może wykazywać saldo Wn oznaczające stan środków pieniężnych na rachunku środków na niewygasające wydatki.

4) Konto 140 – „Środki pieniężne w drodze”

Konto 140 służy do ewidencji środków pieniężnych w drodze, w tym:

- 1) środków otrzymanych z innych budżetów w przypadku, gdy te zostały przekazane w poprzednim okresie sprawozdawczym i są objęte wyciągiem bankowym z datą następnego okresu sprawozdawczego,
- 2) kwot wpłacanych przez inkasentów za pośrednictwem poczty lub bezpośrednio do banku z tytułu dochodów budżetowych, w wypadku potwierdzenia wpłaty przez bank w następnym okresie sprawozdawczym,
- 3) przelewów dochodów budżetowych zrealizowanych przez bank płatnika w okresie sprawozdawczym i objętych wyciągami bankowymi bieżącego budżetu w następnym okresie sprawozdawczym,
- 4) przelewów środków na lokaty.

Stosownie do przyjętej techniki księgowania środki pieniężne w drodze mogą być ewidencjonowane bieżąco lub tylko na przełomie okresów sprawozdawczych.

Na stronie Wn konta 140 ujmuje się zwiększenia stanu środków pieniężnych w drodze, a na stronie Ma – zmniejszenia stanu środków pieniężnych w drodze.

Saldo Wn konta 140 oznacza stan środków pieniężnych w drodze.

5) Konto 222 – „Rozliczenie dochodów budżetowych”

Konto 222 służy do ewidencji rozliczeń z jednostkami budżetowymi z tytułu zrealizowanych przez te jednostki dochodów budżetowych.

Na stronie Wn konta 222 ujmuje się dochody budżetowe zrealizowane przez jednostki budżetowe w wysokości wynikającej z okresowych sprawozdań jednostek budżetowych, w korespondencji z kontem 901.

Na stronie Ma konta 222 ujmuje się przelewy dochodów budżetowych na rachunek budżetu, dokonane przez jednostki budżetowe, w korespondencji z kontem 133.

Ewidencje szczegółową do konta 222 prowadzi się w sposób umożliwiający ustalenie stanu rozliczeń z poszczególnymi jednostkami budżetowymi z tytułu zrealizowanych przez nie dochodów budżetowych.

Konto 222 może wykazywać dwa salda.

Saldo Wn konta 222 oznacza stan dochodów budżetowych zrealizowanych przez jednostki budżetowe i objętych okresowymi sprawozdaniami, lecz nieprzekazanych na rachunek budżetu.

Saldo Ma konta 222 oznacza stan dochodów budżetowych przekazanych przez jednostki budżetowe na rachunek budżetu, lecz nieobjętych okresowymi sprawozdaniami.

6) Konto 223 – „Rozliczenie wydatków budżetowych”

Konto 223 służy do ewidencji rozliczeń z jednostkami budżetowymi z tytułu dokonanych przez te jednostki wydatków budżetowych.

Na stronie Wn konta 223 ujmuje się środki przelane z rachunku budżetu na pokrycie wydatków jednostek budżetowych, w korespondencji z kontem 133.

Na stronie Ma konta 223 ujmuje się wydatki dokonane przez jednostki budżetowe w wysokości wynikającej z okresowych sprawozdań tych jednostek, w korespondencji z kontem 902.

Przez konto 223 przechodzą środki z UE, które wpływają na rachunek bankowy urzędu, które należy ująć na koncie 223 i 901.

Ewidencje szczegółową do konta 223 prowadzi się w sposób umożliwiający ustalenie stanu rozliczeń z poszczególnymi jednostkami budżetowymi z tytułu przelanych na ich rachunki środków budżetowych przeznaczonych na pokrycie realizowanych przez nie wydatków budżetowych.

Saldo Wn 223 oznacza stan przelanych środków na rachunki bieżące jednostek budżetowych, lecz niewykorzystanych na pokrycie wydatków budżetowych.

7) Konto 224 – „Rozrachunki budżetu”

Konto 224 służy do ewidencji rozrachunków z innymi budżetami, a w szczególności:

- 1) rozliczeń dochodów budżetowych realizowanych przez urzędy skarbowe na rzecz budżetu,
- 2) ustalenia wysokości podatku VAT do odprowadzenia do Urzędu Skarbowego w powiązaniu z deklaracją VAT-7 i jednostką organizacyjną gminy realizującą zadania objęte podatkiem VAT,
- 3) rozrachunków z tytułu dotacji i subwencji,
- 4) rozrachunków z tytułu dochodów pobranych na rzecz budżetu państwa.

Ewidencja szczegółowa do konta 224 powinna umożliwić ustalenie stanu należności i zobowiązań według poszczególnych tytułów oraz według poszczególnych budżetów.

Konto 224 może wykazywać dwa salda.

Saldo Wn konta 224 oznacza stan należności, a saldo Ma konta 224 – stan zobowiązań budżetu z tytułu pozostałych rozrachunków.

8) Konto 225 – „Rozliczenie niewygasających wydatków”

Konto 225 służy do ewidencji rozliczeń z jednostkami budżetowymi z tytułu zrealizowanych przez te jednostki niewygasających wydatków.

Na stronie Wn konta 225 ujmuje się środki przelane z rachunku budżetu na pokrycie niewygasających wydatków jednostek budżetowych.

Na stronie Ma konta 225 ujmuje się wydatki zrealizowane przez jednostki budżetowe w korespondencji z kontem 904 oraz przelewy środków niewykorzystanych w korespondencji z kontem 135.

Ewidencja szczegółowa prowadzona do konta 225 powinna zapewnić możliwość ustalenia stanu rozliczeń z poszczególnymi jednostkami budżetowymi z tytułu przekazanych im środków na realizację niewygasających wydatków.

Konto 225 może wykazywać sal, które oznacza stan nierozliczonych środków przekazanych jednostkom budżetowym na realizację niewygasających wydatków.

9) Konto 240 – „Pozostałe rozrachunki”

Konto 240 służy do ewidencji innych rozrachunków związanych z realizacją budżetu, z wyjątkiem rozrachunków i rozliczeń ujmowanych na kontach 222,223,224,225,250,260.

Ewidencja szczegółowa do konta 240 powinna umożliwić ustalenie stanu rozrachunków według poszczególnych tytułów oraz według kontrahentów.

Konto 240 może wykazywać dwa salda.

Saldo Wn konta 240 oznacza stan należności, a saldo Ma konta 240 stan zobowiązań z tytułu pozostałych rozrachunków.

10) Konto 250 – „Należności finansowe”

Konto 250 służy do ewidencji należności zaliczanych do należności finansowych, a w szczególności z tytułu udzielonych pożyczek.

Na stronie Wn konta 250 ujmuje się powstanie i zwiększenie należności finansowych, a na stronie Ma – ich zmniejszenie.

Ewidencja szczegółowa prowadzona do konta 250 powinna zapewnić możliwość ustalenia stanu należności z poszczególnymi kontrahentami według tytułów należności.

Konto 250 może wykazywać dwa salda. Saldo Wn oznacza stan należności finansowych, a saldo Ma stan nadpłat z tytułu należności finansowych.

11) Konto 260 – „Zobowiązania finansowe”

Konto 260 służy do ewidencji zobowiązań zaliczanych do zobowiązań finansowych, z wyjątkiem kredytów bankowych, a w szczególności z tytułu zaciągniętych pożyczek i wyemitowanych instrumentów finansowych.

Na stronie Wn konta 260 ujmuje się wartość spłaconych zobowiązań finansowych, a na stronie Ma ujmuje się wartość zaciągniętych zobowiązań finansowych. Ewidencja szczegółowa prowadzona do konta 260 powinna zapewnić możliwość ustalenia stanu zobowiązań z poszczególnymi kontrahentami według tytułów zobowiązań.

Konto 260 może wykazywać dwa salda. Saldo Wn oznacza stan nadpłaconych zobowiązań finansowych, a saldo Ma stan zaciągniętych zobowiązań finansowych.

12) Konto 290 – „Odpisy aktualizujące należności”

Konto 290 służy do ewidencji odpisów aktualizujących należności.

Na stronie Wn konta 290 ujmuje się zmniejszenie wartości odpisów aktualizujących należności, a na stronie Ma zwiększenie wartości odpisów aktualizujących należności.

Saldo konta 290 oznacza wartość odpisów aktualizujących należności.

13) Konto 901 – „Dochody budżetu”

Konto 901 służy do ewidencji osiągniętych dochodów budżetu.

Na stronie Wn konta 901 ujmuje się przeniesienie, w końcu roku, sumy osiągniętych dochodów budżetu na konto 960.

Na stronie Ma konta 901 ujmuje się dochody budżetu:

- 1) na podstawie sprawozdań jednostek budżetowych lub wydruków z księgi głównej jednostki budżetowej zrealizowanych dochodów za dany miesiąc, w korespondencji z kontem 222,
- 2) na podstawie sprawozdań innych organów w zakresie dochodów budżetów jednostek samorządu terytorialnego, w korespondencji z kontem 224,
- 3) inne dochody budżetowe, w szczególności:
 - a) dochody realizowane wyłącznie w budżecie gminy na podstawie ustaw lub przepisów wykonawczych, takich jak:
 - udziały we wpływach dochodów budżetu państwa oraz dochody z tytułu podatków i opłat pobieranych na rzecz gmin przez urzędy skarbowe,
 - udziały w podatku dochodowym od osób fizycznych,
 - subwencja ogólna,
 - dotacje celowe z budżetu państwa,
 - dotacje z funduszy celowych i od innych jednostek samorządu terytorialnego,
 - dochody pochodzące ze źródeł zagranicznych niepodlegających zwrotowi, w korespondencji z kontem 133,
 - dochody pochodzące z budżetu Unii Europejskiej, w korespondencji z kontem 133,
 - dofinansowanie zadań własnych jednostek samorządu terytorialnego z innych źródeł.
 - b) odsetki od środków na rachunkach bieżących budżetu i na lokatach terminowych oraz odsetki od pożyczek udzielonych z budżetu,
 - c) wpłaty nadwyżek środków obrotowych oraz zakłady budżetowe,
 - d) dochody z tytułu niewykorzystania środków na wydatki niewygasające,

Ponadto na koncie 901 mogą być ujmowane dochody własne, takie jak:

- a) podatki, opłaty i inne dochody realizowane przez urząd gminy a błędnie wpłacone bezpośrednio na rachunek budżetu,
- b) z tytułu rozrachunków z innymi budżetami za dany rok budżetowy, w korespondencji z kontem 224,

Ewidencja szczegółowa do konta 901 powinna umożliwiać ustalenie stanu poszczególnych dochodów budżetu według podziałek klasyfikacji.

Saldo Ma konta 901 oznacza sumę osiągniętych dochodów budżetu za dany rok.

Pod datą ostatniego dnia roku budżetowego saldo konta 901 przenosi się na konto 961.

14) Konto 902 – „Wydatki budżetu”

Konto 902 służy do ewidencji dokonanych wydatków budżetowych budżetu.

Na stronie Wn 902 ujmuje się wydatki:

- 1) jednostek budżetowych na podstawie ich sprawozdań budżetowych lub wydruków z księgi głównej jednostki budżetowej zrealizowanych wydatków w danym miesiącu, w korespondencji z kontem 223,

- 2) realizowane z kredytu uruchomionego w formie realizacji zleceń płatniczych, w korespondencji z kontem 134.

Na stronie Ma konta 902 ujmuje się przeniesienie, w końcu roku, sumy dokonanych wydatków budżetowych na konto 961.

Ewidencja szczegółowa do konta 902 powinna umożliwiać ustalenie stanu poszczególnych wydatków budżetu według podziałek klasyfikacji.

Saldo Wn konta 902 oznacza sumę dokonanych wydatków budżetu za dany rok.

Pod datą ostatniego dnia roku budżetowego saldo konta 902 przenosi się na konto 961.

15) Konto 903 – „Niewykonane wydatki”

Konto 903 służy do ewidencji niewykonanych wydatków zatwierdzonych do realizacji w latach następnych.

Na stronie Wn konta 903 ujmuje się wartość niewykonanych wydatków zatwierdzonych do realizacji w latach następnych w korespondencji z kontem 904.

Pod datą ostatniego dnia roku budżetowego saldo konta 903 przenosi się na konto 961.

16) Konto 904 – „Niewygasające wydatki”

Konto 904 służy do ewidencji niewygasających wydatków.

Na stronie Wn konta 904 ujmuje się:

- 1) wydatki jednostek budżetowych dokonane w ciężar planu niewygasających wydatków, na podstawie ich sprawozdań budżetowych w korespondencji z kontem 225,
- 2) przeniesienie niewykorzystanych niewygasających wydatków na dochody budżetowe.

Na stronie Ma konta 904 ujmuje się wielkość zatwierdzonych niewygasających wydatków.

Konto 904 może wykazywać saldo Ma do czasu wygaśnięcia planu niewygasających wydatków.

17) Konto 909 – „Rozliczenia międzyokresowe”

Konto 909 służy do ewidencji rozliczeń międzyokresowych.

Na stronie Wn konta 909 ujmuje się w szczególności koszty finansowe stanowiące wydatki przyszłych okresów (np. odsetki od kredytów i pożyczek w korespondencji z kontami 134 lub 260) a na stronie Ma – przychody przyszłych okresów (np. subwencje i dotacje przekazane w grudniu dotyczące następnego roku budżetowego).

Ewidencja szczegółowa do konta 909 powinna umożliwiać ustalenie stanu rozliczeń międzyokresowych według ich tytułów.

Konto 909 może wykazywać saldo Wn i Ma.

18) Konto 960 – „Skumulowane wyniki budżetu”

Konto 960 służy do ewidencji stanu skumulowanych wyników budżetu jednostki samorządu terytorialnego.

Konto 960 w ciągu roku jest przeznaczone do ewidencji operacji dotyczących zmniejszenia lub zwiększenia skumulowanych wyników budżetu jednostki samorządu terytorialnego.

W szczególności na stronie Wn lub Ma konta 960 ujmuje się pod datą zatwierdzenia sprawozdania z wykonania budżetu, odpowiednio przeniesienie sald kont 961 i 962. Konto 960 może wykazywać saldo Wn lub Ma.

Saldo Wn konta 960 oznacza stan skumulowanego deficytu budżetu, a saldo Ma konta 960 – stan skumulowanej nadwyżki budżetu.

19) Konto 961 – „Wynik wykonania budżetu”

Konto 961 służy do ewidencji wyniku wykonania budżetu, czyli deficytu lub nadwyżki.

Pod datą ostatniego dnia roku budżetowego na stronie Wn konta 961 ujmuje się przeniesienie poniesionych w ciągu roku wydatków budżetu, w korespondencji z kontem 902 oraz niewykonanych wydatków w korespondencji z kontem 903.

Pod datą ostatniego dnia roku budżetowego na stronie Ma konta 961 ujmuje się przeniesienie zrealizowanych w ciągu roku dochodów budżetu, w korespondencji z kontem 901. W ewidencji szczegółowej do konta 961 wyodrębnia się źródła zwiększeń i rodzaje zmniejszeń wyniku wykonania budżetu stosownie do potrzeb sprawozdawczości. Na koniec roku konto 961 może wykazywać saldo Wn lub Ma. Saldo Wn oznacza stan deficytu budżetu, a saldo Ma stan nadwyżki.

W roku następnym, pod datą zatwierdzenia budżetu, saldo konta 961 przenosi się na konto 960.

20) Konto 962 – „Wynik na pozostałych operacjach”

Konto 962 służy do ewidencji pozostałych operacji niekasowych wpływających na wynik wykonania budżetu w

szczegółności dotyczących rozliczenia różnic w podatku VAT.

Na stronie Wn konta 962 ujmuje się w szczególności koszty finansowe oraz pozostałe koszty operacyjne związane z operacjami budżetowymi.

Na stronie Ma konta 962 ujmuje się w szczególności przychody finansowe oraz pozostałe przychody operacyjne związane z operacjami budżetowymi.

Na koniec roku konto 962 może wykazywać saldo Wn oznaczające nadwyżkę kosztów nad przychodami lub saldo Ma oznaczające nadwyżkę przychodów nad kosztami.

Pod datą zatwierdzenia sprawozdania z wykonania budżetu saldo konta 962 przenosi się na konto 960.

21) Konto 968 – „Prywatyzacja”

Konto służy do ewidencji przychodów i rozchodów dotyczących prywatyzacji.

Na stronie Wn ujmuje się rozchody pokryte środkami z prywatyzacji, a na stronie Ma przychody z tytułu prywatyzacji.

Ewidencje szczegółową do konta 968 prowadzi się według podziałek klasyfikacji i tytułów prywatyzacji.

Konto 968 może wykazywać saldo Ma oznaczające stan środków z prywatyzacji.

KONTA POZABILANSOWE

1) Konto 991 - „Planowane dochody budżetu”

Konto 991 służy do ewidencji planu dochodów budżetowych oraz jego zmian.

Na stronie Wn konta 991 ujmuje się zmiany budżetu zmniejszające plan dochodów budżetu.

Na stronie Ma konta 991 ujmuje się planowane dochody budżetu oraz zmiany budżetu zwiększające planowane dochody.

Saldo Ma konta 991 określa w ciągu roku wysokość planowanych dochodów budżetu.

Pod datą ostatniego dnia roku budżetowego sumę równą saldu konta ujmuje się na stronie Wn konta 991.

2) Konto 992 – „Planowane wydatki budżetu”

Konto 992 służy do ewidencji planu wydatków budżetu oraz jego zmian.

Na stronie Wn konta 992 ujmuje się planowane wydatki budżetu oraz zmiany budżetu zwiększające planowane wydatki.

Na stronie Ma konta 992 ujmuje się zmiany budżetu zmniejszające plan wydatków budżetu lub wydatki zablokowane.

Saldo Wn konta 992 określa w ciągu roku wysokość planowanych wydatków budżetu.

Pod datą ostatniego dnia roku budżetowego sumę równą saldu konta ujmuje się na stronie Ma konta 992.

3) Konto 993 – „Rozliczenia z innymi budżetami”

Konto 993 służy do pozabilansowej ewidencji rozliczeń z innymi budżetami w ciągu roku, które nie podlegają ewidencji na kontach bilansowych.

Na stronie Wn ujmuje się należności od innych budżetów oraz spłatę zobowiązań wobec innych budżetów.

Na stronie Ma konta 993 ujmuje się zobowiązania wobec innych budżetów oraz wpłaty należności otrzymane od innych budżetów.

Konto 993 może wykazywać dwa salda.

Saldo Wn konta 993 oznacza stan należności od innych budżetów, a saldo Ma konta 993 – stan zobowiązań.

**Plan kont dla Urzędu Gminy Godziesze Wielkie
- księgowości budżetowej i podatkowej**

1. Konta bilansowe

Zespół 0 - Majątek trwały

- 011 - Środki trwałe
- 013 - Pozostałe środki trwałe
- 015 - Mienie zlikwidowanych jednostek
- 020 - Wartości niematerialne i prawne
- 030 - Długoterminowe aktywa finansowe
- 071 - Umorzenie środków trwałych oraz wartości niematerialnych i prawnych
- 072 - Umorzenie pozostałych środków trwałych, wartości niematerialnych i prawnych
- 073 - Odpisy aktualizujące długoterminowe aktywa finansowe
- 080 - Środki trwałe w budowie (inwestycje)

Zespół 1 - Środki pieniężne i rachunki bankowe

- 101 - Kasa
- 130 - Rachunek bieżący jednostki
- 134 - Kredyty bankowe
- 135 - Rachunek środków funduszy specjalnego przeznaczenia
- 137 - Rachunek środków pochodzących ze źródeł zagranicznych niepodlegających zwrotowi
- 139 - Inne rachunki bankowe
- 140 - Krótkoterminowe aktywa finansowe
- 141 - Środki pieniężne w drodze

Zespół 2 - Rozrachunki i rozliczenia

- 201 - Rozrachunki z odbiorcami i dostawcami
- 221 - Należności z tytułu dochodów budżetowych
- 222 - Rozliczenie dochodów budżetowych
- 223 - Rozliczenie wydatków budżetowych
- 224 - Rozliczenie dotacji budżetowych oraz płatności z budżetu środków europejskich
- 225 - Rozrachunki z budżetami
- 226 - Długoterminowe należności budżetowe
- 228 - Rozliczenie środków pochodzących ze źródeł zagranicznych niepodlegających zwrotowi
- 229 - Pozostałe rozrachunki publicznoprawne
- 231 - Rozrachunki z tytułu wynagrodzeń
- 234 - Pozostałe rozrachunki z pracownikami
- 240 - Pozostałe rozrachunki
- 241 - Rozliczenie niedoborów, szkód i nadwyżek
- 245 - Wpływy do wyjaśnienia
- 290 - Odpisy aktualizujące należności

Zespół 3 - Materiały i towary

- 310 - Materiały

Zespół 4 - Koszty według rodzajów i ich rozliczenie

- 400 - Amortyzacja
- 401 - Zużycie materiałów i energii
- 402 - Usługi obce
- 403 - Podatki i opłaty
- 404 - Wynagrodzenia
- 405 - Ubezpieczenia społeczne i inne świadczenia
- 409 - Pozostałe koszty rodzajowe
- 410 - Inne świadczenia finansowane z budżetu
- 411 - Pozostałe obciążenia
- 490 - Rozliczenie kosztów

Zespół 6 - Produkty

- 640 - Rozliczenia międzyokresowe kosztów

Zespół 7 - Przychody, dochody i koszty

- 720 - Przychody z tytułu dochodów budżetowych
- 750 - Przychody finansowe
- 751 - Koszty finansowe
- 760 - Pozostałe przychody operacyjne
- 761 - Pozostałe koszty operacyjne

Zespół 8 - Fundusze, rezerwy i wynik finansowy

- 800 - Fundusz jednostki
- 810 - Dotacje budżetowe, płatności z budżetu środków europejskich oraz środki z budżetu na inwestycje
- 840 - Rezerwy i rozliczenia międzyokresowe przychodów
- 851 - Zakładowy fundusz świadczeń socjalnych
- 855 - Fundusz mienia zlikwidowanych jednostek
- 860 - Wynik finansowy

2. Konta pozabilansowe

- 975 - Wydatki strukturalne
- 976 - Wzajemne rozliczenia między jednostkami
- 980 - Plan finansowy wydatków budżetowych
- 981 - Plan finansowy niewygasających wydatków
- 983 - Zaangażowanie wydatków środków europejskich roku bieżącego
- 984 - Zaangażowanie środków europejskich przyszłych lat
- 991 - Rozrachunki z inkasentami z tytułu pobieranych przez nich podatków i opłat
- 992 - Zapewnienia finansowania lub dofinansowania z budżetu państwa
- 993 - Nieruchomości gruntowe oddane w wieczyste użytkowanie
- 998 - Zaangażowanie wydatków budżetowych roku bieżącego
- 999 - Zaangażowanie wydatków budżetowych przyszłych lat

Opis kont

Konta bilansowe

Zespół 0 - „Majątek trwały”

Konta zespołu 0 „Majątek trwały” służą do ewidencji:

- 1) rzeczowego majątku trwałego;
- 2) wartości niematerialnych i prawnych;
- 3) finansowego majątku trwałego;
- 4) umorzenia majątku;
- 5) środków trwałych w budowie (inwestycji),
- 6) odpisów aktualizujących długoterminowe aktywa finansowe.

Konto 011 - „Środki trwałe”

Konto 011 służy do ewidencji stanu oraz zwiększeń i zmniejszeń wartości początkowej środków trwałych związanych z wykonywaną działalnością jednostki, które nie podlegają ujęciu na kontach 013 i są umarzone stopniowo oraz gruntów.

Do środków trwałych ujmowanych na koncie 011 zalicza się również ulepszenia w obcych środkach trwałych, którymi są sfinansowane ze środków inwestycyjnych koszty poniesione w celu dostosowania obcego obiektu (środka trwałego) do potrzeb użytkownika, np. przebudowa urządzeń w budynku, nowe instalacje, uzbrojenie cudzego gruntu itp.

Na stronie Wn konta 011 ujmuje się zwiększenia, a na stronie Ma –zmniejszenia stanu i wartości początkowej środków trwałych, z wyjątkiem umorzenia środków trwałych, które ujmuje się na koncie 071.

Na stronie Wn konta 011 ujmuje się w szczególności:

- 1) przychody nowych lub używanych środków trwałych pochodzących z zakupu gotowych środków trwałych lub inwestycji oraz wartość ulepszeń zwiększających wartość początkową środków trwałych,
- 2) przychody środków trwałych nowo ujawnionych,
- 3) nieodpłatne przyjęcie środków trwałych,
- 4) zwiększenie wartości środków trwałych z tytułu wygaśnięcia zobowiązania podatkowego wskutek przeniesienia środków trwałych na rzecz gminy,
- 5) zwiększenia wartości początkowej środków trwałych dokonywane na skutek aktualizacji ich

wyceny.

Na stronie Ma konta 011 ujmuje się w szczególności:

- 1) wycofanie środków trwałych z użytkowania na skutek ich likwidacji, z powodu zniszczenia lub zużycia, sprzedaży oraz nieodpłatnego przekazania,
- 2) ujawnione niedobory środków trwałych,
- 3) zmniejszenia wartości początkowej środków trwałych dokonywane na skutek aktualizacji ich wyceny.

Zwiększenie stanu środków trwałych następuje pod datą przyjęcia do użytkowania: z inwestycji, od dostawców lub od innych jednostek przekazujących. Ujawnione nadwyżki środków trwałych wprowadza się do ksiąg pod datą ich zainwestowania.

Zmniejszenie stanu środków trwałych następuje pod datą postawienia ich w stan likwidacji, ujawnienia niedoboru lub szkody, sprzedaży lub przekazania nieodpłatnego.

Nabycie środków trwałych nie wymagających montażu może być ewidencjonowane za pośrednictwem konta 080 „Środki trwałe w budowie (inwestycje).

Do konta 011 „Środki trwałe” prowadzi się ewidencję szczegółową umożliwiającą:

- 1) ustalenie wartości początkowej poszczególnych obiektów środków trwałych i ewentualnego jej zwiększenia lub zmniejszenia,
- 2) ustalenie wartości poszczególnych grup środków trwałych określonych w rozporządzeniu Rady Ministrów z dnia 30 grudnia 1999 r. w sprawie Klasyfikacji Środków Trwałych, a więc:
 - gruntów (grupa 0),
 - budynków i lokali oraz spółdzielczego prawa do lokalu użytkowego i spółdzielczego własnościowego prawa do lokalu mieszkalnego (grupa 1),
 - obiektów inżynierii lądowej i wodnej (grupa 2),
 - kotłów i maszyn energetycznych (grupa 3),
 - maszyn, urządzeń i aparatów ogólnego zastosowania (grupa 4)
 - maszyn, urządzeń i aparatów specjalistycznych (grupa 5),
 - urządzeń technicznych (grupa 6),
 - środków transportu (grupa 7),
 - narzędzi, przyrządów, ruchomości i wyposażenia gdziekolwiek nie sklasyfikowanych (grupa 8),
 - inwentarza żywego (grupa 9).
- 3) ustalenie komórek organizacyjnych, w których znajdują się poszczególne środki oraz osób odpowiedzialnych za ich stan,
- 4) obliczenie amortyzacji i umorzenia poszczególnych środków trwałych.

Szczegółową ewidencję prowadzi się za pomocą programu komputerowego

W księdze tej ewidencjonuje się każdy obiekt w oddzielnej pozycji.

Zapisów w księdze inwentarzowej dokonuje się w porządku chronologicznym .

W ewidencji szczegółowej ujmuje się oddzielnie wartość początkową i umorzenie każdego obiektu inwentarzowego z uwzględnieniem zmian z tytułu aktualizacji oraz zwiększeń wartości początkowej o poniesione koszty ulepszenia lub zmniejszeń z tytułu częściowej likwidacji.

Konto 011 może wykazywać saldo Wn, które oznacza stan środków trwałych w wartości początkowej.

Konto 013 - „Pozostałe środki trwałe”

Konto 013 służy do ewidencji stanu oraz zwiększeń i zmniejszeń wartości początkowej środków trwałych, niepodlegających ujęciu na koncie 011, wydanych do użytkowania na potrzeby działalności jednostki, które podlegają umorzeniu lub amortyzacji w pełnej wartości w miesiącu wydania do użytkowania.

Na stronie Wn konta 013 ujmuje się zwiększenia, a na stronie Ma - zmniejszenia stanu i wartości początkowej pozostałych środków trwałych znajdujących się w użytkowaniu, z wyjątkiem umorzenia ujmowanego na koncie 072.

Na stronie Wn konta 013 ujmuje się w szczególności:

- 1) środki trwałe przyjęte do użytkowania z zakupu lub inwestycji;
- 2) nadwyżki środków trwałych w użytkowaniu;
- 3) nieodpłatne otrzymanie środków trwałych.

Na stronie Ma konta 013 ujmuje się w szczególności:

- 1) wycofanie środków trwałych z użytkowania na skutek likwidacji, zniszczenia, zużycia, sprzedaży, nieodpłatnego przekazania;
- 2) ujawnione niedobory środków trwałych w użytkowaniu.

Na koncie 013 ujmuje się środki trwałe:

- 1) bez względu na wartość początkową, jeśli stanowią:
 - odzież i umundurowanie (o normatywnym okresie użytkowania dłuższym niż rok)

- meble i dywany,
- 2) o wartości początkowej nie wyższej od kwoty granicznej określonej (w ustawie o podatku dochodowym od osób prawnych) dla tych środków trwałych, od których odpisy umorzeniowe mogą być dokonywane w miesiącu oddania do użytkowania.

Na koncie 013 ewidencjonuje się stan oraz zwiększenia i zmniejszenia wartości pozostałych środków trwałych w użytkowaniu, jeśli podlegają one ewidencji ilościowo-wartościowej.

Na koncie 013 nie ujmuje się wydanych do użytkownika pozostałych środków trwałych, które podlegają wyłączeniu zgodnie z załączonym wykazem do Zakładowego Planu Kont.

Do konta 013 należy prowadzić szczegółową ewidencję w systemie elektronicznym za pomocą programu komputerowego umożliwiającego ustalenie wartości początkowej i ilości pozostałych środków trwałych oddanych do użytkowania poszczególnym osobom i komórkom organizacyjnym, w których znajdują się środki trwałe.

Konto 013 może wykazywać saldo Wn, które wyraża wartość środków trwałych znajdujących się w użytkowaniu w wartości początkowej.

Konto 015 - „Mienie zlikwidowanych jednostek”

Konto 015 służy do ewidencji stanu oraz zwiększeń i zmniejszeń wartości mienia przejętego przez organ założycielski lub nadzorujący po zlikwidowanym przedsiębiorstwie państwowym, komunalnym lub innej podległej jednostce organizacyjnej, czyli zakładzie budżetowym lub gospodarstwie pomocniczym.

Na stronie Wn konta 015 organ założycielski lub nadzorujący ujmuje w szczególności:

- 1) wartość mienia przejętego po zlikwidowanym przedsiębiorstwie lub innej jednostce organizacyjnej, według wartości wynikającej z bilansu zlikwidowanego przedsiębiorstwa lub jednostki;
- 2) korektę wartości mienia, stanowiącą różnicę pomiędzy wartością mienia wynikającą z bilansu zlikwidowanego przedsiębiorstwa lub jednostki a wartością mienia przekazanego spółce, innej jednostce organizacyjnej lub sprzedanego;
- 3) wartość mienia zwróconego przez spółkę lub pozostającego po zlikwidowanej innej jednostce organizacyjnej, która zostaje przyjęta na stan składników majątkowych organu założycielskiego lub organu nadzorującego.

Na stronie Ma konta 015 organ założycielski lub organ nadzorujący ujmuje w szczególności:

- 1) wartość mienia pozostającego po zlikwidowanym przedsiębiorstwie lub innej jednostce organizacyjnej, a przekazanego spółce, w wysokości wynikającej z umowy ze spółką, lub przekazanego jako udział do spółki, wartość mienia sprzedanego lub przekazanego innym jednostkom;
- 2) korektę wartości mienia stanowiącą różnicę pomiędzy wartością mienia wynikającą z bilansu zlikwidowanego przedsiębiorstwa lub innej jednostki organizacyjnej a wartością mienia przekazanego spółce lub innym jednostkom. Ewidencję szczegółową do konta 015 może stanowić bilans zlikwidowanego przedsiębiorstwa lub innej jednostki organizacyjnej wraz z załącznikami.

Ewidencja szczegółowa może zawierać również dane z ewidencji pozabilansowej.

Konto 015 może wykazywać saldo Wn, które oznacza stan mienia zlikwidowanego przedsiębiorstwa lub innej jednostki organizacyjnej według wartości wynikającej z bilansu tego przedsiębiorstwa lub jednostki, będącego w dyspozycji organu założycielskiego lub nadzorującego, a nieprzekazanego spółkom, innym jednostkom organizacyjnym lub nieprzejętego na własne potrzeby, albo też zagospodarowanego w inny sposób.

Konto 020 - „Wartości niematerialne i prawne”

Konto 020 służy do ewidencji stanu oraz zwiększeń i zmniejszeń wartości początkowej wartości niematerialnych i prawnych.

Na stronie Wn konta 020 ujmuje się wszelkie zwiększenia, a na stronie Ma - wszelkie zmniejszenia stanu wartości początkowej wartości niematerialnych i prawnych, z wyjątkiem umorzenia ujmowanego na kontach 071 i 072.

Ewidencja szczegółowa prowadzona do konta 020 powinna pozwalać na wyodrębnienie wartości niematerialnych i prawnych umarzanych w czasie i umarzanych jednorazowo oraz umożliwić podział według ich tytułów i osób odpowiedzialnych.

Konto 020 może wykazywać saldo Wn, które oznacza stan wartości niematerialnych i prawnych w wartości początkowej.

Konto 030 - „Długoterminowe aktywa finansowe”

Konto 030 służy do ewidencji długoterminowych aktywów finansowych, w szczególności akcji i innych długoterminowych aktywów finansowych, o terminie wykupu dłuższym niż rok. Na stronie Wn konta 030 ujmuje się zwiększenia, a na stronie Ma - zmniejszenia stanu długoterminowych aktywów finansowych.

Ewidencja szczegółowa prowadzona do konta 030 powinna zapewnić ustalenie wartości poszczególnych składników długoterminowych aktywów finansowych według tytułów.

Konto 030 może wykazywać saldo Wn, które oznacza wartość długoterminowych aktywów finansowych.

Konto 071 - „Umorzenie środków trwałych oraz wartości niematerialnych i prawnych”

Konto 071 służy do ewidencji zmniejszeń wartości początkowej środków trwałych oraz wartości niematerialnych i prawnych, które podlegają umorzeniu według stawek amortyzacyjnych stosowanych przez jednostkę.

Odpisy umorzeniowe są dokonywane w korespondencji z kontem 400.

Na stronie Ma konta 071 ujmuje się zwiększenia, a na stronie Wn - zmniejszenia umorzenia wartości początkowej środków trwałych oraz wartości niematerialnych i prawnych.

Ewidencję szczegółową do konta 071 prowadzi się według zasad podanych w wyjaśnieniach do kont 011 i 020.

Do kont: 011, 020 i 071 można prowadzić wspólną ewidencję szczegółową.

Konto 071 może wykazywać saldo Ma, które wyraża stan umorzenia wartości środków trwałych oraz wartości niematerialnych i prawnych umarzanych stopniowo.

Konto 072 - „Umorzenie pozostałych środków trwałych, wartości niematerialnych i prawnych oraz zbiorów bibliotecznych”

Konto 072 służy do ewidencji zmniejszeń wartości początkowej środków trwałych, wartości niematerialnych i prawnych oraz zbiorów bibliotecznych, podlegających umorzeniu jednorazowo w pełnej wartości, w miesiącu wydania ich do używania.

Umorzenie jest księgowane w korespondencji z kontem 401- „Zużycie materiałów i energii”

Na stronie Ma konta 072 ujmuje się zwiększenia, a na stronie Wn - zmniejszenia umorzenia wartości początkowej środków trwałych, wartości niematerialnych i prawnych oraz zbiorów bibliotecznych.

Na stronie Wn konta 072 ujmuje się umorzenie środków trwałych, wartości niematerialnych i prawnych oraz zbiorów bibliotecznych zlikwidowanych z powodu zużycia lub zniszczenia, sprzedanych, przekazanych nieodpłatnie, a także stanowiących niedobór lub szkodę.

Na stronie Ma konta 072 ujmuje się odpisy umorzenia nowych, wydanych do używania środków trwałych, wartości niematerialnych i prawnych oraz zbiorów bibliotecznych obciążających odpowiednie koszty, dotyczące nadwyżek środków trwałych, wartości niematerialnych i prawnych oraz zbiorów bibliotecznych, dotyczące środków trwałych, wartości niematerialnych i prawnych oraz zbiorów bibliotecznych otrzymanych nieodpłatnie.

Konto 072 może wykazywać saldo Ma, które wyraża stan umorzenia wartości początkowej środków trwałych, wartości niematerialnych i prawnych oraz zbiorów bibliotecznych umorzonych w pełnej wartości w miesiącu wydania ich do używania.

Konto 073 - „Odpisy aktualizujące długoterminowe aktywa finansowe”

Konto 073 służy do ewidencji odpisów aktualizujących długoterminowe aktywa finansowe z tytułu trwałej utraty wartości.

Po stronie Wn konta 073 księguje się w szczególności:

- 1) przywrócenie uprzednio utraconej wartości długoterminowych aktywów finansowych,
- 2) korektę ceny nabycia długoterminowych papierów wartościowych o uprzednio dokonany odpis z tytułu trwałej utraty wartości (w przypadku ich sprzedaży lub innej formy zmiany własności),
- 3) przeniesienie odpisu aktualizacyjnego z tytułu trwałej utraty wartości w przypadku przekwalifikowania długoterminowych aktywów finansowych do krótkoterminowych.

Po stronie Ma konta 073 księguje się:

- 1) odpis aktualizujący wartość długoterminowych aktywów finansowych na skutek trwałej utraty ich wartości.

Konto może wykazywać saldo Ma, które oznacza wartość odpisów aktualizujących długoterminowe aktywa finansowe.

Konto 080 - „Środki trwale w budowie (inwestycje)”

Konto 080 służy do ewidencji kosztów środków trwałych w budowie oraz do rozliczenia kosztów środków trwałych w budowie na uzyskane efekty inwestycyjne.

Na stronie Wn konta 080 ujmuje się w szczególności:

- 1) poniesione koszty dotyczące środków trwałych w budowie w ramach prowadzonych inwestycji zarówno przez obcych wykonawców, jak i we własnym imieniu;
- 2) poniesione koszty dotyczące przekazanych do montażu, lecz jeszcze nieoddanych do używania maszyn, urządzeń oraz innych przedmiotów, zakupionych od kontrahentów oraz wytworzonych w ramach własnej

działalności gospodarczej;

- 3) poniesione koszty ulepszenia środka trwałego (przebudowa, rozbudowa, rekonstrukcja, adaptacja lub modernizacja), które powodują zwiększenie wartości użytkowej środka trwałego,
- 4) koszty ulepszenia obcych obiektów,
- 5) nieodpłatne przyjęcie środków trwałych w budowie.

Na stronie Ma konta 080 ujmuje się wartość uzyskanych efektów inwestycyjnych, a w szczególności:

- 1) środków trwałych;
- 2) wartość sprzedanych i nieodpłatnie przekazanych środków trwałych w budowie,
- 3) rozliczenie nakładów bez efektów.

Na koncie 080 można księgować również rozliczenie kosztów dotyczących zakupów gotowych środków trwałych.

Na koncie 080 ewidencjonuje się ogół kosztów środków trwałych w budowie poniesionych na mające powstać nowe środki trwałe lub zwiększające wartość już istniejących środków trwałych oraz nowe pozostałe środki trwałe stanowiące pierwsze wyposażenie nowych obiektów.

Koszty środków trwałych w budowie obejmują wartość (w cenie nabycia) wszystkich zużytych do wytworzenia rzeczowych składników oraz wykonanych robót i usług obcych, wartość świadczeń własnych, wartość świadczeń nieodpłatnych oraz inne koszty dające się zaliczyć do wartości wytworzonych przedmiotów aktywów trwałych, w tym również:

- 1) nie podlegający odliczeniu podatek od towarów i usług dotyczący inwestycji rozpoczętych,
- 2) naliczone za czas trwania inwestycji różnice kursowe od zaciągniętych przez inwestora zobowiązań służących sfinansowaniu zakupu lub budowy środków trwałych oraz prowizje i odsetki, w tym także z tytułu zwłoki w zapłacie,
- 3) opłaty (np. notarialne, sądowe),
- 4) odszkodowania dla osób fizycznych i jednostek gospodarczych związane z wykonywaną budową.

Do kosztów środków trwałych w budowie zalicza się w szczególności koszty:

- dokumentacji projektowej inwestycji,
- badań geologicznych, geofizycznych oraz pomiarów geodezyjnych, nieruchomości niegruntownych,
- przygotowania terenu pod budowę, w tym również koszty likwidacji pomniejszych o przychody z likwidacji budynków i budowli w związku z wykonywaniem nowych inwestycji,
- nabycia gruntów i innych składników rzeczowego majątku trwałego oraz koszty wnoszenia budynków i budowli, wyłącznie z ich sprzątnięciem poprzedzającym oddanie do użytkowania,
- opłaty z tytułu użytkowania gruntów i terenów w okresie budowy inwestycji oraz z tytułu uzyskania lokalizacji pod budowę,
- odszkodowania za dostarczenie obiektów zastępczych i przesiedlenie osób z terenów zajętych na potrzeby inwestycyjne,
- założenia stref ochronnych,
- założenia zieleni,
- poniesione w obcych środkach trwałych, a związane z przebudową, rozbudową, i adaptacją tych obiektów na potrzeby inwestora (użytkownika), tzw. ulepszenie obcych środków trwałych,
- ulepszenia własnych, już istniejących podstawowych środków trwałych,
- zakupu bądź wytworzenia we własnym zakresie urządzeń technicznych, maszyn i środków transportu,
- transportu, załadunku i wyładunku oraz montażu,
- nadzoru autorskiego, inwestorskiego i generalnego wykonawcy,
- ubezpieczeń majątkowych środków trwałych w budowie,
- zagospodarowania pomelioracyjnego,
- przygotowania eksploatacji nowo budowanych zakładów lub obiektów, które poniesiono przed przekazaniem inwestycji do użytkowania (np. szkolenie kadr dla nowych inwestycji),
- nabycia podstawowych wartości niematerialnych i prawnych,
- nie podlegający odliczeniu lub zwrotowi podatek od towarów i usług (VAT) dotyczący inwestycji,
- cła i innych opłat związanych z nabyciem środków trwałych,
- inne koszty bezpośrednio związane z inwestycją.

Do kosztów środków trwałych w budowie nie zalicza się kosztów ogólnego zarządu jednostki, kosztów ogłoszeń, przetargów związanych z inwestycjami oraz kosztów budów częściowo wstrzymanych.

Środki trwałe w budowie (inwestycje) finansowane są bezpośrednio z rachunku bieżącego jednostki - konto 130 ze środków planowanych we właściwych paragrafach na majątkowe wydatki budżetowe.

Ewidencję szczegółową do konta 080 prowadzi się dla poszczególnych zadań inwestycyjnych w sposób:

- 1) zapewniający ustalenie kosztów nabycia lub wytworzenia z podziałem na poszczególne rodzaje efektów

- inwestycyjnych (obiekty),
- 2) umożliwiający ustalenie źródeł finansowania inwestycji i wielkości zaangażowania środków, w tym otrzymanych od innych jednostek organizacyjnych,
 - 3) umożliwiający wycenę poszczególnych obiektów środków trwałych.

Poniesione koszty wspólne dla kilku obiektów inwentarzowych (np. dokumentacji, badań i pomiarów, opłat, założenia zieleni i nadzoru) rozlicza się na poszczególne obiekty (uwzględniając związek zachodzący między danymi obiektami a rozliczonymi między nie kosztami wspólnymi) lub wyłącznie na obiekty dominujące w kosztach.

Konto 080 może wykazywać saldo Wn, które oznacza wartość kosztów środków trwałych w budowie i kosztów ulepszeń.

Zespół 1 - „Środki pieniężne i rachunki bankowe”

Konta zespołu 1 „Środki pieniężne i rachunki bankowe” służą do ewidencji:

- 1) krajowych i zagranicznych środków pieniężnych przechowywanych w kasach;
- 2) krótkoterminowych papierów wartościowych;
- 3) krajowych i zagranicznych środków pieniężnych lokowanych na rachunkach w bankach;
- 4) udzielanych przez banki kredytów w krajowych i zagranicznych środkach pieniężnych;
- 5) innych krajowych i zagranicznych środków pieniężnych. Konta zespołu 1 mają odzwierciedlać operacje pieniężne oraz obroty i stany środków pieniężnych oraz krótkoterminowych papierów wartościowych.

Konto 101 - „Kasa”

Konto 101 służy do ewidencji krajowej i zagranicznej gotówki znajdującej się w kasach jednostki.

Na stronie Wn konta 101 ujmuje się wpływy gotówki oraz nadwyżki kasowe, a na stronie Ma - rozchody gotówki i niedobory kasowe.

Wartość konta 101 koryguje się o różnice kursowe dotyczące gotówki w walucie obcej.

Ewidencja szczegółowa prowadzona do konta 101 prowadzona w systemie elektronicznym przy za pomocą programu komputerowego, która powinna umożliwić ustalenie:

- 1) stanu gotówki w walucie polskiej z podziałem na jednostki budżetowe i dodatkowo z podziałem na rachunki bankowe z których gotówka została pobrana lub na które będzie odprowadzona (np. oddzielnie: środki pobrane na pokrycie wydatków budżetowych, przyjęte dochody budżetowe podlegające wpłaceniu na rachunek dochodów, środki zakładowego funduszu socjalnego, sumy depozytowe),
- 2) stanu gotówki w walucie zagranicznej, wyrażonego w walucie polskiej i obcej, z podziałem na poszczególne waluty obce;
- 3) wartości gotówki powierzonej poszczególnym osobom za nią odpowiedzialnym (kasjerom), w celu ich rozliczenia.

Konto 101 może wykazywać saldo Wn, które oznacza stan gotówki w kasie.

Konto 130 - „Rachunek bieżący jednostki”

Konto 130 służy do ewidencji stanu środków pieniężnych oraz obrotów na rachunku bankowym z tytułu wydatków i dochodów (wplywów) budżetowych objętych planem finansowym.

Na stronie Wn konta 130 ujmuje się wpływy środków pieniężnych:

- 1) otrzymanych na realizację wydatków budżetowych zgodnie z planem finansowym oraz dla dysponentów niższego stopnia, w korespondencji z kontem 223;
- 2) z tytułu zrealizowanych przez jednostkę dochodów budżetowych (ewidencja szczegółowa według podziałek klasyfikacji dochodów budżetowych), w korespondencji z kontem 101,141, 221 lub innym właściwym kontem.

Na stronie Ma konta 130 ujmuje się:

- 1) zrealizowane wydatki budżetowe zgodnie z planem finansowym jednostki, jak również środki pobrane do kasy na realizację wydatków budżetowych (ewidencja szczegółowa według podziałek klasyfikacji wydatków budżetowych), w korespondencji z właściwymi kontami zespołów 1, 2, 3, 4, 7 lub 8;
- 2) przelewy dochodów budżetowych do budżetu, w korespondencji z kontem 222.

Zapisy na koncie 130 są dokonywane na podstawie dokumentów bankowych, w związku z czym musi zachodzić pełna zgodność zapisów między jednostką a bankiem, poza pewnymi wyjątkami:

- 1) przy księgowaniu dochodów realizowanych bezpośrednio na rachunek budżetu,
- 2) w przypadku opłat komorniczych.

Na koncie 130 obowiązuje zachowanie zasady czystości obrotów, co oznacza, że do błędnych zapisów, zwrotów nadpłat, korekt wprowadza się dodatkowo techniczny zapis ujemny.

W celu wprowadzenia kontroli prawidłowości księgowania założono dwa rachunki bankowe dla jednostki Urząd Gminy, odrębny dla dochodów realizowanych przez Urząd Gminy i odrębny do realizacji wydatków przez Urząd Gminy.

Konto 130 służy do ewidencji dochodów wpłacanych na odrębny rachunek bankowy jednostki – **dochodów**, w tym również do ewidencji podatków w korespondencji z kontem 221 oraz do dochodów bezpośrednio wpłacanych na rachunek budżetu jednostki samorządu terytorialnego i wprowadzonych do jednostki na konto 130 na podstawie sprawozdań lub wydruków z księgi rachunkowej budżetu. Konto 130 służy także do ewidencji wydatków realizowanych z wyodrębnionego rachunku bankowego jednostki – **wydatków** i wpływu środków z budżetu na realizację wydatków budżetowych.

Ewidencja szczegółowa do konta 130 jest prowadzona w szczególności planu finansowego dochodów i wydatków budżetowych.

Konto 130 dla **dochodów** może wykazywać saldo Wn, które oznacza stan środków pieniężnych nie odprowadzonych do budżetu.

Konto 130 dla **wydatków** może wykazywać saldo Wn, które oznacza stan środków pieniężnych przekazanych z budżetu na realizację wydatków budżetowych, a niewykorzystanych do końca okresu sprawozdawczego.

Salda kont 130 wynikają z ewidencji szczegółowej prowadzonej dla tych kont.

Salda kont 130 ulegają likwidacji przez księgowanie:

- 1) przelewu środków pieniężnych niewykorzystanych do końca roku, w korespondencji z kontem 223;
- 2) przelewu do budżetu dochodów budżetowych pobranych, lecz nieprzelanych do końca roku, w korespondencji z kontem 222.

Konto 135 - „Rachunek środków funduszy specjalnego przeznaczenia”

Konto 135 służy do ewidencji środków funduszy specjalnego przeznaczenia, a w szczególności zakładowego funduszu świadczeń socjalnych i innych funduszy, którymi dysponuje jednostka.

Na stronie Wn konta 135 ujmuje się wpływy środków pieniężnych na rachunki bankowe, a na stronie Ma - wypłaty środków z rachunków bankowych.

Ewidencja szczegółowa do konta 135 powinna umożliwić ustalenie stanu środków każdego funduszu.

Konto 135 może wykazywać saldo Wn, które oznacza stan środków pieniężnych na rachunkach bankowych funduszy.

Konto 139 - „Inne rachunki bankowe”

Konto 139 służy do ewidencji operacji dotyczących środków pieniężnych wydzielonych na innych rachunkach bankowych niż rachunki bieżące, w tym na rachunkach pomocniczych i rachunkach specjalnego przeznaczenia.

Na koncie 139 prowadzi się w szczególności ewidencję obrotów na wyodrębnionych rachunkach bankowych:

- 1) czeków potwierdzonych;
- 2) sum depozytowych;
- 3) sum na zlecenie;
- 4) środków obcych na inwestycje.

Na koncie 139 dokonuje się księgowania wyłącznie na podstawie dokumentów bankowych, w związku z czym musi zachodzić pełna zgodność zapisów konta 139 między księgowością jednostki a księgowością banku.

Na stronie Wn konta 139 ujmuje się wpływy wydzielonych środków pieniężnych z rachunków bieżących, sum depozytowych i na zlecenie.

Na stronie Ma konta 139 ujmuje się wypłaty środków pieniężnych dokonane z wydzielonych rachunków bankowych.

Ewidencja szczegółowa prowadzona do konta 139 powinna zapewnić ustalenie stanu środków pieniężnych dla każdego wydzielonego rachunku bankowego, a także według kontrahentów.

Konto 139 może wykazywać saldo Wn, które oznacza stan środków pieniężnych znajdujących się na innych rachunkach bankowych.

Konto 140 - „Krótkoterminowe aktywa finansowe”

Konto 140 służy do ewidencji krótkoterminowych aktywów finansowych, w szczególności akcji, udziałów i innych papierów wartościowych wyrażonych zarówno w walucie polskiej, jak też w walutach obcych.

Na stronie Wn konta 140 ujmuje się zwiększenia, a na stronie Ma - zmniejszenia stanu krótkoterminowych aktywów finansowych.

Ewidencja szczegółowa do konta 140 powinna umożliwić ustalenie:

- 1) poszczególnych składników krótkoterminowych aktywów finansowych;
- 2) stanu poszczególnych krótkoterminowych aktywów finansowych wyrażonego w walucie polskiej i obcej, z podziałem na poszczególne waluty obce;
- 3) wartości krótkoterminowych aktywów finansowych powierzonych poszczególnym osobom za nie

odpowiedzialnym.

Konto 140 może wykazywać saldo Wn, które oznacza stan krótkoterminowych aktywów finansowych.

Konto 141 - „Środki pieniężne w drodze”

Konto 141 służy do ewidencji środków pieniężnych w drodze.

Na stronie Wn konta 141 ujmuje się zwiększenia stanu środków pieniężnych w drodze, a na stronie Ma - zmniejszenia stanu środków pieniężnych w drodze.

Środki pieniężne w drodze będą ewidencjonowane na bieżąco.

Konto 141 może wykazywać saldo Wn, które oznacza stan środków pieniężnych w drodze.

Na koncie 141 - Środki pieniężne w drodze ewidencjonuje się środki pieniężne znajdujące się między kasą urzędu a jego rachunkiem bieżącym:

- 1) na stronie Wn konta 141 księguje się pobranie środków pieniężnych:
 - a) z kasy w celu przekazania na rachunek bieżący urzędu, w korespondencji ze stroną Ma konta 101 - Kasa,
 - b) z rachunku bieżącego urzędu w celu przekazania do kasy, w korespondencji ze stroną Ma konta 130 - Rachunek bieżący urzędu;
- 2) na stronie Ma konta 141 księguje się przekazanie środków pieniężnych w drodze:
 - a) na rachunek bieżący urzędu, w korespondencji ze stroną Wn konta 130 - Rachunek bieżący urzędu,
 - b) do kasy, w korespondencji ze stroną Wn konta 101 - Kasa

Zespół 2 - „Rozrachunki i rozliczenia”

Konta zespołu 2 „Rozrachunki i rozliczenia” służą do ewidencji krajowych i zagranicznych rozrachunków oraz rozliczeń.

Konta zespołu 2 służą także do ewidencji i rozliczeń środków budżetowych, środków europejskich i innych środków pochodzących ze źródeł zagranicznych niepodlegających zwrotowi, wynagrodzeń, rozliczeń niedoborów, szkód i nadwyżek oraz wszelkich innych rozliczeń związanych z rozrachunkami i roszczeniami spornymi.

Ewidencja szczegółowa do kont zespołu 2 może być prowadzona według podziałek klasyfikacji budżetowej i umożliwiać wyodrębnienie poszczególnych grup rozrachunków, rozliczeń, ustalenie przebiegu ich rozliczeń oraz stanu należności, rozliczeń, roszczeń spornych i zobowiązań z podziałem według kontrahentów oraz, jeśli dotyczą rozliczeń w walutach obcych - według poszczególnych walut, a przy rozliczaniu środków europejskich również odpowiednio w podziale na programy lub projekty.

Konto 201 - „Rozrachunki z odbiorcami i dostawcami”

Konto 201 służy do ewidencji rozrachunków i roszczeń krajowych i zagranicznych z tytułu dostaw, robót i usług, w tym również zaliczek na poczet dostaw, robót i usług a także należności z tytułu przychodów finansowych. Na koncie 201 nie ujmuje się należności jednostek zaliczanych do dochodów budżetowych, które są ujmowane na koncie 221. Konto 201 obciąża się za powstałe należności i roszczenia oraz za spłatę i zmniejszenie zobowiązań, a uznaje się za powstałe zobowiązania oraz spłatę i zmniejszenie należności i roszczeń.

Rozrachunki z dostawcami ewidencjonowane na tym koncie, powstają w wyniku fakturowania wykonanych na rzecz jednostki dostaw, robót i usług lub zaliczek na przyszłe dostawy i usługi, a także na podstawie otrzymanych rachunków, bez względu na źródło ich finansowania.

Ewidencja szczegółowa do konta 201 może być prowadzona według podziałek klasyfikacji budżetowej oraz powinna zapewnić możliwość ustalenia należności i zobowiązań krajowych i zagranicznych według poszczególnych kontrahentów.

Konto 201 może mieć dwa salda. Saldo Wn oznacza stan należności i roszczeń, a saldo Ma - stan zobowiązań.

Konto 221 - „Należności z tytułu dochodów budżetowych”

Konto 221 służy do ewidencji należności jednostek z tytułu dochodów budżetowych.

Na stronie Wn konta 221 ujmuje się ustalone należności z tytułu dochodów budżetowych i zwroty nadpłat.

Na stronie Ma konta 221 ujmuje się wpłaty należności z tytułu dochodów budżetowych oraz odpisy (zmniejszenia) należności. Na koncie 221 ujmuje się również należności z tytułu podatków pobieranych przez właściwe organy. Zapisy z tego tytułu mogą być dokonywane na koniec okresów sprawozdawczych na podstawie sprawozdań z ewidencji podatkowej (zaległości i nadpłaty).

Ewidencja szczegółowa do konta 221 powinna być prowadzona według dłużników i podziałek klasyfikacji budżetowej oraz budżetów, których należności dotyczą.

Konto 221 może wykazywać dwa salda. Saldo Wn oznacza stan należności z tytułu dochodów budżetowych, a saldo Ma - stan zobowiązań jednostki budżetowej z tytułu nadpłat w tych dochodach.

Konto służy również do ewidencji podatków, a konta analityczne do kont syntetycznych prowadzone są według

rodzajów podatków w systemie elektronicznym za pomocą programu komputerowego.

Za pomocą tego programu na koncie 221 - Należności z tytułu dochodów budżetowych ewidencjonuje się rozrachunki:

- 1) z podatnikami z tytułu należnych i wpłacanych przez nich podatków, które podlegają przypisaniu na ich kontach;
- 2) z inkasentami z tytułu pobieranych przez nich podatków, które nie podlegają przypisaniu na kontach podatników;
- 3) z jednostkami budżetowymi z tytułu potrącenia;
- 4) z bankami z tytułu nieprzekazanych wpłat;
- 5) z innymi podmiotami - niebędącymi podatnikami w danym podatku lub dla których dany organ podatkowy nie jest właściwy - z tytułu nienależnie pobranych przez nich kwot w związku z rozliczeniami podatkowymi, w tym z tytułu zasądzonych od nich kwot.

Ewidencję na koncie 221 prowadzi się następująco:

- 1) na stronie Wn konta 221 księguje się:
 - a) przypisy należności, w korespondencji ze stroną Ma konta 720 - Przychody z tytułu dochodów budżetowych,
 - b) odsetki za zwłokę w korespondencji ze stroną Ma konta 720 - Przychody z tytułu dochodów budżetowych,
 - c) inne należności uboczne w kwocie wpłaconej - na podstawie dokumentu wpłaty, w korespondencji ze stroną Ma konta 720 - Przychody z tytułu dochodów budżetowych,
 - d) zwroty nadpłat, w korespondencji ze stroną Ma konta 130 - Rachunek bieżący urzędu - dochody, jeśli zwrot następuje na rachunek bieżący podatnika,
 - e) wypłaty należnego podatnikom oprocentowania za nieterminowy zwrot nadpłaty; zapisu dokonuje się na podstawie dokumentu wypłaty, w korespondencji ze stroną Ma konta 130 - Rachunek bieżący urzędu- dochody, jeśli zwrot następuje na rachunek bieżący podatnika,
- 2) na stronie Ma konta 221 księguje się:
 - a) odpisy należności, w korespondencji ze stroną Wn konta 720 - Przychody z tytułu dochodów budżetowych,
 - b) odpisy z tytułu należnego podatnikowi oprocentowania za nieterminowy zwrot nadpłaty, w korespondencji ze stroną Wn konta 720 - Przychody z tytułu dochodów budżetowych,
 - c) wpłaty dokonane przelewem albo za pośrednictwem poczty, w korespondencji ze stroną Wn konta 130 - Rachunek bieżący urzędu- dochody,
 - d) wygaśnięcie zobowiązania podatkowego wskutek przeniesienia własności rzeczy lub praw majątkowych na rzecz jednostki samorządu terytorialnego, o którym mowa w art. 66 § 1 pkt 2 Ordynacji podatkowej, w korespondencji z odpowiednim kontem planu kont urzędu,
 - f) wygaśnięcie zobowiązania podatkowego wskutek potrącenia, o którym mowa w art. 65 § 1 Ordynacji podatkowej, w korespondencji ze stroną Wn konta 221 - Należności z tytułu dochodów budżetowych,
 - g) zapłatę dokonaną za pośrednictwem banku, który obciążył rachunek bieżący podatnika z tytułu zapłaty podatku, ale nie przekazał tych środków na rachunek bieżący urzędu, w korespondencji ze stroną Wn konta 221 - Należności z tytułu dochodów budżetowych,

Księgowania dotyczących rozrachunków z poszczególnymi podatnikami z tytułu należnych i wpłacanych przez nich podatków podlegających przypisaniu na ich kontach, a także z innymi podmiotami dokonuje się na kontach szczegółowych prowadzonych do kont analitycznych w ramach syntetycznego konta 221 - Należności z tytułu dochodów budżetowych:

- 1) na stronie Wn konta szczegółowego księguje się:
 - a) przypisy należności,
 - b) odsetki za zwłokę i inne należności uboczne w kwocie wpłaconej,
 - c) zwrot nadpłaty,
 - d) wypłatę należnego podatnikowi oprocentowania za nieterminowy zwrot nadpłaty;
- 2) na stronie Ma konta szczegółowego księguje się:
 - a) odpisy należności,
 - b) odpisy z tytułu należnego podatnikowi oprocentowania za nieterminowy zwrot nadpłaty,
 - c) wpłaty dokonane na rachunek bieżący urzędu,
 - d) wygaśnięcie zobowiązania podatkowego przez przeniesienie własności rzeczy lub praw majątkowych, o którym mowa w art. 66 § 1 pkt 2 Ordynacji podatkowej,
 - f) wygaśnięcie zobowiązania podatkowego wskutek potrącenia, o którym mowa w art. 65 § 1 Ordynacji podatkowej,
 - g) zapłatę dokonaną za pośrednictwem banku, który obciążył rachunek bieżący podatnika z tytułu zapłaty podatku, ale nie przekazał tych środków na rachunek bieżący urzędu.

Księgowania dotyczących rozrachunków z poszczególnymi inkasentami z tytułu pobieranych przez nich podatków, które nie podlegają przypisaniu na kontach podatników, dokonuje się na kontach szczegółowych prowadzonych do kont analitycznych w ramach syntetycznego konta 221 - Należności z tytułu dochodów budżetowych:

- 1) na stronie Wn konta szczegółowego księguje się:
 - a) przypisy w wysokości kwot pobranych, wynikających z wydanych przez inkasentów pokwitowań wpłaty,
 - b) odsetki za zwłokę i inne należności uboczne w kwocie wpłaconej;
- 2) na stronie Ma konta szczegółowego księguje się: wpłaty kwot pobranych, dokonane na rachunek bieżący urzędu,

Księgowania dotyczących rozrachunków należności od poszczególnych jednostek budżetowych z tytułu potrącenia dokonuje się na kontach szczegółowych prowadzonych do kont analitycznych w ramach syntetycznego konta 221 - Należności z tytułu dochodów budżetowych:

- 1) na stronie Wn konta szczegółowego księguje się przypis jednostce budżetowej w wysokości kwoty potrącenia, o którym mowa w art. 65 § 1 Ordynacji podatkowej,
- 2) na stronie Ma konta szczegółowego księguje się wpłaty jednostek budżetowych z tytułu należności przypisanych w wysokości kwoty potrącenia, o którym mowa w art. 65 § 1 Ordynacji podatkowej.

Księgowania dotyczących rozrachunków należności od poszczególnych banków z tytułu nieprzekazanych wpłat dokonuje się na kontach szczegółowych prowadzonych do kont analitycznych w ramach syntetycznego konta 221 - Należności z tytułu dochodów budżetowych:

- 1) na stronie Wn konta szczegółowego księguje się przypis bankowi w wysokości zapłaty dokonanej przez podatnika poleceniem przelewu do banku, który obciążył rachunek bieżący podatnika, ale nie przekazał środków na rachunek bieżący urzędu;
- 2) na stronie Ma konta szczegółowego księguje się wpłaty banku z tytułu należności przypisanych w wyniku dokonania przez podatnika zapłaty należności podatkowej poleceniem przelewu, w sytuacji gdy bank obciążył rachunek bieżący podatnika, ale nie przekazał środków na rachunek bieżący urzędu.

Konto 222 - „Rozliczenie dochodów budżetowych”

Konto 222 służy do ewidencji rozliczenia zrealizowanych przez jednostkę dochodów budżetowych.

Na stronie Wn konta 222 ujmuje się dochody budżetowe przelane do budżetu, w korespondencji odpowiednio z kontami 130.

Na stronie Ma konta 222 ujmuje się w ciągu roku budżetowego okresowe lub roczne przeksięgowania zrealizowanych dochodów budżetowych na konto 800, na podstawie sprawozdań budżetowych.

Konto 222 może wykazywać saldo Ma, które oznacza stan dochodów budżetowych zrealizowanych, lecz nieprzelanych do budżetu.

Saldo konta 222 ulega likwidacji poprzez księgowanie przelewu do budżetu dochodów budżetowych pobranych, lecz nieprzelanych do końca roku, w korespondencji z kontem 130.

Konto 223 - „Rozliczenie wydatków budżetowych”

Konto 223 służy do ewidencji rozliczenia zrealizowanych przez jednostkę wydatków budżetowych, w tym wydatków w ramach współfinansowania programów i projektów realizowanych ze środków europejskich.

Na stronie Wn konta 223 ujmuje się w szczególności:

- 1) w ciągu roku budżetowego okresowe lub roczne przeniesienia, na podstawie sprawozdań budżetowych, zrealizowanych wydatków budżetowych, w tym wydatków budżetu państwa w ramach współfinansowania programów i projektów realizowanych ze środków europejskich na konto 800;
- 2) okresowe przelewy środków pieniężnych na pokrycie wydatków budżetowych oraz wydatków w ramach współfinansowania programów i projektów realizowanych ze środków europejskich, w korespondencji z kontem 130. Na stronie Ma konta 223 ujmuje się:

1) okresowe wpływy środków pieniężnych otrzymanych na pokrycie wydatków budżetowych, w tym wydatków budżetu państwa w ramach współfinansowania programów i projektów realizowanych ze środków europejskich, w korespondencji z kontem 130;

2) okresowe wpływy środków pieniężnych na pokrycie wydatków budżetowych oraz wydatków w ramach współfinansowania programów i projektów realizowanych ze środków europejskich, w korespondencji z kontem 130. Na stronie Ma konta 223 ujmuje się w szczególności:

- 1) okresowe wpływy środków pieniężnych otrzymanych na pokrycie wydatków budżetowych, w tym wydatków budżetu państwa w ramach współfinansowania programów i projektów realizowanych ze środków europejskich w korespondencji z kontem 130.
- 2) okresowe wpływy środków pieniężnych przeznaczonych dla dysponentów niższego stopnia, w korespondencji z kontem 130.

W samorządowych jednostkach budżetowych na koncie 223 ujmuje się również operacje związane z przepływami środków europejskich w zakresie, w którym środki te stanowią dochody jednostek samorządu terytorialnego.

Konto 223 może wykazywać saldo Ma, które oznacza stan środków pieniężnych otrzymanych na pokrycie wydatków budżetowych, lecz niewykorzystanych do końca roku.

Saldo konta 223 ulega likwidacji poprzez księgowanie przelewu na rachunek dysponenta wyższego stopnia środków pieniężnych niewykorzystanych do końca roku, w korespondencji z kontem 130.

Konto 224 - „Rozliczenie dotacji budżetowych oraz płatności z budżetu środków europejskich”

Konto 224 służy do ewidencji rozliczenia przez organ dotujący udzielonych dotacji budżetowych.

Na stronie Wn konta 224 ujmuje się wartość dotacji przekazanych przez organ dotujący, w korespondencji z kontem 130;

Na stronie Ma konta 224 ujmuje się w szczególności:

1) wartość dotacji uznanych za wykorzystane i rozliczone, w korespondencji z kontem 810;

2) wartość dotacji zwróconych w tym samym roku budżetowym, w korespondencji z kontem 130.

Ewidencja szczegółowa prowadzona do konta 224 powinna zapewniać możliwość ustalenia wartości przekazanych dotacji oraz zaliczek z tytułu płatności z budżetu środków europejskich według jednostek oraz przeznaczenia tych środków.

Rozliczone i przypisane do zwrotu dotacje, które organ dotujący zalicza do dochodów budżetowych, są ujmowane na koncie 221.

Konto 225 - „Rozrachunki z budżetami”

Konto 225 służy do ewidencji rozrachunków z budżetami w szczególności z tytułu dotacji, podatków, nadwyżek środków obrotowych, nadpłat w rozliczeniach z budżetami.

Konto 225 służy do ewidencji rozrachunków z budżetem państwa, budżetami samorządów terytorialnych z tytułu zobowiązań podatkowych własnych i wynikających z funkcji płatnika potrąceń na podatek dochodowy od osób fizycznych, a także z tytułu ceł i opłat.

Na koncie 225 ujmowane są również zobowiązania wobec innych budżetów z tytułu dochodów związanych z realizacją zadań z zakresu administracji rządowej oraz innych zadań zleconych gminie.

Na stronie Wn konta 225 ujmuje się nadpłaty oraz wpłaty do budżetu, a na stronie Ma - zobowiązania wobec budżetów i wpłaty od budżetów.

Na stronie Wn ujmuje się naliczony podatek VAT podlegający w danym miesiącu rozliczeniu i zrefundowany z rachunku budżetu, a na stronie Ma należny podatek VAT przekazany na rachunek budżetu.

Ewidencja szczegółowa do konta 225 powinna zapewnić możliwość ustalenia stanu należności i zobowiązań według każdego z tytułów rozrachunków z budżetem odrębnie.

Konto 225 może mieć dwa salda. Saldo Wn oznacza stan należności, a saldo Ma - stan zobowiązań wobec budżetów.

Konto 226 - „Długoterminowe należności budżetowe”

Konto 226 służy do ewidencji długoterminowych należności lub długoterminowych rozliczeń z budżetem.

Na stronie Wn konta 226 ujmuje się w szczególności długoterminowe należności, w korespondencji z kontem 840, a także przeniesienie należności krótkoterminowych do długoterminowych, w korespondencji z kontem 221.

Na stronie Ma konta 226 ujmuje się w szczególności przeniesienie należności długoterminowych do krótkoterminowych w wysokości raty należnej na dany rok, w korespondencji z kontem 221.

Konto 226 może wykazywać saldo Wn, które oznacza wartość długoterminowych należności.

Ewidencja szczegółowa do konta 226 powinna być prowadzona według klasyfikacji budżetowej tak aby zapewnić możliwość ustalenia stanu poszczególnych należności budżetowych według dłużników.

Konto 229 - „Pozostałe rozrachunki publicznoprawne”

Konto 229 służy do ewidencji, innych niż z budżetami, rozrachunków publicznoprawnych, a w szczególności z tytułu ubezpieczeń społecznych i zdrowotnych.

Na stronie Wn konta 229 ujmuje się należności oraz spłatę i zmniejszenie zobowiązań, a na stronie Ma - zobowiązania, spłatę i zmniejszenie należności z tytułu rozrachunków publicznoprawnych.

Ewidencja szczegółowa prowadzona do konta 229 powinna zapewnić możliwość ustalenia stanu należności i zobowiązań według tytułów rozrachunków oraz podmiotów, z którymi są dokonywane rozliczenia.

Konto 229 może wykazywać dwa salda. Saldo Wn oznacza stan należności, a saldo Ma - stan zobowiązań.

Konto 231 - „Rozrachunki z tytułu wynagrodzeń”

Konto 231 służy do ewidencji rozrachunków z pracownikami i innymi osobami fizycznymi z tytułu wypłat pieniężnych i świadczeń rzeczowych zaliczonych, zgodnie z odrębnymi przepisami, do wynagrodzeń, a w szczególności należności za pracę wykonywaną na podstawie stosunku pracy, umowy zlecenia, umowy o dzieło, umowy agencyjnej i innych umów zgodnie z odrębnymi przepisami.

Na stronie Wn konta 231 ujmuje się w szczególności:

- 1) wypłaty pieniężne lub przelewy wynagrodzeń;
- 2) wypłaty zaliczek na poczet wynagrodzeń;
- 3) wartość wydanych świadczeń rzeczowych zaliczanych do wynagrodzeń;
- 4) potrącenia wynagrodzeń obciążające pracownika.

Na stronie Ma konta 231 ujmuje się zobowiązania jednostki z tytułu wynagrodzeń.

Ewidencja szczegółowa prowadzona do konta 231 powinna zapewnić możliwość ustalenia stanów należności i zobowiązań z tytułu wynagrodzeń i świadczeń zaliczanych do wynagrodzeń. Imienna ewidencja wynagrodzeń prowadzona jest w systemie komputerowym „Kadry i płace”, powinna być prowadzona w sposób umożliwiający ustalenie podstawy do naliczeń składek na ubezpieczenie społeczne, rentowe, Fundusz Pracy podstawy do naliczeń zasiłków, emerytur, rent oraz podatków obciążających pracownika lub inną osobę fizyczną.

Konto 231 może wykazywać dwa salda. Saldo Wn oznacza stan należności, a saldo Ma - stan zobowiązań jednostki z tytułu wynagrodzeń.

Konto 234 - „Pozostałe rozrachunki z pracownikami”

Konto 234 służy do ewidencji należności, roszczeń i zobowiązań wobec pracowników z innych tytułów niż wynagrodzenia.

Na stronie Wn konta 234 ujmuje się w szczególności:

- 1) wypłacone pracownikom zaliczki i sumy do rozliczenia na wydatki obciążające jednostkę;
- 2) należności od pracowników z tytułu dokonanych przez jednostkę świadczeń odpłatnych;
- 3) należności z tytułu pożyczek z zakładowego funduszu świadczeń socjalnych;
- 4) należności i roszczenia od pracowników z tytułu niedoborów i szkód;
- 5) zapłacone zobowiązania wobec pracowników.

Na stronie Ma konta 234 ujmuje się w szczególności:

- 1) wydatki wyłożone przez pracowników w imieniu jednostki;
- 2) rozliczone zaliczki i zwroty środków pieniężnych;
- 3) wpływy należności od pracowników. Zaliczki wypłacone pracownikom w walutach obcych można ujmować, do czasu ich rozliczenia, w równowartości waluty polskiej ustalonej przy wypłacie zaliczki.

Ewidencja szczegółowa prowadzona do konta 234 powinna zapewnić możliwość ustalenia stanu należności, roszczeń i zobowiązań według tytułów rozrachunków.

Konto 234 może wykazywać dwa salda. Saldo Wn oznacza stan należności i roszczeń, a saldo Ma - stan zobowiązań wobec pracowników.

Konto 240 - „Pozostałe rozrachunki”

Konto 240 służy do ewidencji krajowych i zagranicznych należności i roszczeń oraz zobowiązań nieobjętych ewidencją na kontach 201-234. Konto 240 może być używane również do ewidencji pożyczek i różnego rodzaju rozliczeń, a także krótko- i długoterminowych należności funduszy celowych oraz do wyjaśnienia mylnych wpłat.

Na stronie Wn konta 240 ujmuje się powstałe należności i roszczenia oraz spłatę i zmniejszenie zobowiązań, a na stronie Ma - powstałe zobowiązania oraz spłatę i zmniejszenie należności i roszczeń.

Ewidencja szczegółowa prowadzona do konta 240 powinna zapewnić ustalenie rozrachunków, roszczeń i rozliczeń z poszczególnych tytułów.

Konto 240 może mieć dwa salda. Saldo Wn oznacza stan należności i roszczeń, a saldo Ma - stan zobowiązań.

Konto 241 - „Rozliczenie niedoborów, szkód i nadwyżek”

Konto 241 służy do rozliczenia różnic inwentaryzacyjnych stanowiących niedobory, szkody i nadwyżki. Na stronie Wn ujmuje się niedobory, a na stronie Ma ujmuje się nadwyżki. Konto jest niezbędne dla rozliczania różnic w korespondencji z kontem 240, w celu zachowania zasady podwójnego zapisu na kontach księgi głównej.

Konto 245 - „Wpływy do wyjaśnienia”

Konto służy do ewidencji wpłaconych a niewyjaśnionych kwot należności z tytułu dochodów budżetowych.

Na stronie Wn konta 245 ujmuje się w szczególności kwoty wyjaśnionych wpłat i ich zwroty.

Na stronie Ma konta 245 ujmuje się w szczególności kwoty niewyjaśnionych wpłat. Konto 245 może

wykazywać saldo Ma, które oznacza stan niewyjaśnionych wpłat.

Konto 290 - „Odpisy aktualizujące należności”

Konto 290 służy do ewidencji odpisów aktualizujących należności. Na stronie Wn konta 290 ujmuje się zmniejszenie wartości odpisów aktualizujących należności, a na stronie Ma - zwiększenie wartości odpisów aktualizujących należności.

Saldo konta 290 oznacza wartość odpisów aktualizujących należności.

Zespół 3 - „Materiały i towary”

Konta zespołu 3 „Materiały i towary” służą do ewidencji zapasów materiałów (konta 310 i 340) i towarów (konta 330 i 340) oraz rozliczenia zakupu materiałów, towarów i usług (konto 300).

Na kontach 310 i 330 prowadzi się ewidencję zapasów materiałów i towarów znajdujących się w magazynach własnych i obcych jednostki w cenach zakupu, jeżeli koszty związane bezpośrednio z zakupem są odnoszone w koszty w okresie ich poniesienia.

Przychody, rozchody oraz stany zapasów materiałów i towarów na kontach 310 i 330 wycenia się według cen ewidencyjnych albo według cen zakupu lub nabycia. Gdy cena ewidencyjna różni się od ceny rzeczywistej, należy wyodrębnić odchylenia od cen rzeczywistych na koncie 340. Rozliczenie odchyłeń następuje według zasad określonych w zakładowym planie kont.

Ewidencja szczegółowa prowadzona do kont 310 i 330 powinna zapewnić możliwość ustalenia stanu zapasów według miejsc ich znajdowania się i osób, którym powierzono pieczę nad nimi, a w odniesieniu do zapasów materiałów i towarów objętych ewidencją ilościowo-wartościową - także według ich poszczególnych rodzajów i grup.

Konto 310 - „Materiały”

Konto 310 służy do ewidencji zapasów materiałów, znajdujących się w magazynach własnych i obcych.

Konto 310 służy również do ujęcia wartości materiałów zaliczonych w koszty w momencie zakupu, lecz nie zużytych do końca roku obrotowego. Ujęcie ich na koncie 310 następuje na podstawie inwentaryzacji.

Na stronie Wn konta 310 ujmuje się zwiększenie ilości i wartości stanu zapasu materiałów, a na stronie Ma - jego zmniejszenia.

Konto 310 może wykazywać saldo Wn, które wyraża stan zapasów materiałów, w cenach zakupu, nabycia lub w stałych cenach ewidencyjnych.

Zespół 4 - „Koszty według rodzajów i ich rozliczenie”

Konta zespołu 4 „Koszty według rodzajów i ich rozliczenie” służą do ewidencji kosztów w układzie rodzajowym i ich rozliczenia. Poniesione koszty ujmuje się w księgach rachunkowych w momencie ich powstania niezależnie od terminu ich zapłaty. Zmniejszenia uprzednio zarachowanych kosztów dokonuje się na podstawie dokumentów korygujących koszty (np. faktur korygujących).

Nie księguje się na kontach zespołu 4 kosztów finansowanych, zgodnie z odrębnymi przepisami, z funduszy celowych i innych oraz kosztów inwestycji, pozostałych kosztów operacyjnych, kosztów operacji finansowych i strat nadzwyczajnych.

Ewidencję szczegółową do kont zespołu 4 prowadzi się według podziałek klasyfikacji planu finansowego oraz w przekrojach dostosowanych do potrzeb planowania, analiz oraz w sposób umożliwiający sporządzenie sprawozdań finansowych, sprawozdań budżetowych lub innych sprawozdań określonych w odrębnych przepisach obowiązujących jednostkę.

Konto 400 - „Amortyzacja”

Konto 400 służy do ewidencji naliczonych odpisów amortyzacji od środków trwałych i wartości niematerialnych i prawnych, od których odpisy umorzeniowe są dokonywane stopniowo według stawek amortyzacyjnych.

Na stronie Wn konta 400 ujmuje się naliczone odpisy amortyzacyjne, a na stronie Ma konta 400 ujmuje się ewentualne zmniejszenie odpisów amortyzacyjnych oraz przeniesienie w końcu roku salda konta na wynik finansowy.

Konto 400 może wykazywać w ciągu roku obrotowego saldo Wn, które wyraża wysokość poniesionych kosztów amortyzacji. Saldo konta 400 przenosi się w końcu roku obrotowego na konto 860.

Konto 401 - „Zużycie materiałów i energii”

Konto 401 służy do ewidencji kosztów zużycia materiałów i energii na cele działalności podstawowej,

pomocniczej i ogólnego zarządu.

Na stronie Wn konta 401 ujmuje się poniesione koszty z tytułu zużycia materiałów i energii, a na stronie Ma konta 401 ujmuje się zmniejszenie poniesionych kosztów z tytułu zużycia materiałów i energii oraz na dzień bilansowy przeniesienie salda poniesionych w ciągu roku kosztów zużycia materiałów i energii na konto 860.

Konto nie wykazuje salda na koniec roku obrotowego.

Konto 402 - „Usługi obce”

Konto 402 służy do ewidencji kosztów z tytułu usług obcych wykonywanych na rzecz działalności podstawowej jednostki.

Na stronie Wn konta 402 ujmuje się poniesione koszty usług obcych, w szczególności koszty:

- 1) usług remontowych, napraw, konserwacji środków trwałych używanych przez jednostkę,
- 2) usług transportowych, telekomunikacyjnych, pocztowych, bankowych, doradczych, utrzymania czystości i wywozu śmieci, komunalnych,
- 3) usług innych (z tytułu najmu i dzierżawy, tłumaczeń, informatycznych, ogłoszeń w środkach masowego przekazu, zwrot kosztów dowozu uczniów niepełnosprawnych, dzkoleń osób niebędących pracownikami).

Na stronie Ma ujmuje się zmniejszenie poniesionych kosztów z w/w tytułów.

Ewidencję szczegółową do konta 402 prowadzi się według podziałek klasyfikacji budżetowej.

Konto 402 może wykazywać w ciągu roku obrotowego saldo Wn, które wyraża wysokość kosztów zakupionych usług obcych oraz saldo Ma wyrażające korekty uprzednio zaewidencjonowanych kosztów.

Saldo konta 402 przenosi się na koniec roku obrotowego na konto 860.

Konto nie wykazuje salda na koniec roku obrotowego.

Konto 403 - „Podatki i opłaty”

Konto 403 służy do ewidencji w szczególności kosztów z tytułu podatku akcyzowego, podatku od nieruchomości i podatku od środków transportu, podatku od czynności cywilnoprawnych oraz opłat o charakterze podatkowym, a także opłaty notarialnej, opłaty skarbowej, opłaty administracyjnej, sądowej (nie związanej z dochodzeniem roszczeń, zakupem aktywów trwałych), opłaty za czynności cywilnoprawne, opłaty za gospodarzce korzystanie ze środowiska.

Na stronie Wn konta 403 ujmuje się poniesione koszty z w/w tytułów, a na stronie Ma ujmuje się zmniejszenie poniesionych kosztów.

Ewidencję szczegółową do konta 403 prowadzi się według podziałek klasyfikacji budżetowej.

Konto 403 może wykazywać w ciągu roku obrotowego saldo Wn, które wyraża wysokość poniesionych kosztów z tytułu podatków i opłat oraz saldo Ma wyrażające korekty uprzednio zaewidencjonowanych kosztów.

Saldo konta 403 przenosi się na koniec roku obrotowego na konto 860.

Konto nie wykazuje salda na koniec roku obrotowego.

Konto 404 - „Wynagrodzenia”

Konto 404 służy do ewidencji kosztów działalności podstawowej z tytułu wynagrodzeń z pracownikami i innymi osobami fizycznymi zatrudnionymi na podstawie umowy o pracę, umowy zlecenia, umowy o dzieło, umowy agencyjnej i innych umów zgodnie z odrębnymi przepisami.

Na koncie 404 ujmuje się również koszty wynagrodzeń inkasentów podatków i opłat oraz koszty wynagrodzeń z tytułu udziału w pracach komisji powołanych przez organy władzy samorządowej.

Na stronie Wn konta ujmuje się kwotę należnego pracownikom i innym osobom fizycznym wynagrodzenia brutto (tj. bez potrąceń z różnych tytułów dokonywanych na listach płac).

Na stronie Ma księguje się korekty uprzednio zaewidencjonowanych kosztów działalności podstawowej z tytułu wynagrodzeń.

Ewidencję szczegółową do konta 404 prowadzi się według podziałek klasyfikacji budżetowej.

Konto 404 może wykazywać w ciągu roku obrotowego saldo Wn, które wyraża wysokość poniesionych kosztów dotyczących wynagrodzeń oraz saldo Ma wyrażające korekty uprzednio zaewidencjonowanych kosztów.

Saldo konta 404 przenosi się na koniec roku obrotowego na konto 860.

Konto nie wykazuje salda na koniec roku obrotowego.

Konto 405 - „Ubezpieczenia społeczne i inne świadczenia”

Konto 405 służy do ewidencji kosztów działalności podstawowej z tytułu różnego rodzaju świadczeń na rzecz pracowników i osób fizycznych zatrudnionych na podstawie umowy o pracę, umowy o dzieło i innych umów, które nie są zaliczane do wynagrodzeń.

Na koncie 405 ujmuje się w szczególności:

- koszty ubezpieczeń społecznych pracowników i innych osób fizycznych, obciążających jednostkę,

- koszty składek na Fundusz Pracy, FEP , PFRON,
- koszty świadczeń bhp,
- koszty z tytułu różnych świadczeń wypłacanych pracownikom, ale nie zaliczanych do wynagrodzeń,
- koszty naliczonych odpisów na zakładowy fundusz świadczeń socjalnych,
- koszty profilaktycznych badań lekarskich,
- szkolenia pracowników jednostki.

Na stronie Wn konta 405 ujmuje się poniesione koszty z tytułu ubezpieczeń społecznych i świadczeń na rzecz pracowników i osób fizycznych zatrudnionych na podstawie umowy o pracę, umowy o dzieło i innych umów, które nie są zaliczane do wynagrodzeń.

Na stronie Ma konta ujmuje się zmniejszenie kosztów z tytułu ubezpieczenia społecznego i świadczeń na rzecz pracowników i osób fizycznych zatrudnionych na podstawie umowy o pracę, umowy o dzieło i innych umów. Ewidencję szczegółową do konta 405 prowadzi się według podziałek klasyfikacji budżetowej.

Konto 405 może wykazywać w ciągu roku obrotowego saldo Wn, które wyrażą wysokość poniesionych kosztów ubezpieczeń społecznych i innych świadczeń oraz saldo Ma wyrażające korekty uprzednio zaewidencjonowanych kosztów.

Saldo konta 405 na koniec roku obrotowego przenosi się na konto 860.

Konto nie wykazuje salda na koniec roku obrotowego.

Konto 409 - „Pozostałe koszty rodzajowe”

Konto 409 służy do ewidencji kosztów działalności podstawowej, które nie kwalifikują się do ujęcia na kontach 400-405.

Na koncie tym ujmuje się w szczególności:

- koszty używania samochodów prywatnych pracowników do zadań służbowych,
- koszty krajowych i zagranicznych podróży służbowych,
- koszty ubezpieczeń majątkowych i osobowych,
- odprawy z tytułu wypadków przy pracy,
- diety radnych oraz przewodniczących jednostek pomocniczych(sołtysów),
- ekwiwalenty pieniężne za udział w działaniach ratowniczych i szkoleniach dla członków ochotniczych straży pożarnych
- składki członkowskie w stowarzyszeniach i związkach gmin,
- zwroty podatku akcyzowego zawartego w cenie oleju napędowego dla producentów rolnych,
- inne koszty nie zaliczane do kosztów działalności finansowej, pozostałych kosztów operacyjnych, kosztów inwestycji.

Na stronie Wn konta ujmuje się poniesione koszty z w/w tytułów a na stronie Ma ich zmniejszenie.

Ewidencję szczegółową do konta 409 prowadzi się według podziałek klasyfikacji budżetowej z podziałem na grupy kosztów wyodrębnione w rachunku zysku i strat:

- pozostałe koszty rodzajowe,
- wartość sprzedanych materiałów,
- inne świadczenia finansowane z budżetu,
- pozostałe obciążenia.

Konto 409 może wykazywać w ciągu roku obrotowego saldo Wn, które wyraża wysokość poniesionych pozostałych kosztów rodzajowych oraz saldo Ma wyrażające korekty uprzednio zaewidencjonowanych kosztów.

Saldo konta 409 przenosi się na koniec roku obrotowego na konto 860.

Konto nie wykazuje salda na koniec roku obrotowego.

Konto 410 - „Inne świadczenia finansowane z budżetu”

Konto 410 służy do ewidencji specyficznych kosztów podstawowej działalności celem poprawnego wykazywania kosztów w sprawozdaniu – Rachunku zysków i strat, poz. B.IX „Inne świadczenia finansowane z budżetu”.

Na koncie 410 księguje się koszty świadczeń dla osób fizycznych innych niż pracownicy jednostki, finansowanych z budżetu państwa lub budżetu jednostki samorządu terytorialnego. Koszty księgowane na stronie Wn konta ujmuje się w szczególności:

- świadczenia społeczne ,
- diety radnych oraz przewodniczących jednostek pomocniczych(sołtysów) oraz inne koszty związane z funkcjonowaniem organów stanowiących jst,
- nagrody , stypendia i inne świadczenia przyznawane osobom nie będących pracownikami jednostki, stypendia i zasiłki dla uczniów oraz inne formy pomocy dla uczniów,

Na koncie Ma księguje się zmniejszenia uprzednio ujętych kosztów.

Saldo konta na koniec roku obrotowego przenosi się na stronę Wn konta 860.

Konto 411 - „Pozostałe obciążenia”

Konto 411 służy do ewidencji specyficznych kosztów działalności jednostki celem poprawnego wykazywania kosztów w sprawozdaniu – Rachunku zysków i strat, poz. B.X. „Pozostałe obciążenia”.

Na koncie 411 ujmuje się koszty wynikające z zobowiązań w stosunku do innych instytucji i organizacji. W szczególności:

- wpłaty gmina na rzecz izb rolniczych,
- wpłaty gmin na rzecz innych jednostek samorządu terytorialnego, związków gmin,
- wpłaty jednostek samorządu terytorialnego do budżetu państwa,
- zwroty dotacji i subwencji otrzymanych w latach ubiegłych.

Na koncie Ma księguje się zmniejszenia uprzednio ujętych kosztów.

Saldo konta 411 na koniec roku obrotowego przenosi się na stronę Wn konta 860.

Konto 490 - „Rozliczenie kosztów”

Konto 490 w jednostkach nieprowadzących kont zespołu 5 „Koszty według typów działalności i ich rozliczenie” służy do ujęcia:

- 1) w korespondencji z kontem 600 „Produkty gotowe i półfabrykaty” wartości wytworzonych i przyjętych do magazynu wyrobów gotowych i produkcji niezakończonych według cen sprzedaży netto;
- 2) w korespondencji z kontem 640 „Rozliczenia międzyokresowe kosztów” kosztów rozliczanych w czasie (w okresach późniejszych), które były ujęte na kontach: 400, 401, 402, 403, 404, 405, 409 w wartości poniesionej;
- 3) zmniejszeń rozliczeń międzyokresowych kosztów oraz rezerw tworzonych na koszty, w korespondencji z kontem 640 „Rozliczenia międzyokresowe kosztów”;
- 4) kosztów niewliczanych do sprzedanych produktów i towarów, lecz wprost obciążających wynik finansowy oraz ewentualne koszty zakupu i sprzedaży towarów i materiałów ujęte na kontach: 730 i 760. W jednostkach prowadzących konta zespołu 5 konto 490 służy do:

1) przeniesienia na konta zespołu 5 i zespołu 6 kosztów prostych zewidencjonowanych w ciągu okresu sprawozdawczego na kontach: 400, 401, 402, 403, 404, 405, 409;

2) przeniesienia na konto 640 kosztów rozliczanych w czasie, które były ujęte na kontach: 400, 401, 402, 403, 404, 405, 409 w wartości poniesionej;

3) ujęcia łącznej kwoty kosztów uzyskania przychodów zewidencjonowanych na kontach zespołu 7. Na stronie Wn konta 490 ujmuje się zmniejszenie rozliczeń międzyokresowych, w korespondencji z kontem 640. Na stronie Ma konta 490 ujmuje się poniesione koszty rodzajowe, zewidencjonowane na kontach: 400, 401, 402, 403, 404, 405, 409 i niepodlegające rozliczeniu w czasie, w korespondencji z właściwym kontem zespołu 5, oraz przypadające na przyszłe okresy, w korespondencji z kontem 640.

Na stronie Wn konta 490 ujmuje się również, w korespondencji z kontem 760, przychody ze sprzedaży wewnętrznej produktów oraz na stronie Wn lub Ma zmiany stanu produktów spowodowane w szczególności zdarzeniami losowymi, niedoborami lub nadwyżkami.

Księgowania te mogą być dokonywane na bieżąco, jednocześnie z zapisami na kontach zespołów 5, 6 i 7, albo okresowo, w łącznej sumie równej różnicy między kwotą odpowiadającą zmianie stanu produktów a saldem konta 490.

Saldo Wn lub Ma konta 490 oznacza zmianę stanu zapasów produktów gotowych, produkcji niezakończonych i rozliczeń międzyokresowych kosztów na koniec roku w stosunku do stanu na początek roku.

Saldo konta 490 jest przenoszony w końcu roku obrotowego na konto 860.

Zespół 6 - „Produkty”

Konta zespołu 6 „Produkty” służą do kosztów rozliczonych w czasie.

Konto 640 - „Rozliczenia międzyokresowe kosztów”

Konto 640 służy do ewidencji kosztów przyszłych okresów (rozliczenia czynne) oraz rezerw na wydatki przyszłych okresów (rozliczenia bierne).

Na stronie Wn konta 640 ujmuje się koszty proste i złożone poniesione w okresie sprawozdawczym, a dotyczące przyszłych okresów, oraz wydatki poniesione w okresie sprawozdawczym, na które utworzono w okresach poprzednich rezerwę.

Na stronie Ma konta 640 ujmuje się utworzenie rezerwy na wydatki przyszłych okresów oraz zaliczenie do kosztów okresu sprawozdawczego kosztów poniesionych w okresach poprzednich.

Ewidencja szczegółowa prowadzona do konta 640 powinna umożliwić ustalenie:

- 1) wysokości tych kosztów zakupu, które podlegają rozliczeniu w czasie;
- 2) wysokości innych rozliczeń międzyokresowych kosztów z dalszym podziałem według ich tytułów. Saldo Wn

konta 640 wyraża koszty przyszłych okresów, a saldo Ma - rezerwy na wydatki przyszłych okresów.

Zespół 7 - „Przychody, dochody i koszty”

Konta zespołu 7 „Przychody, dochody i koszty” służą do ewidencji:

- 1) przychodów i kosztów ich osiągnięcia z tytułu sprzedaży produktów, towarów, przychodów i kosztów operacji finansowych oraz pozostałych przychodów i kosztów operacyjnych;
- 2) podatków nieujętych na koncie 403;
- 3) dotacji i subwencji otrzymanych, które wpływają na wynik finansowy, oraz dotacji przekazanych. Ewidencję szczegółową prowadzi się według pozycji planu finansowego oraz stosownie do potrzeb planowania, analizy i sprawozdawczości oraz obliczenia podatków.

Konto 720 - „Przychody z tytułu dochodów budżetowych”

Konto 720 służy do ewidencji przychodów z tytułu dochodów budżetowych związanych bezpośrednio z podstawową działalnością jednostki, w szczególności dochodów, do których zalicza się podatki, składki, opłaty, inne dochody budżetu państwa, jednostek samorządu terytorialnego oraz innych jednostek, należne na podstawie odrębnych ustaw lub umów międzynarodowych.

Na stronie Wn konta 720 ujmuje się odpisy z tytułu dochodów budżetowych, a na stronie Ma konta 720 ujmuje się przychody z tytułu dochodów budżetowych.

Ewidencja szczegółowa prowadzona do konta 720 powinna zapewnić wyodrębnienie przychodów z tytułu dochodów budżetowych według pozycji planu finansowego.

W zakresie podatkowych i niepodatkowych dochodów budżetowych ewidencja szczegółowa jest prowadzona według zasad rachunkowości podatkowej, natomiast w zakresie podatków pobieranych przez inne organy ewidencję szczegółową stanowią sprawozdania o dochodach budżetowych sporządzane przez te organy.

Konto służy również do ewidencji podatków, a konta analityczne do kont syntetycznych prowadzone są według rodzajów podatków.

Na koncie 720 - Przychody z tytułu dochodów budżetowych ewidencjonuje się przychody z tytułu podatków w następujący sposób:

1) na stronie Wn konta 720 księguje się:

- a) odpisy z tytułu podatków, w korespondencji ze stroną Ma konta 221 - Należności z tytułu dochodów budżetowych,
- b) odpisy z tytułu należnego podatnikowi oprocentowania za nieterminowy zwrot nadpłaty, w korespondencji ze stroną Ma konta 221 - Należności z tytułu dochodów budżetowych;

2) na stronie Ma konta 720 księguje się:

- a) przypisy z tytułu podatków, w korespondencji ze stroną Wn konta 221 - Należności z tytułu dochodów budżetowych,

Konto służy również do ewidencji odsetek za zwłokę od należności podatkowych, w korespondencji ze stroną Wn konta 221 - Należności z tytułu dochodów budżetowych.

W końcu roku obrotowego saldo konta 720 przenosi się na konto 860.

Na koniec roku konto 720 nie wykazuje salda.

Konto 750 - „Przychody finansowe”

Konto 750 służy do ewidencji przychodów finansowych.

Na stronie Ma konta 750 ujmuje się przychody z tytułu operacji finansowych, a w szczególności przychody ze sprzedaży papierów wartościowych, przychody z udziałów i akcji, dywidendy oraz odsetki od udzielonych pożyczek, dyskonto przy zakupie weksli, czeków obcych i papierów wartościowych oraz odsetki za zwłokę w zapłacie należności, dodatnie różnice kursowe.

Ewidencja szczegółowa prowadzona do konta 750 powinna zapewnić wyodrębnienie przychodów finansowych z tytułu udziałów w innych podmiotach gospodarczych, należne jednostce odsetki.

W końcu roku obrotowego przenosi się przychody finansowe na stronę Ma konta 860 (Wn konto 750).

Na koniec roku konto 750 nie wykazuje salda.

Konto 751 - „Koszty finansowe”

Konto 751 służy do ewidencji kosztów finansowych.

Na stronie Wn konta 751 ujmuje się w szczególności wartość sprzedanych udziałów, akcji i papierów wartościowych, odsetki od obligacji, odsetki od kredytów i pożyczek, odsetki za zwłokę w zapłacie zobowiązań, z wyjątkiem obciążających środki trwałe w budowie, odpisy aktualizujące wartość należności z tytułu operacji finansowych, dyskonto przy sprzedaży weksli, czeków obcych i papierów wartościowych, ujemne różnice kursowe, z wyjątkiem obciążających środki trwałe w budowie.

Ewidencja szczegółowa prowadzona do konta 751 powinna zapewnić wyodrębnienie w zakresie kosztów

operacji finansowych - naliczone odsetki od pożyczek i odsetki za zwłokę od zobowiązań.

W końcu roku obrotowego przenosi się koszty operacji finansowych na stronę Wn konta 860 (Ma konto 751).
Na koniec roku konto 751 nie wykazuje salda.

Konto 760 - „Pozostałe przychody operacyjne”

Konto 760 służy do ewidencji przychodów niezwiązanych bezpośrednio z podstawową działalnością jednostki, w tym wszelkich innych przychodów niż podlegające ewidencji na kontach: 700, 720, 730, 750.

W szczególności na stronie Ma konta 760 ujmuje się:

- 1) przychody ze sprzedaży materiałów w wartości cen zakupu lub nabycia materiałów;
- 2) przychody ze sprzedaży środków trwałych, wartości niematerialnych i prawnych oraz środków trwałych w budowie;
- 3) odpisane przedawnione zobowiązania, otrzymane odszkodowania, kary, nieodpłatnie otrzymane, w tym w drodze darowizny, aktywa umarżane jednorazowo, rzeczowe aktywa obrotowe;
- 4) zmniejszenie stanu produktów w korespondencji ze stroną Wn konta 490,
- 5) przychody z najmu i dzierżawy składników majątkowych.

Ewidencję szczegółową do konta 760 prowadzi się według podziałek klasyfikacji budżetowej oraz według potrzeb sprawozdawczości. W końcu roku obrotowego przenosi się pozostałe przychody operacyjne na stronę Ma konta 860, w korespondencji ze stroną Wn konta 760.

Na koniec roku konto 760 nie wykazuje salda.

Konto 761 - „Pozostałe koszty operacyjne”

Konto 761 służy do ewidencji kosztów niezwiązanych bezpośrednio z podstawową działalnością jednostki. W szczególności na stronie Wn konta 761 ujmuje się:

- 1) koszty osiągnięcia pozostałych przychodów w wartości cen zakupu lub nabycia materiałów;
- 2) kary, odpisane przedawnione, umorzone i nieściągalne należności, odpisy aktualizujące od należności, koszty postępowania spornego i egzekucyjnego oraz nieodpłatnie przekazane rzeczowe aktywa obrotowe.

Konto 761 służy również - w jednostkach ewidencjonujących koszty na kontach: 400, 401, 402, 403, 404, 405, 409, 490 oraz zespołu 5 - do ewidencji zapisów uzupełniających, dokonanych na kontach zespołów 5 i 6 z tytułu zwiększeń bądź zmniejszeń stanu produktów (w tym także rozliczeń międzyokresowych kosztów), w korespondencji z innymi kontami niż konto 490, konta zespołów 5 lub 6 oraz konta kosztu własnego sprzedaży w zespole 7. Na stronie Wn konta 761 w korespondencji ze stroną Ma konta 490 ujmuje się zwiększenie stanu produktów.

W końcu roku obrotowego przenosi się:

- 1) na stronę Wn konta 490 - koszty związane z zakupem i sprzedażą składników majątku, jeżeli zostały ujęte na koncie 761, w korespondencji ze stroną Ma konta 761;
- 2) na stronę Wn konta 860 pozostałe koszty operacyjne, w korespondencji ze stroną Ma konta 761.

Na koniec roku konto 761 nie wykazuje salda.

Zespół 8 - „Fundusze, rezerwy i wynik finansowy”

Konta zespołu 8 służą do ewidencji funduszy, wyniku finansowego, dotacji z budżetu, rezerw i rozliczeń międzyokresowych przychodów.

Konto 800 - „Fundusz jednostki”

Konto 800 służy do ewidencji równowartości majątku trwałego i obrotowego jednostki i ich zmian.

Na stronie Wn konta 800 ujmuje się zmniejszenia funduszu, a na stronie Ma - jego zwiększenia, zgodnie z odrębnymi przepisami regulującymi gospodarkę finansową jednostki.

Na stronie Wn konta 800 ujmuje się w szczególności:

- 1) przeksięgowanie straty bilansowej roku ubiegłego z konta 860;
- 2) przeksięgowanie, pod datą sprawozdania budżetowego, zrealizowanych dochodów budżetowych z konta 222;
- 3) przeksięgowanie, w końcu roku obrotowego, dotacji z budżetu i środków budżetowych wykorzystanych na inwestycje z konta 810;
- 4) różnice z aktualizacji wyceny środków trwałych;
- 5) wartość sprzedanych, nieodpłatnie przekazanych oraz wniesionych w formie wkładu niepieniężnego (aportu) środków trwałych, wartości niematerialnych i prawnych oraz środków trwałych w budowie;
- 6) wartość pasywów przejętych od zlikwidowanych jednostek;
- 7) wartość aktywów przekazanych w ramach centralnego zaopatrzenia.

Na stronie Ma konta 800 ujmuje się w szczególności:

- 1) przeksięgowanie zysku bilansowego roku ubiegłego z konta 860;
- 2) przeksięgowanie, pod datą sprawozdania budżetowego, zrealizowanych wydatków budżetowych z konta 223;

- 3) przeksięgowanie, pod datą sprawozdania budżetowego, zrealizowanych wydatków środków europejskich z konta 227;
- 4) okresowe lub roczne przeniesienie zrealizowanych wydatków ze źródeł zagranicznych niepodlegających zwrotowi z konta 228;
- 5) wpływ środków przeznaczonych na finansowanie inwestycji;
- 6) różnice z aktualizacji środków trwałych;
- 7) nieodpłatne otrzymanie środków trwałych, wartości niematerialnych i prawnych oraz środków trwałych w budowie;
- 8) wartość aktywów przejętych od zlikwidowanych jednostek;
- 9) wartość objętych akcji i udziałów;
- 10) wartość aktywów otrzymanych w ramach centralnego zaopatrzenia. Ewidencja szczegółowa prowadzona do konta 800 powinna zapewnić możliwość ustalenia przyczyn zwiększeń i zmniejszeń funduszu jednostki. Konto 800 wykazuje na koniec roku saldo Ma, które oznacza stan funduszu jednostki.

Konto 810 - „Dotacje budżetowe, płatności z budżetu środków europejskich oraz środki z budżetu na inwestycje”

Konto 810 służy do ewidencji dotacji budżetowych, płatności z budżetu środków europejskich oraz środków z budżetu na inwestycje.

Na stronie Wn konta 810 ujmuje się:

- 1) wartość dotacji przekazanych z budżetu w części uznanej za wykorzystane lub rozliczone, w korespondencji z kontem 224;
- 2) wartość płatności z budżetu środków europejskich uznanych za rozliczone, w korespondencji z kontem 224;
- 3) równowartość wydatków dokonanych przez jednostki budżetowe ze środków budżetu na finansowanie: środków trwałych w budowie, zakupu środków trwałych oraz wartości niematerialnych i prawnych, inwestycji. Na stronie Ma konta 810 ujmuje się przeksięgowanie, w końcu roku, salda konta 810 na konto 800.

Na koniec roku konto 810 nie wykazuje salda.

Konto 840 - „Rezerwy i rozliczenia międzyokresowe przychodów”

Konto 840 służy do ewidencji przychodów zaliczanych do przyszłych okresów oraz innych rozliczeń międzyokresowych i rezerw.

Na stronie Ma konta 840 ujmuje się utworzenie i zwiększenie rezerwy, a na stronie Wn - ich zmniejszenie lub rozwiązanie.

Na stronie Ma konta 840 ujmuje się również powstanie i zwiększenia rozliczeń międzyokresowych przychodów, a na stronie Wn - ich rozliczenie poprzez zaliczenie ich do przychodów roku obrotowego lub zysków nadzwyczajnych.

Ewidencja szczegółowa prowadzona do konta 840 powinna zapewnić możliwość ustalenia stanu:

- 1) rezerwy oraz przyczyn jej zwiększeń i zmniejszeń;
- 2) rozliczeń międzyokresowych przychodów z poszczególnych tytułów oraz przyczyn ich zwiększeń i zmniejszeń. Konto 840 może wykazywać saldo Ma, które oznacza stan rezerw i rozliczeń międzyokresowych przychodów.

Konto 851 - „Zakładowy fundusz świadczeń socjalnych”

Konto 851 służy do ewidencji stanu oraz zwiększeń i zmniejszeń zakładowego funduszu świadczeń socjalnych. Środki pieniężne tego funduszu, wyodrębnione na specjalnym rachunku bankowym, ujmuje się na koncie 135 „Rachunki środków funduszy specjalnego przeznaczenia”. Pozostałe środki majątkowe ujmuje się na odpowiednich kontach działalności podstawowej jednostki (z wyjątkiem kosztów i przychodów podlegających sfinansowaniu z funduszu).

Ewidencja szczegółowa do konta 851 powinna pozwolić na wyodrębnienie:

- 1) stanu, zwiększeń i zmniejszeń zakładowego funduszu świadczeń socjalnych, z podziałem według źródeł zwiększeń i kierunków zmniejszeń;
- 2) wysokości poniesionych kosztów i wysokości uzyskanych przychodów przez poszczególne rodzaje działalności socjalnej. Saldo Ma konta 851 wyraża stan zakładowego funduszu świadczeń socjalnych.

Konto 855 - „Fundusz mienia zlikwidowanych jednostek”

Konto 855 służy do ewidencji równowartości mienia zlikwidowanych przedsiębiorstw państwowych, komunalnych lub innych jednostek organizacyjnych, przejętego przez organy założycielskie i nadzorujące.

Na stronie Wn ujmuje się zmniejszenia funduszu z tytułu sprzedaży mienia lub jego likwidacji, a na stronie Ma - stan funduszu i jego zwiększenia o równowartość mienia zlikwidowanych przedsiębiorstw lub innych jednostek organizacyjnych, ustaloną na podstawie bilansów tych jednostek, w korespondencji z kontem 015.

Saldo Ma konta 855 wyraża stan funduszu mienia zlikwidowanych przedsiębiorstw lub innych jednostek organizacyjnych, przejętego przez organ założycielski lub nadzorujący, a nieprzekazanego spółkom, innym jednostkom organizacyjnym lub nieprzejętego na własne potrzeby, lub wartość mienia sprzedanego, ale jeszcze niespłaconego.

Konto 860 - „Wynik finansowy”

Konto 860 służy do ustalania wyniku finansowego jednostki.

W końcu roku obrotowego na stronie Wn konta 860 ujmuje się sumę:

- 1) poniesionych kosztów, w korespondencji z kontem: 400, 401, 402, 403, 404, 405, 409, 410 i 411;
- 2) zmniejszeń stanu produktów oraz rozliczeń międzyokresowych w stosunku do stanu na początek roku, w korespondencji z kontem 490, w jednostkach stosujących to konto;
- 3) wartości sprzedanych towarów w cenie zakupu lub nabycia, w korespondencji z kontem 730, oraz materiałów, w korespondencji z kontem 760;
- 4) kosztów operacji finansowych, w korespondencji z kontem 751, oraz pozostałych kosztów operacyjnych, w korespondencji z kontem 761;
- 5) obowiązkowych zmniejszeń wyniku finansowego, w korespondencji z kontem 870.

Na stronie Ma konta 860 ujmuje się w końcu roku obrotowego sumę:

- 1) uzyskanych przychodów, w korespondencji z poszczególnymi kontami zespołu 7;
- 2) zwiększeń stanu produktów oraz rozliczeń międzyokresowych w stosunku do stanu na początek roku, w korespondencji z kontem 490;
- 3) dotacji otrzymanych na finansowanie działalności podstawowej, w korespondencji z kontem 740;

Saldo konta 860 wyraża na koniec roku obrotowego wynik finansowy jednostki, saldo Wn - stratę netto, saldo Ma - zysk netto. Saldo jest przenoszone w roku następnym na konto 800.

Konta pozabilansowe

Konto 975 - „Wydatki strukturalne”

Konto 975 służy do ewidencji wartości zrealizowanych wydatków strukturalnych w jednostkach, w których ewidencja wydatków strukturalnych nie jest uwzględniona w ewidencji analitycznej prowadzonej do kont bilansowych.

Ewidencja prowadzona jest według klasyfikacji wydatków strukturalnych w celu wykazania tych wydatków w odpowiednim sprawozdaniu.

Konto 976 – „Wzajemne rozliczenia między jednostkami”

Konto służy do ewidencji kwot wynikających ze wzajemnych rozliczeń między jednostkami w celu sporządzenia łącznego sprawozdania finansowego.

Konto 980 - „Plan finansowy wydatków budżetowych”

Konto 980 służy do ewidencji planu finansowego wydatków budżetowych dysponenta środków budżetowych.

Na stronie Wn konta 980 ujmuje się plan finansowy wydatków budżetowych oraz jego zmiany.

Na stronie Ma konta 980 ujmuje się:

- 1) równowartość zrealizowanych wydatków budżetu;
- 2) wartość planu niewygasających wydatków budżetu do realizacji w roku następnym;
- 3) wartość planu niezrealizowanego i wygasłego. Ewidencja szczegółowa do konta 980 jest prowadzona w szczególności planu finansowego wydatków budżetowych.

Konto 980 nie wykazuje na koniec roku salda.

Konto 981 - „Plan finansowy niewygasających wydatków”

Konto 981 służy do ewidencji planu finansowego niewygasających wydatków budżetowych dysponenta środków budżetowych.

Na stronie Wn konta 981 ujmuje się plan finansowy niewygasających wydatków budżetowych.

Na stronie Ma konta 981 ujmuje się:

- 1) równowartość zrealizowanych wydatków budżetowych obciążających plan finansowy niewygasających wydatków budżetowych;
- 2) wartość planu niewygasających wydatków budżetowych w części niezrealizowanej lub wygasłej. Ewidencję szczegółową do konta 981 prowadzi się w szczególności planu finansowego niewygasających wydatków budżetowych.

Konto 981 nie wykazuje salda na koniec roku.

Konto 991 – Rozrachunki z inkasentami z tytułu pobieranych przez nich podatków i opłat.

Konto 991 służy do ewidencji kwot należnych do pobrania i pobranych przez inkasentów.

Na stronie Wn konta 991 księguje się przypisy w wysokości należności do pobrania.

Na stronie Ma konta 991 księguje się wpłaty kwot pobranych, dokonane na rachunek bieżący urzędu, odpisy kwot należności przypisanych inkasentowi do pobrania, ale niepobranych.

Na koniec roku konto 991 nie wykazuje salda.

Konto 992 – „Zapewnienia finansowania lub dofinansowania z budżetu państwa”

Konto 992 służy do ewidencji kwot ujętych w zapewnieniach finansowania lub dofinansowania wydatków, projektów i programów z budżetu państwa.

Na stronie Wn 992 ujmuje się kwoty udzielonego zapewnienia.

Na stronie konta 992 ujmuje się przeniesienie kwot wynikających z ww. zapewnienia na konto 980.

Konto 993 – „Nieruchomości gruntowe oddane w wieczyste użytkowanie”

Konto 993 służy do ewidencji nieruchomości gruntowych oddanych w wieczyste użytkowanie.

Na stronie Wn konta 993 ujmuje się wartość nieruchomości przekazanych w wieczyste użytkowanie.

Na stronie Ma konta 993 ujmuje się wartość nieruchomości, które przestały być przedmiotem wieczystego użytkowania.

Ewidencja szczegółowa do konta 993 prowadzona jest według poszczególnych nieruchomości oddanych w wieczyste użytkowanie.

Na koniec roku konto 993 może wykazywać saldo WN oznaczające wartość nieruchomości gruntowych oddanych w wieczyste użytkowanie.

Konto 998 - „Zaangażowanie wydatków budżetowych roku bieżącego”

Konto 998 służy do ewidencji prawnego zaangażowania wydatków budżetowych ujętych w planie finansowym jednostki budżetowej danego roku budżetowego oraz w planie finansowym niewygasających wydatków budżetowych ujętych do realizacji w danym roku budżetowym.

Na stronie Wn konta 998 ujmuje się: równowartość sfinansowanych wydatków budżetowych w danym roku budżetowym. Na stronie Ma konta 998 ujmuje się zaangażowanie wydatków, czyli wartość umów, decyzji i innych postanowień, których wykonanie spowoduje konieczność dokonania wydatków budżetowych w roku bieżącym.

Ewidencja szczegółowa do konta 998 jest prowadzona według podziałek klasyfikacyjnych planu finansowego, z wyodrębnieniem planu niewygasających wydatków.

Na koniec roku konto 998 nie wykazuje salda.

Konto 999 - „Zaangażowanie wydatków budżetowych przyszłych lat”

Konto 999 służy do ewidencji prawnego zaangażowania wydatków budżetowych przyszłych lat oraz niewygasających wydatków, które mają być zrealizowane w latach następnych.

Na stronie Wn konta 999 ujmuje się równowartość zaangażowanych wydatków budżetowych w latach poprzednich, a obciążających plan finansowy roku bieżącego jednostki budżetowej lub plan finansowy niewygasających wydatków przeznaczony do realizacji w roku bieżącym.

Na stronie Ma konta 999 ujmuje się wysokość zaangażowanych wydatków lat przyszłych.

Ewidencja szczegółowa do konta 999 jest prowadzona według podziałek klasyfikacyjnych planu finansowego, z wyodrębnieniem planu niewygasających wydatków.

Na koniec roku konto 999 może wykazywać saldo Ma oznaczające zaangażowanie wydatków budżetowych lat przyszłych.

Pozostałe zasady funkcjonowania kont nie ujęte w planie przyjmuje się z komentarza do planu kont Marii Augustowskiej, rozporządzenia Ministra Finansów z dnia 5 lipca 2010 r. w sprawie szczegółowych zasad rachunkowości oraz planów kont dla budżetu państwa, budżetów jednostek samorządu terytorialnego, jednostek budżetowych, samorządowych zakładów budżetowych, państwowych funduszy celowych oraz państwowych jednostek budżetowych mających siedzibę poza granicami Rzeczypospolitej Polskiej (Dz. U. z 2013 r., poz. 289) oraz rozporządzenia Ministra Finansów z dnia 25 października 2010 r. w sprawie zasad rachunkowości oraz planów kont dla organów podatkowych jednostek samorządu terytorialnego (Dz. U. Nr 208, poz. 1375).

Poniżej :

1. **Wykaz składników majątkowych ujmowanych bezpośrednio w koszty bez ewidencji analitycznej ilościowo-wartościowej:**
 - 1) Druki
 - 2) Materiały biurowe a w szczególności:
 - papier
 - przybory do pisania
 - zeszyty, teczki, segregatory, koperty
 - taśmy do maszyn, kasety, płyty CD, dyskietki
 - atrament, tusz, toner
 - spinacze, zszywki, korektory, poduszki do tuszu.
 - 3) Świadczenie rzeczowe wynikające z przepisów BHP wydane do użytku pracownikom.
 - 4) Środki i przedmioty służące do utrzymania czystości.
 - 5) Skrzynki kwiatowe, doniczki, tace.
 - 6) Materiały promujące gminę.
 - 7) Inne pozostałe środki trwale w użytkowaniu, których wartość nie przekracza 500,- zł.

2. **Wykaz składników majątkowych ujętych bezpośrednio w koszty i w ewidencji ilościowej:**
 - 1) środki trwałe o wartości od 500,00 zł do 1.499,00 zł,
 - 2) Środki ochrony indywidualnej oraz odzież i obuwie robocze dla pracowników Urzędu Gminy Godziesze Wielkie.

3. **Środki trwałe a w szczególności meble, których okres używania zakłada się powyżej 1 roku, niezależnie od wartości ujmuje się w ewidencji analitycznej ilościowo-wartościowej.**


WÓJT GMINY
Józef Podkościelny

INSTRUKCJA

sporządzania, obiegu i kontroli dowodów księgowych

Część ogólna

1. Instrukcja ustala jednolite zasady sporządzania, obiegu i kontroli dowodów księgowych w Urzędzie Gminy w Godzieszach Wielkich,
2. Instrukcja została opracowana na podstawie ustawy z dnia 29 września 1994r. o rachunkowości (tj. Dz. U. z 2013, poz.330 ze zm.) i ustawy z dnia 27 sierpnia 2009r. o finansach publicznych (Dz. U. z 2013, poz.885 ze zm.)
3. Sprawy nie objęte niniejszą instrukcją zostały uregulowane odrębnie:
 - 1) w Zakładowym Planie Kont,
 - 2) w Instrukcji przeprowadzania i rozliczania inwentaryzacji,
 - 3) w Instrukcji kasowej,
 - 4) w Procedurach kontroli zarządczej.
4. Ilekroć w niniejszej instrukcji jest mowa o:
 - 1) ustawie o rachunkowości, dotyczy to z dnia 29 września 1994r. o rachunkowości (tj. Dz.U. z 2013, poz.330 ze zm.)
 - 2) ustawie o finansach publicznych, dotyczy to ustawy z dnia 27 sierpnia 2009r. o finansach publicznych (Dz. U. z 2013, poz.885 ze zm.)
 - 3) Prawie zamówień publicznych, dotyczy to ustawy z dnia 29 stycznia 2004r. Prawo zamówień publicznych (tj. z 2010 r. Dz.U. Nr 113, poz.759 ze zmianami)
 - 4) standardach, dotyczy to Komunikatu Nr 23 Ministerstwa Finansów z dn. 16 grudnia 2009 r. w sprawie standardów kontroli zarządczej dla sektora finansów publicznych (Dz. U. Min. Fin. Nr 15 poz. 84).

Dowody księgowe

1. Pojęciem dowodu księgowego określa się każdy dokument lub zbiór dokumentów, świadczący o zaszłych lub przyszłych czynnościach (przedsięwzięciach) albo stwierdzający pewien stan rzeczy. W odróżnieniu od ogólnego dokumentu, dowodem księgowym nazywamy tę część odpowiednio opracowanych dokumentów, które stwierdzają dokonanie lub rozpoczęcie operacji gospodarczej i podlegają ewidencji księgowej. Dowody te są podstawowym uzasadnieniem zapisów księgowych, potwierdzając dokonanie odpowiednich czynności w drodze do zdarzenia gospodarczego jak i same zdarzenie gospodarcze.
2. Poza spełnianiem podstawowej roli jaką jest uzasadnienie zapisów księgowych oraz odzwierciedlenie operacji gospodarczych prawidłowo, rzetelnie i starannie opracowane dowody księgowe mają za zadanie:
 - 1) stworzenie podstaw zarządzania, kontroli i badania działalności jednostki, szczególnie z punktu widzenia legalności i celowości dokonanych operacji gospodarczych.
 - 2) stworzenie podstaw do dochodzenia praw i do udowadniania dopełnienia obowiązków.
3. Każdy zapis księgowy powinien być udokumentowany dokumentem papierowym.
4. Zgodnie ustawą o rachunkowości za prawidłowy uważa się dowód księgowy stwierdzający fakt dokonania operacji gospodarczej zgodnie z jej rzeczywistym przebiegiem i zawierający co najmniej:
 - 1) określenie rodzaju dowodu,

- 2) określenie stron (nazwy i adresy) dokonujących operacji gospodarczej, której dowód dotyczy; w dowodach własnych wystawionych przez jednostkę dokonującą księgowania do obiegu wewnętrznego określenie wystawcy oraz nazw i adresów stron może być zastąpione nazwami komórek organizacyjnych jednostki,
 - 3) opis operacji oraz jej wartość, jeżeli to możliwe - określoną także w jednostkach naturalnych,
 - 4) datę dokonania operacji gospodarczej, której dowód dotyczy a gdy dowód został sporządzony pod inną datą - także datę sporządzenia dowodu,
 - 5) podpis wystawcy dowodu oraz osoby, której wydano lub od której przyjęto składniki majątkowe, - podpisy mogą zostać zastąpione znakami zapewniającymi ustalenie tych osób z wyjątkiem przypadków, gdy: dokumentuje przekazania składnika majątku, prawa własności,
 - 6) inne dane określone w odrębnych przepisach jako warunek prawidłowości określonego rodzaju dowodu,
 - 7) stwierdzenie zakwalifikowania dowodu do ujęcia w księgach rachunkowych przez wskazanie miesiąca księgowania oraz o ile nie wynika to z techniki dokonywania zapisów - sposobu ujęcia dowodu w księgach rachunkowych wraz z podpisem osoby odpowiedzialnej za te wskazania,
 - 8) numer identyfikacyjny dowodu lub inne oznaczenie w sposób umożliwiający powiązanie dowodu z zapisami księgowymi wykonanymi na jego podstawie.
5. Jednostka dokonująca księgowania dowodu jest właściwa do wystawienia dowodów księgowych w celu:
- 1) udokumentowania wewnętrznych operacji, w których uczestniczą tylko komórki organizacyjne jednostki księgującej dowód,
 - 2) udokumentowania poniesionych kosztów nie wynikających ze świadczeń kontrahentów (innych jednostek, banków, osób fizycznych) ustalenia powstałych strat lub osiągniętych zysków, potwierdzenia ilości i wartości otrzymanych od kontrahentów składników majątku i usług lub innych świadczeń jak też powierzenia składników majątku pracownikom jednostki lub innym osobom materialnie za nie odpowiedzialnym (współodpowiedzialnym),
 - 3) udokumentowania wewnętrznych operacji gospodarczych, to jest operacji, w których uczestniczą komórki organizacyjne jednostki księgującej dowód i jej kontrahenci, jeżeli operacje polegają na przekazaniu lub sprzedaży składników majątku, wykonywaniu robót i świadczeniu usług, jak też należnych kontrahentowi świadczeń umownych lub określonych przepisami, które są przekazywane w oryginale kontrahentom.
6. Kontrahenci jednostki dokonującej księgowania są właściwi do wystawienia dowodów księgowych w celu udokumentowania operacji gospodarczych, polegających na przekazaniu lub sprzedaży tej jednostce składników majątku, wykonywaniu robót, świadczeniu usług oraz należnych jej świadczeń umownych lub określonych przepisami. Dowody wystawione przez kontrahentów jednostki dokonującej ich księgowania nazywa się **dowodami zewnętrznymi obcymi**.
7. Zasad ustalonych w ust. 2 i 3 nie stosuje się, jeżeli przepisy szczególne określają inne jednostki jako właściwe do udokumentowania określonych operacji gospodarczych.
8. Dowody mogą być zastąpione dowodami wystawionymi wspólnie przez jednostkę dokonującą ich księgowania i jej kontrahenta (protokoły zdawczo-odbiorcze).
9. Przy prowadzeniu ksiąg rachunkowych przy użyciu komputera, za równoważne z dowodami źródłowymi uważa się zapisy w księgach rachunkowych, wprowadzane automatycznie za pośrednictwem urządzeń łączności, komputerowych nośników danych lub tworzone według algorytmu (programu) na podstawie informacji zawartych już w księgach, przy zapewnieniu, że podczas rejestrowania tych zapisów zostaną spełnione co najmniej następujące warunki:
- 1) uzyskają one trwale czytelną postać zgodną z treścią odpowiednich dowodów księgowych
 - 2) możliwe jest stwierdzenie źródła ich pochodzenia oraz ustalenie osoby odpowiedzialnej za ich wprowadzenie,
 - 3) stosowana procedura zapewnia sprawdzenie poprawności przetworzenia odnośnych danych oraz kompletności i identyczności zapisów,
 - 4) dane źródłowe w miejscu ich powstania są odpowiednio chronione, w sposób zapewniający ich niezmiennosc, przez okres wymagany do przechowywania danego rodzaju dowodów księgowych,

Zapisy mogą być przenoszone między zbiorami danych składającymi się na księgi rachunkowe prowadzone na komputerowych nośnikach danych pod warunkiem, że możliwe jest stwierdzenie źródła wprowadzenia zapisów w zbiorach, w których ich dokonano pierwotnie, a odpowiedni program bądź procedury zapewniają sprawdzenie poprawności przetworzenia danych i kompletności zapisów.

10. Jeżeli między dowodami dotyczącymi tej samej operacji gospodarczej zachodzą różnice ilościowo - wartościowe, podlegają one ujęciu w księgach rachunkowych w sposób określony w zakładowym planie kont.
11. Za dowody obce uważa się również dowody wystawione - w przypadkach organizacyjnie uzasadnionych - przez jednostkę dokonującą ich księgowania, jeżeli są podpisane przez jej kontrahentów.
12. Za dowody własne uważa się również dowody wystawione w przypadkach organizacyjnie uzasadnionych przez kontrahentów jednostki dokonującej ich księgowania, jeżeli są podpisane przez upoważnionych do tego przedstawicieli jednostki księgującej dowód.
13. Jednostki dokonujące księgowania są właściwe do wystawienia dowodów własnych wewnętrznych dla udokumentowania operacji gospodarczych, dla których wymagane są dowody obce, jeżeli jest to niezbędne do zachowania kompletności zapisów księgowych a dowód obcy nie wpłynął w terminie umożliwiającym sporządzenie miesięcznego zestawienia obrotów i sald oraz sprawozdania finansowego.
14. Podstawą zapisów mogą być również sporządzone przez jednostkę dowody księgowe:
 - 1) **zbiorcze** - służące do dokonania łącznych zapisów zbioru dowodów źródłowych, które muszą być w dowodzie zbiorczym pojedynczo wymienione,
 - 2) **korygujące** poprzednie zapisy,
 - 3) **zastępcze** - wystawione do czasu otrzymania zewnętrznego obcego dowodu źródłowego,
 - 4) **rozliczeniowe** - ujmujące już dokonane zapisy według nowych kryteriów klasyfikacyjnych
 - 5) **polecenia księgowania** - w celu dokonania zapisu księgowego nie wyrażającego faktu dokonania operacji gospodarczej (np. wystornowanie błędnego zapisu, przeniesienie rozliczonych kosztów, dokonania bilansu otwarcia i zamknięcia), a w innych wypadkach ze stosowanej techniki księgowości,
 - 6) **noty księgowe**,
 - 7) **dyspozycje płatności** - w celu regulowania zobowiązań z tytułu umów, porozumień, zleceń, przekazania dotacji, zwrotu dotacji, przekazania środków między rachunkami bankowymi, przekazywania środków z budżetu na realizację zadań przez inne jednostki,
 - 8) **dokumenty przychodowe** – zbiorcze zestawienie przypisów i odpisów należności budżetowych,
 - 9) **dokumenty kosztowe** – służące do rozliczenia materiałów,
 - 10) **załączniki do wyciągów bankowych** – umożliwiające zapisy na kontach według klasyfikacji budżetowej,
 - 11) **miesięczne wydruki z ksiąg rachunkowych z wykonania dochodów i wydatków otrzymane od jednostek organizacyjnych**- umożliwiające zapisy miesięcznego wykonania według klasyfikacji,
 - 12) **inne dowody takie jak:**
 - wniosek o zaliczkę,
 - rozliczenie zaliczki,
 - umowy o dzieło, umowy zlecenia, umowy pomocy finansowej, umowy o udzieleniu dotacji, pożyczki,
 - decyzje, postanowienia, wezwania
 - rozliczenie inwestycji, dotacji.
15. W przypadku uzasadnionego braku możliwości uzyskania zewnętrznych obcych dowodów źródłowych, Wójt Gminy może zezwolić na udokumentowanie operacji gospodarczej za pomocą księgowych dowodów zastępczych, sporządzonych przez osoby dokonujące tych operacji. Nie może

to jednak dotyczyć operacji gospodarczych, których przedmiotem są zakupy opodatkowane podatkiem od towarów i usług.

16. Jeżeli jedną operację dokumentuje więcej niż jeden dowód (np. faktura zakupu i dowód Pz) lub więcej niż jeden egzemplarz dowodu - w niniejszej instrukcji wskazuje się, który dowód lub jego egzemplarz, będzie podstawą do dokonania zapisu księgowego. W przypadku braku takich postanowień doraźne decyzje w tej sprawie podejmuje Skarbnik Gminy.
17. Jeżeli jednostka otrzyma dokument, który jej nie dotyczy - należy go natychmiast zwrócić wystawcy, ewentualnie z pismem przewodnim, informującym o okolicznościach pomyłki.
18. Udokumentowaniem zapisów księgowych mogą być wyłącznie prawidłowe dowody księgowe.
19. Ustala się, że dowodem księgowym, który stanowi podstawę zapisów w księgach rachunkowych jest **oryginał dowodu** – lub kopia z potwierdzeniem zgodności z oryginałem np. polis ubezpieczeniowych i innych dokumentów, których okres archiwizacji jest dłuższy niż przechowywania dowodów księgowych. Na kopii dowodu należy zamieścić adnotację z informacją gdzie przechowywany jest oryginał dowodu.

Sporządzanie dowodów

1. Każdy dowód księgowy powinien być wystawiony w sposób staranny, czytelny i trwały, komputerowo lub pismem maszynowym, długopisem, atramentem na odpowiednim druku.
2. Dowód księgowy opiewający na waluty obce powinien zawierać przeliczenie ich wartości na walutę polską według kursu obowiązującego w dniu przeprowadzenia operacji gospodarczej. Wynik przeliczenia zamieszcza się bezpośrednio na dowodzie chyba, że system przetwarzania danych zapewnia automatyczne przeliczenie walut obcych na walutę polską a wykonanie tego przeliczenia potwierdza odpowiedni wydruk.
3. Dowody księgowe powinny być rzetelne, to jest zgodne z rzeczywistym przebiegiem operacji gospodarczej, którą dokumentują kompletne zawierające co najmniej dane określone w części 2 ust. 4 oraz wolne od błędów rachunkowych. Niedopuszczalne jest dokonywanie w dowodach księgowych wymazywania i przeróbek.
4. Sporządzanemu dowodowi księgowemu nadawany jest kolejny numer z danego rodzaju dowodów.
5. Błędy w dowodach źródłowych zewnętrznych obcych i własnych można korygować jedynie przez wysłanie kontrahentowi odpowiedniego dokumentu zawierającego sprostowanie, wraz ze stosownym uzasadnieniem, chyba że inne przepisy stanowią inaczej.
6. Błędy w dowodach wewnętrznych mogą być poprawione przez skreślenie błędnej treści lub kwoty, z utrzymaniem czytelności skreślonych wyrażeń lub liczb oraz podpisanie poprawki i umieszczenie daty dokonania poprawy. Nie można poprawiać pojedynczych liter lub cyfr. W przypadku dokonywania poprawy w księgach rachunkowych poprawki takie muszą być dokonane jednocześnie we wszystkich księgach rachunkowych i nie mogą nastąpić po zamknięciu miesiąca a w przypadku wprowadzenia do ksiąg rachunkowych dowodu zawierającego korekty błędnych zapisów dokonuje się tylko zapisami dodatnimi albo tylko ujemnymi.

Zaangażowanie wydatków budżetowych

1. Zaangażowanie jest etapem poprzedzającym dokonanie wydatku i powstaje w wyniku podpisania przez kierownika jednostki lub osobę przez niego upoważnioną, między innymi: umów, porozumień, zleceń, zamówień. Podstawą do ujęcia zaangażowania wydatków w ewidencji pozabilansowej jest także dokument na podstawie którego dokonano wydatku - faktura, itp.
2. Zaangażowania „wydatków stałych” stosuje się w szczególności do:
 - wydatków na wynagrodzenia osobowe pracowników, na podstawie sporządzenia wykazu wypłat rocznych przez pracownika do spraw kadr,
 - naliczenia odpisów na ZFŚS, na podstawie informacji sporządzonej przez pracownika

- ds. kadr o liczbie zatrudnionych pracowników i emerytów.
3. Zaangażowanie wydatków ewidencjonowane jest na stanowisku księgowości budżetowej na kontach pozabilansowych wg. klasyfikacji budżetowej .
 4. Zaangażowanie wydatków prowadzone jest oddzielnie dla:
 - zaangażowania wydatków budżetowych roku bieżącego i wówczas wartość zaangażowania nie może przekroczyć limitu wydatków zaplanowanych dla danego roku budżetowego,
 - zaangażowania wydatków budżetowych przyszłych lat, jednak wartość zaangażowania wynikać musi z przepisu prawa zezwalającego na zaciągnięcie zobowiązań np. uchwały budżetowej lub innych przepisów,
 5. Pracownicy na poszczególnych stanowiskach merytorycznych właściwi rzeczowo otrzymują informacje z wykonanych wydatków i zaangażowania, celem uzgodnienia zapisów księgowych z dokumentacją na stanowisku merytorycznym.
 6. W przypadku stwierdzenia różnic, polegających na mylnym księgowaniu lub w przypadku niewłaściwego zaangażowania wydatków , pracownik właściwy rzeczowo oraz pracownik księgowości dokonują na bieżąco w ewidencji odpowiednich korekt.

Czynności kontrolne

1. Każdy dowód księgowy dokumentujący wydatek lub koszt, przed przekazaniem do realizacji (wyłaty) i do ujęcia w księgach rachunkowych powinien być:
 - 1) sprawdzony przez **pracownika właściwego rzeczowo**,
 - 2) sprawdzony pod względem **formalnym i rachunkowym** przez upoważnionego pracownika księgowości budżetowej lub Głównego Księgowego Urzędu,
 - 3) **zatwierdzony** do zapłaty przez Wójta Gminy lub osoby upoważnione przez niego osoby
2. Sprawdzenie dowodu przez **pracownika właściwego rzeczowo**, zgodnie z ustawą o finansach publicznych, polega na ocenie prawidłowości tej operacji i jej zgodności z prawem; w tym:
 - 1) czy wydatek jest zgodny z celem i wysokością ustaloną w planie finansowym jednostki oraz czy stanowi wydatek strukturalny,
 - 2) czy wydatek jest zgodny z przepisami dotyczącymi poszczególnych rodzajów wydatków,
 - 3) czy został dokonany w sposób celowy i oszczędny z zachowaniem zasady uzyskiwania najlepszych efektów z danych nakładów, oraz zasady optymalnego doboru metod i środków służących osiągnięciu założonych celów,
 - 4) czy umożliwia terminową realizację zadań,
 - 5) czy zachowano terminy i wysokości wynikające z wcześniej zaciągniętych zobowiązań, umów, porozumień, decyzji
 - 6) czy dokonano zakupu dostaw usług i robót budowlanych na zasadach określonych w przepisach prawa zamówień publicznych,
 - 7) czy przy dokonywaniu wydatków na realizację wydatków wieloletnich przeprowadzono analizę i ocenę efektów uzyskanych w etapach poprzednich.

Stwierdzone nieprawidłowości powinny być usunięte. Na tym etapie **pracownik właściwy rzeczowo** dokonuje kontroli **zaciągnięcia zobowiązania** wyrażonego dokumentem i na odwrocie dowodu źródłowego wpisuje uzasadnienie dokonania wydatku. **Czynności dokonywane przez pracownika właściwego rzeczowo stanowią jeden z elementów systemu kontroli zarządczej.** W przypadku gdy wydatek stanowi wydatek strukturalny pracownik właściwy rzeczowo wpisuje na fakturze dodatkową adnotację o klasyfikacji wydatku strukturalnego w układzie:

3. Sprawdzenie **pod względem formalno-rachunkowym** zgodnie z ustawą o rachunkowości polega na ustaleniu, czy wystawione zostały w sposób technicznie prawidłowy, zawierają wszystkie elementy prawidłowego dowodu oraz, że ich dane liczbowe nie zawierają błędów arytmetycznych.
Można nie dokonywać kontroli rachunkowej dowodów, w których treści zawarte są rezultaty obliczeń dokonanych i wpisanych przez przystosowane do tego maszyny.
W dowodach własnych wewnętrznych, zawierających ilościowe określenie operacji gospodarczych, może być pominięta wartość operacji, jeżeli zostanie podana w zestawieniach dowodów lub sporządzonych tabulogramach. Wartość może być pominięta, jeżeli w toku przetwarzania danych wyrażonych w jednostkach naturalnych następuje ich wycena, potwierdzona stosownym wydrukiem. Nieprawidłowości formalno-rachunkowe powinny być skorygowane w sposób ustalony dla poprawienia błędów w dowodach księgowych.
4. Poddanie dowodów źródłowych **wstępnej kontroli** zgodnie z zasadami wyrażonymi w ustawie o finansach publicznych polega na sprawdzeniu zgodności operacji gospodarczych i finansowych z planem finansowym oraz kompletności i rzetelności dokumentów dotyczących operacji gospodarczych i finansowych. Czynności dokonywania wstępnej kontroli zastrzeżono dla Głównego Księgowego Urzędu lub dla Skarbnika Gminy. Dowodem dokonania wstępnej kontroli jest jego podpis złożony na dokumentach dotyczących danej operacji. Podpis ten jest składany na pieczęcie o treści:

lub obok podpisu właściwego rzeczowo pracownika i oznacza, że:

- 1) nie zgłasza on zastrzeżeń do przedstawionej przez pracownika oceny prawidłowości tej operacji i jej zgodności z prawem (ocena ta dokonywana jest na podstawie kryterium: gospodarności, celowości i legalności),
 - 2) nie zgłasza zastrzeżeń do kompletności oraz formalno-rachunkowej rzetelności i prawidłowości dokumentów dotyczących tej operacji,
 - 3) zobowiązania wynikające z dokonanej operacji mieszczą się w planie finansowym oraz że jednostka posiada środki finansowe na ich pokrycie.
5. **Zatwierdzenie** dowodów księgowych do wypłaty to ostatni etap kontroli dowodu. Po zatwierdzeniu do wypłaty można dokonać wypłaty środków zarówno w formie przelewu jak i gotówki. Zatwierdzenia dokonuje Wójt Gminy lub upoważnieni przez Wójta pracownicy.

Obieg dowodów księgowych

1. W sprawdzaniu dowodów biorą udział pracownicy jednostki na skutek, czego zachodzi konieczność przekazywania dowodów pomiędzy poszczególnymi stanowiskami.
2. **Obieg** dowodów księgowych rozpoczyna się w momencie złożenia lub wpływu drogą pocztową dowodów do sekretariatu, gdzie są rejestrowane w dzienniku korespondencyjnym, po czym przekazuje je upoważnionemu pracownikowi, który dokona merytorycznie wstępnej kontroli zaciągnięcia zobowiązania finansowego poprzez umieszczenie uzasadnienia dokonania wydatku na odwrocie dowodu księgowego oraz sprawdzenia zgodności z planem finansowym i sprawdzenia zgodności zakupu z prawem zamówień publicznych. Upoważniony pracownik właściwy rzeczowo za realizację rachunku/faktury opisuje rachunek/fakturę po czym przekazuje je do pracownika z

księgowości, celem sprawdzenia pod względem formalno-rachunkowym oraz dokonania dekretacji przez Głównego Księgowego Urzędu lub Skarbnika, a następnie przekazania do zatwierdzenia do wypłaty.

3. W przypadku realizacji konkretnego zadania procedura wygląda następująco:
 - 1) pracownicy właściwi rzeczowo składają zapotrzebowanie, w zakresie wydatków, na realizację przypisanych im zadań
 - 2) pracownicy właściwi rzeczowo opracowują projekty umów na realizację zadania w trzech egzemplarzach z określeniem terminu, wartości i kontrahenta
 - I egzemplarz - wykonawca,
 - II egzemplarz – stanowisko ds. księgowości budżetowej,
 - III egzemplarz - w miejscu.
4. W wyżej omawiany sposób powstaje więc tzw. obieg dowodów księgowych, który obejmuje drogę dowodów od chwili sporządzenia względnie wpływu do jednostki aż do momentu ich dekretacji, zatwierdzenia i przekazania do zaksięgowania.
5. Poszczególne dowody mają różne drogi obiegu. Bez względu na rodzaj dowodów, należy zawsze dążyć do tego, aby ich obieg odbywał się najkrótszą drogą. W tym celu należy stosować następujące zasady:
 - **terminowości** – przestrzeganie terminu przekazania dokumentów pomiędzy ogniwami, skrócenie do minimum czasu przetwarzania dokumentów przez poszczególne ogniwa,
 - **systematyczności** – wykonywanie czynności związanych z obiegiem dokumentów w sposób systematyczny, ciągły, zapobiegający okresowemu spiętrzeniu prac, powodującemu możliwości zwiększenia pomyłek,
 - **częstotliwości** – przepływ tych samych dokumentów przy określonej powtarzalności,
 - **odpowiedzialności indywidualnej** – imienne wyznaczenie osób odpowiedzialnych za konkretne czynności przynależne do systemu obiegu dokumentów, przekazywanie dokumentów tylko do tych ogniw, które istotnie korzystają z zawartych w nich danych i są kompetentne do ich sprawdzenia,
 - **samokontroli obiegu** – poszczególne ogniwa kontrolują się nawzajem i wymuszają ciągły ruch obiegowy.
6. Dokonane sprawdzenia przez pracownika właściwego rzeczowo winno być stwierdzone na dowodzie przez umieszczenie i podpisanie klauzuli:
7. Na fakturach / rachunkach / lub załącznikach do nich powinien być umieszczony opis mówiący o celowości wydatku (w przypadku gdy sporządzono umowę, notatkę itp. – należy umieścić nr notatki z datą, nr umowy z datą zawarcia) z określeniem realizowanego zadania oraz stwierdzenie, gdzie środek został przekazany, stwierdzenie czy usługa, dostawa i roboty budowlane zostały wykonane zgodnie z zawartą umową. Po dokonaniu tych czynności dokumenty finansowo-księgowe przekazuje się natychmiast do księgowości w celu ich realizacji. Przechowywanie dokumentów jest niedopuszczalne, gdyż powoduje wystąpienie dodatkowych opłat (odsetek za zwłokę) w przypadku nieuregulowania należności w terminie. W przypadku stwierdzenia takich uchybień winni zostaną obciążeni sumą odsetek lub będą w stosunku do nich zastosowane inne sankcje służbowe wynikające z Kodeksu Pracy.

Na fakturze / rachunku lub załączniku do nich powinna znajdować się również adnotacja:

8. Pod względem formalno - rachunkowym dokumenty sprawdza **upoważniony pracownik księgowości** lub **Główny Księgowy Urzędu**. Dokonanie sprawdzenia winno być stwierdzone na dowodzie poprzez umieszczenie i podpisanie następującej klauzuli:

9. Pod względem zgodności wydatku z planem finansowym sprawdza **Główny Księgowy Urzędu** lub **Skarbnik**, lub inne upoważnione osoby. Sprawdzenie winno być zatwierdzone pieczętą o następującej treści:

10. Sprawdzenie prawidłowości dowodów polega na ustaleniu, czy są one podpisane na dowód skontrolowania pod względem merytorycznym, formalnym i rachunkowym, zgodności z prawem zamówień publicznych i ustawą o finansach publicznych. Sprawdzone dokumenty stanowią podstawę do zatwierdzenia ich do wypłaty. Zatwierdzenia do wypłaty dokonuje Wójt Gminy lub upoważniony przez niego pracownik.

11. Po zatwierdzeniu pracownik księgujący dokonuje adnotacji o sposobie zaksięgowania. W przypadku, gdy księgowano inaczej niż stanowi dekretecja należy opisać, na jakich kontach zaksięgowano operację finansową.

12. Na dowodzie zatwierdzonym do wypłaty, upoważnieni pracownicy księgowości po dokonaniu zapłaty, wystawieniu polecenia przelewu bądź obciążeniu rachunku bankowego zamieszczają klauzulę:

W odniesieniu do dowodów kasowych stanowiących podstawę wypłaty gotówki, należy ponadto sprawdzić, czy są one skontrolowane przez Głównego Księgowego lub przez Skarbnika Gminy. W przypadku stwierdzenia, że dowody nie były skontrolowane, należy je zwrócić w celu uzupełnienia.

Numerowanie dowodów

1. Wprowadza się ujednolicone zasady numerowania i archiwizowania dowodów księgowych, umożliwiające jednoznaczną identyfikację dokonanych na ich podstawie zapisów księgowych. Za numer dowodu przyjmuje się symbol jednoczłonowy narastający w okresie roku obrachunkowego według Dziennik Główna.
2. Zaleca się zamieszczenie na każdym dowodzie księgowym:

- 1) numeracji, o której mowa w ust. 1 dokonanej po zatwierdzeniu zaksięgowanych dowodów księgowych - w prawym górnym rogu nr dowodu księgowego / numer operacji księgowej według Dziennik Główna (od – do),
- 2) dodatkowo ołówkiem kolejny nr dokumentu znajdującego się w segregatorze wraz z załącznikami,
- 3) dekretacji przy użyciu pieczęci,
- 4) adnotacji o ujęciu dowodu w księdze rachunkowej (data, podpis).

Dekretacja

1. Dekretacją określa się ogół czynności związanych z przygotowaniem dowodów do księgowania, wydaniem dyspozycji co do sposobu ich księgowania i pisemnym potwierdzeniem jej wykonania.
Dekretacja obejmuje następujące etapy:
 - 1) segregacja dowodów
 - 2) sprawdzenie prawidłowości dowodów,
 - 3) właściwa dekretacja (oznaczenie sposobu księgowania)
2. Segregacja dowodów polega na:
 - 1) wyłączeniu z ogółu dowodów napływających do komórki księgowości tych dowodów, które nie podlegają księgowaniu (np. nie wyrażają operacji gospodarczych lub są ich zapowiedzią),
 - 2) podziale dowodów księgowych wg rachunków bankowych,
 - 3) kontroli kompletności dowodów na oznaczony okres (np. dzień, dekadę).
3. Właściwa dekretacja polega na:
 - 1) nadaniu dowodom księgowym numerów, pod którymi zostaną one zaewidencjonowane
 - 2) w celu uniemożliwienia wielokrotnego księgowania tego samego dowodu każdy zaksięgowany dowód jest zaopatrzony w numer ewidencyjny dowodu księgowego,
 - 3) umieszczeniu na dowodach adnotacji na jakich kontach ma być dowód zaksięgowany,
 - 4) wskazaniu sposobu rejestracji dowodu w urzędzeniach na kontach syntetycznych,
 - 5) określeniu daty pod jaką dowód ma być zaksięgowany, jeżeli dowód ma być zaksięgowany pod inną datą niż data wystawienia przy dowodach własnych lub datą wpływu do księgowości - przy dowodach obcych,
 - 6) podpisaniu przez Głównego Księgowego Urzędu lub Skarbnika.

Obsługa bankowego systemu elektronicznego

1. Zlecenia płatnicze, obsługę wyciągów przeprowadzają upoważnione przez kierownika jednostki osoby posiadające nadane przez bank – identyfikatory klienta i hasła.
2. Dokonywanie przelewów odbywa się na podstawie dowodów księgowych przedkładanych przez wydziały merytoryczne po sprawdzeniu merytorycznym, formalno-rachunkowym i zatwierdzeniu do wypłaty.
3. Za poprawność wprowadzonych danych, a zwłaszcza nazwy i numery konta bankowego, odpowiedzialny jest pracownik wydziału finansowego wprowadzający dane do systemu elektronicznego. Po wprowadzeniu danych należy je sprawdzić i uzgodnić.
4. Pracownik przygotowujący zlecenie płatności ponosi odpowiedzialność za wprowadzone przez siebie dane.
5. Przygotowane przelewy są akceptowane przez osoby upoważnione, zgodnie z bankową kartą wzorów podpisów i transferowane drogą elektroniczną do właściwych banków.
6. Osoby upoważnione do dokonywania zleceń płatniczych posiadają identyfikatory umożliwiające im złożenie indywidualnego podpisu elektronicznego, które powinny być przechowywane w miejscach odpowiednio zabezpieczonych.

Rodzaje dowodów księgowych

1. Znane są i stosowane następujące kryteria klasyfikacyjne dowodów:
 - 1) według przeznaczenia :
 - a) dyspozycyjne, zawierające polecenie dokonania operacji gospodarczej albo wykonania zapisu nie wyrażającego faktu dokonania operacji gospodarczej,
 - b) wykonawcze, zawierające informacje o przebiegu lub skutku dokonanej operacji,
 - c) kombinowane (dyspozycyjno-wykonawcze) - dowody w pewnym okresie dyspozycyjne a następnie wykonawcze (np. protokół rozchodowy materiałów, asygnata kasowa);
 - 2) według obowiązku rejestrowania w ewidencji księgowej lub nie podlegające księgowaniu;
 - 3) według jednostek wystawiających;
 - a) własne wystawiane przez jednostkę dokonującą księgowania na podstawie tych dowodów,
 - b) obce wystawiane przez inną jednostkę,
 - 4) według rodzaju odbiorcy:
 - a) zewnętrzne, wystawiane dla kontrahenta jednostki wystawiającej,
 - b) wewnętrzne, wystawiane dla własnych potrzeb jednostki wystawiającej;
 - 5) według podstawy sporządzania:
 - a) pierwotne, zwane źródłowymi, wystawiane w wyniku bezpośredniego pomiaru, obserwacji operacji gospodarczych,
 - b) wtórne, wystawione są na podstawie dowodów pierwotnych lub danych księgowości (noty księgowe);
 - 6) według liczby operacji:
 - a) pojedyncze,
 - b) zbiorcze.
 - 7) według rodzajów operacji, których dotyczą (np. kosztów inwestycji, magazynowej).
2. Dowodami dotyczącymi zakupu towarów, materiałów i usług oraz rozrachunków z dostawcami są:
 - a) umowy (w odniesieniu do materiałów i usług),
 - b) faktury ,
 - c) e-faktury w systemie PDF
 - d) korekty faktur
 - e) noty korygujące
 - f) wezwanie do zapłaty (w odniesieniu do faktur inkasowych),
 - g) dowody stwierdzające uregulowanie zobowiązania (dyspozycje płatności)
 - h) dowód dostawy (w odniesieniu do towarów),
 - i) dowód przyjęcia materiałów „Pz” (w odniesieniu do materiałów)

3. Umowy:

Projekt umowy, sporządza upoważniony pracownik. Projekt umowy opiniuje radca prawny. Po podpisaniu umowy przez obie strony przedkłada się ją do kontrasygnaty Skarbnikowi Gminy. Umowa jest dowodem księgowym na podstawie której dokonuje się zaangażowania środków na odpowiednich kontach pozabilansowych. Należy prowadzić rejestr zawartych umów. Umowy w przypadku dostaw i usług sporządza się do zamówienia o wartości od 2.500,00 zł.

Sporządza się umowy bez względu na kwotę w przypadku prac objętych kosztorysem i innych czynności, z których wynikałaby odpowiedzialność wykonawcy za realizację zadania z zachowaniem zasad ustawy Prawo zamówień publicznych.

Umowa jest dokumentem potwierdzającym zlecenie wykonania usługi. Wykonanie usług zlecają pracownicy jednostki, każdy w zakresie prowadzonych na swoim stanowisku spraw, któremu powierzono realizację zadania budżetowego.

Umowy na wykonanie usługi lub dostawy towarów sporządza się w dwóch jednobrzmiących egzemplarzach (do 30 tys. EURO), z czego:

- 1) jeden egzemplarz dla wykonawcy,
- 2) drugi egzemplarz dla referatu finansowego,

Umowy zawierane na podstawie ustawy Prawo Zamówień publicznych (powyżej 30 tys. EURO) sporządzane są w 3 egzemplarzach, z których jeden egzemplarz przekazuje się pracownikowi ds. Zamówień Publicznych, a pozostałe w kolejności jak opisano wyżej.

Dokument umowy powinien zawierać dane w zależności od wykonywanej usługi, czy dostawy, a w szczególności:

- 1) strony umowy,
- 2) przedmiot umowy (zakres, miejsce realizacji),
- 3) datę i numer umowy,
- 4) wynagrodzenie za przedmiot umowy lub zasady, na podstawie których będzie wyliczane wynagrodzenie po odbiorze przedmiotu umowy,
- 5) sposób rozliczania materiałowo-finansowego,
- 6) zasady fakturowania i płatności,
- 7) zapisy dotyczące gwarancji i rękojmi,
- 8) zapisy dotyczące odpowiedzialności odszkodowawczej z tytułu niewykonania lub nienależytego wykonania umowy (kary),
- 9) zapisy dotyczące odstąpienia lub rozwiązania umowy i wynikających z tego faktu konsekwencji (kary),
- 10) podpisy stron.
- 11) Kontrasygnatę Skarbnika.

Umowy zlecenia i umowy o dzieło zawierane z osobami fizycznymi nie prowadzącymi działalności gospodarczej sporządza się w trzech egzemplarzach z przeznaczeniem:

- a) jeden egzemplarz – dla wykonawcy,
- b) drugi egzemplarz – dla referatu finansowego,
- c) trzeci egzemplarz pozostaje na stanowisku merytorycznym.

Umowa powinna być przekazana do referatu finansowego niezwłocznie w dniu zawarcia, aby pracownik do spraw płac miał czas na zgłoszenie do ZUS (7 dni od daty zawarcia umowy) . W celu prawidłowego naliczenia wynagrodzenia do umów zlecenia zleceniobiorca winien przedstawić oświadczenie według wzoru.

W związku z powyższym osoby z którymi zawarto umowę należy kierować w dniu zawarcia umowy do księgowości celem wypełnienia stosownej dokumentacji ubezpieczeniowej. Niedopełnienie wymogu zgłoszenia tych osób skutkuje sankcjami określonymi w ustawie.

Zobowiązanie wynikające z umowy, zlecenia, musi być zgodne z planem rzeczowo – finansowym zatwierdzonym na dany rok budżetowy. Umowy mogą być zawierane na okres dłuższy niż jeden rok budżetowy, jeśli organ stanowiący odpowiednim dokumentem udzielił takiego upoważnienia organowi wykonawczemu lub zaciągnięcie takich zobowiązań wynika z innych przepisów.

4. Faktura (lub e-faktura w systemie PDF)

Faktura jest dowodem księgowym. Zakupy rzeczowych składników majątkowych mogą być udokumentowane wyłącznie fakturami dostawców.

Faktura obejmuje co najmniej:

- 1) nazwę i adres jednostki wystawiającej,

- 2) datę wystawienia i numer kolejny,
- 3) nazwę i adres odbiorcy,
- 4) numer identyfikacji podatkowej – NIP , w przypadku faktur vat
- 5) sposób zapłaty,
- 6) numer i datę zamówienia (umowy),
- 7) wykaz ilości, rodzajów i cen zafakturowanych towarów, materiałów i usług,
- 8) sumę brutto,
- 9) informacje dotyczące opakowań i przewozów,
- 10) kwoty potrąceń z określeniem ich tytułów (upusty, zaliczki, wydatki zwrotne dokonane za odbiorcę, przedpłaty, potrącenia podatkowe itp.)
- 11) sumę należności,
- 12) kwotę należności wpisaną słownie,
- 13) pokwitowanie zapłaty gotówkowej.

Ponadto faktura może zawierać dodatkowe dane:

- a) adres magazynu wystawcy,
- b) termin zapłaty, nazwę banku i symbole rachunku bankowego wystawcy,
- c) podpisy pracowników wystawiających, sprawdzających i akceptujących fakturę - rachunek,
- d) powołanie na cenniki i symbole indeksów,
- e) określenie podstawy prawnej zastosowanej ceny, rabatów, kosztów podatkowych itd.
- f) datę i potwierdzenie przyjęcia faktury- rachunku przez adresata.

Faktury wpływające do stanowisk pracy Urzędu Gminy w Godzieszach Wielkich winny być sprawdzone pod względem wstępnej kontroli zaciągnięcia zobowiązania finansowego przez te stanowiska, następnie przekazane do księgowości celem sprawdzenia pod względem formalno-rachunkowym i realizacji dalszego obiegu dowodu.

Sprostowanie faktur.

Dowodami, na podstawie których ewidencjonuje się sprostowanie pierwotnej sumy faktury są odpowiednie faktury - faktury korygujące. Faktury korygujące wystawia się w przypadku reklamacji sumy faktur.

Faktury własne sporządza pracownik na podstawie reklamacji na druku powszechnie stosowanym zewnętrznym w dwóch egzemplarzach z przeznaczeniem:

- 1) oryginał dla dostawcy (przekazuje do sekretariatu, skąd następuje wysyłka pocztą do kontrahenta),
- 2) pierwsza kopia dla komórki finansowo-księgowej (zostaje dołączona do własnej faktury).

Fakturę podpisuje osoba sporządzająca - upoważniona przez Wójta Gminy do wystawiania faktur.

5. Dowodami stwierdzającymi uregulowanie zobowiązania są np. wyciągi bankowe podające sumy zrealizowanych czeków, zapłaconych faktur, rachunków, dowody kasowe, rozliczenia pracowników z sum pobranych na zakup z dołączonymi dowodami stwierdzającymi poniesione wydatki i inne dowody potwierdzające poniesione wydatki.
6. Dowody bankowe.
 - 1) **dowód wpłaty** - wszelkie wpłaty na rachunek własny lub obcy do banku dokonywane są przy pomocy specjalnych druków "Dowód wpłaty".
 - 2) **polecenie przelewu – pobrania** - podstawą do wystawienia polecenia przelewu powinien być oryginał dowodu podlegający zapłacie. Polecenie przelewu wystawia upoważniony pracownik w dwóch egzemplarzach, które po podpisaniu przez upoważnione osoby składa się w banku. Przelewy można dokonywać elektronicznie. Po zrealizowaniu przelewu jednostka otrzymuje wyciąg bankowy.

- 3) **Czeki** - Czeki gotówkowe winny być wystawiane przez kasjera w jednym egzemplarzu i podpisane przez osoby upoważnione zgodnie z odpowiednimi pełnomocnictwami złożonymi w banku obsługującym gminę. Czeki wystawia kasjer na podstawie zatwierdzonych dowodów źródłowych. Osoba otrzymująca czek do realizacji winna pokwitować jego odbiór w ewidencji czeków. Po otrzymaniu wyciągu bankowego suma podjęta czekiem, wynikająca z tego wyciągu podlega sprawdzeniu porównawczemu z kwotą ujętą w raporcie kasowym. Czek rozrachunkowy z książeczki wystawia kasjer i podpisują osoby upoważnione odpowiednimi pełnomocnictwami w banku. Odbiór czeku winien być pokwitowany na grzbiecie książeczki przez otrzymującego czek.
 - 4) **wyciągi z rachunków bankowych** - otrzymane z banku wyciągi rachunków bankowych winny być sprawdzone przez Głównego Księgowego Urzędu lub przez Skarbnika Gminy. Jeżeli zostaną stwierdzone niezgodności, należy pisemnie je uzgodnić z oddziałem banku obsługującego rachunek
 - 5) **zrealizowane przez bank polecenie przelewu własne i obce.**
7. Podstawowym dowodem stwierdzającym wypłatę wynagrodzeń osobowych jest lista płac. Podstawowymi źródłami do sporządzania listy płac są:
- 1) pismo angażujące,
 - 2) umowa o pracę zleconą,
 - 3) zmiana umowy o pracę,
 - 4) rozwiązanie umowy o pracę,
 - 5) karta czasu pracy i zarobków,
 - 6) zlecenie na pracę w godzinach nadliczbowych,
 - 7) wnioski premiowe.
- Listy płac sporządza się do 28 dnia danego miesiąca, w jednym egzemplarzu na podstawie odpowiednio sporządzonych i sprawdzonych dowodów źródłowych.
- Listy płac powinny zawierać co najmniej następujące dane:
- 1) okres, za jaki obliczono wynagrodzenie,
 - 2) łączną sumę do wypłaty (gotówką, przelewem),
 - 3) nazwisko i imię pracownika,
 - 4) sumę należnego każdemu pracownikowi wynagrodzenia brutto z rozbiciem na poszczególne składniki wynagrodzenia, z uwzględnieniem w odrębnych kolumnach składników płaconych przez pracodawcę
 - 5) sumę wynagrodzeń netto,
 - 6) sumę potrąceń z podziałem na poszczególne tytuły,
 - 7) sumę ewentualnych dodatków przejściowych i stałych (dodatek funkcyjny),
 - 8) listę płac należy zadekretować w celu naniesienia tej dekretacji na zestawienie list płac, które zostaje wpięte do segregatora z innymi dowodami księgowymi
 - 9) lista płac powinna zostać zatwierdzona do kwoty brutto + składniki płacone przez pracodawcę
- Zgodnie z ustaleniami, w listach płac dopuszczalne jest dokonywanie następujących potrąceń
- 1) należności egzekucyjnych na podstawie nakazów egzekucyjnych,
 - 2) zaliczki na podatek dochodowy,
 - 3) inne potrącenia mogą być dokonywane wyłącznie za wyrażoną na piśmie zgodą pracownika..
- Listy płac powinny być podpisane przez:
- 1) pracownika sporządzającego,
 - 2) pracownika sprawdzającego pod względem merytorycznym,
 - 3) pracownika sprawdzającego pod względem formalno-rachunkowym,
 - 4) pracownika dokonującego wstępnej kontroli,
 - 5) zatwierdzającego – Wójta Gminy lub upoważnionego przez niego pracownika.
- Wypłata wynagrodzenia następuje do 28 dnia każdego miesiąca poprzez przelewy na rachunki oszczędnościowo - rozliczeniowe pracowników oraz wypłatę w kasie.

Po zakończeniu rozliczeń związanych z wypłatą, listy płac są wpinane w odrębne teczki według rodzaju wypłacanego wynagrodzenia lub świadczenia. Sporządza się zestawienie list płac, które służy jako dowód księgowy do księgowości syntetycznej i analitycznej.

Wszystkie naliczone potrącenia z płac odprowadzane są na właściwe rachunki bankowe za pomocą poleceń przelewów sporządzonych przez pracownika sporządzającego listy płac. Szczegółowe wytyczne w sprawie obliczania składek i zasiłków z tytułu ubezpieczeń społecznych oraz ich udokumentowania zawarte są w instrukcjach i zarządzeniach ZUS-u.

8. Składnik majątku powinien spełnić następujące warunki, aby mógł być zaliczony do środków trwałych:

- 1) być kompletny i zdalny do użytku w momencie przyjęcia do użytkowania
- 2) przewidywany okres użytkowania jest dłuższy niż jeden rok
- 3) stanowić własność (współwłasność) jednostki lub zostać przyjęty w najem, dzierżawę, leasing i jednostka ma prawo dokonywać od nich odpisów amortyzacyjnych
- 4) przeznaczony na własne potrzeby jednostki lub do oddania w używanie.

Do udokumentowania ruchu środków trwałych służą następujące dowody księgowe:

- OT „przyjęcie środka trwałego”
- MT „zmiana miejsca użytkowania środka trwałego”
- PT protokół przekazania – przyjęcia środka trwałego
- LT „likwidacja środka trwałego”

OT „przyjęcie środka trwałego” służy do udokumentowania przyjęcia środka trwałego do użytkowania. Dowód OT wystawiają wyznaczeni pracownicy odpowiedzialni, zgodnie z przepisami wewnętrznymi jednostki za prowadzenie spraw związanych z wytworzeniem lub nabyciem środka trwałego. Dowód ten sporządzany jest oddzielnie dla każdego obiektu inwentarzowego środków trwałych, w liczbie egzemplarzy zapewniającej ich przekazanie:

- 1) pracownikom odpowiedzialnym za prowadzenie ewidencji księgowej środków trwałych,
- 2) osobie, której został powierzony środek trwały,
- 3) na stanowisku osoby odpowiedzialnej za jego wystawienie.

Sporządza się go na podstawie

- 1) w przypadku zakupu środka trwałego nie wymagającego montażu – faktury dostawy, protokołu odbioru technicznego, dowodu odprawy celnej,
- 2) w przypadku zakupu środka trwałego wymagającego montażu – oprócz dowodów wymienionych w pkt. 1, również faktury wykonawców montażu,
- 3) w przypadku przyjęcia środka trwałego i inwestycji na podstawie protokołu odbioru technicznego i rozliczenia finansowego inwestycji,
- 4) w przypadku ujawnienia środka trwałego podczas inwentaryzacji – protokołu różnic, inwentaryzacyjnych z decyzją komisji inwentaryzacyjnej.

Dowód OT powinien zawierać:

- 1) numer dowodu OT i datę przyjęcia do użytkowania środka trwałego i datę sporządzenia dowodu OT,
- 2) symbol klasyfikacji środków trwałych,
- 3) nazwę środka trwałego i jego krótką charakterystykę (np. rok produkcji, numer seryjny, wymiary, ciężar, itp.),
- 4) miejsce użytkowania środka trwałego,
- 5) określenie dostawcy środka trwałego,
- 6) wartość początkową, stawkę amortyzacyjną, kwotę odpisu amortyzacyjnego,
- 7) liczbę załączników do dokumentu OT,
- 8) numer inwentarzowy i sposób ujęcia dowodu OT w księgach rachunkowych, (dekretacja wpisana przez upoważnionego pracownika referatu finansowego).

W przypadku przyjęcia środka trwałego z inwestycji, datą przyjęcia do użytkowania jest data sporządzenia protokołu technicznego (rzeczowe rozliczenie inwestycji), datą sporządzenia dowodu OT data rozliczenia finansowego inwestycji. Załącznikiem do dowodu OT jest rozliczenie inwestycji. Sporządzony każdy dowód OT podpisuje osoba, której powierza się środek trwały, Wójt lub osoba upoważniona oraz pracownik odpowiedzialny za jego wystawienie. Dowód ten podlega kontroli formalnej i rachunkowej.

W trakcie eksploatacji środka trwałego może nastąpić zmiana jego miejsca użytkowania (zmiana komórki organizacyjnej jednostki). Podstawą do udokumentowania zmian miejsca użytkowania środka trwałego jest **dowód MT – zmiana miejsca użytkowania środka trwałego**.

Dowód ten sporządza się na podstawie decyzji Wójta Gminy.

Wystawiany jest w dniu faktycznej zmiany miejsca użytkowania środka trwałego.

Powinien zawierać:

- 1) nazwę środka trwałego i krótką jego charakterystykę
- 2) numer inwentarzowy środka trwałego
- 3) jego wartość początkową
- 4) datę zmiany miejsca użytkowania i przyczyny zmiany
- 5) dotychczasowe i nowe miejsce użytkowania
- 6) podpisy kierowników komórki przekazującej i otrzymującej środek trwały
- 7) datę sporządzenia dowodu

Dowody MT sporządza się w trzech egzemplarzach

- 1) I egzemplarz – dla komórki organizacyjnej otrzymującej środek trwały,
- 2) II egzemplarz – dla komórki organizacyjnej przekazującej środek trwały,
- 3) III egzemplarz - księgowość

Dowód ten podlega kontroli formalnej i rachunkowej oraz zatwierdzeniu przez Wójta Gminy.

Dowód **PT „protokół przyjęcia – przekazania środka trwałego”** służy do udokumentowania nieodpłatnego przekazania środka trwałego innej jednostce. Nieodpłatne przekazanie środka trwałego następuje np. na podstawie umowy.

Umowa stanowi podstawę do wystawienia dowodu PT „protokołu przekazania – przyjęcia środka trwałego”

Dowód ten zawiera co najmniej:

- 1) nazwę środka trwałego jego numer inwentarzowy i symbol klasyfikacji środków trwałych
- 2) wartość początkową i wysokość dotychczasowego umorzenia
- 3) nazwę i adres jednostki przekazującej i przyjmującej środek oraz podpisy osób reprezentujących jednostkę.

Dowód ten podlega kontroli pod względem merytorycznym przez osobę odpowiedzialną materialnie i pod względem formalno-rachunkowym.

Sporządzany jest w trzech egzemplarzach:

- 1) I egzemplarz – dla jednostki otrzymującej środek trwały,
- 2) II egzemplarz – dla jednostki przekazującej środek trwały,
- 3) III egzemplarz – księgowość

Likwidacja środka trwałego następuje na skutek zużycia, zniszczenia, niedoboru lub sprzedaży. Do udokumentowania likwidacji środka trwałego służy **dowód LT „likwidacja środka trwałego”**.

Wystawiany jest przez osobę materialnie odpowiedzialną.

Dowód LT powinien zawierać:

- 1) numer i datę dowodu
- 2) nazwę środka trwałego i jego numer inwentarzowy
- 3) wartość początkową i jego dotychczasowe umorzenie
- 4) orzeczenie komisji likwidacyjnej (określenie przyczyn likwidacji)
- 5) skład komisji likwidacyjnej oraz podpisy jej członków

Załącznikami do LT mogą być:

- 1) orzeczenie techniczne rzeczoznawcy
- 2) protokół fizycznej likwidacji
- 3) faktura w przypadku sprzedaży
- 4) dowód złomowania

Jest sporządzany w dwóch egzemplarzach:

- 1) I egzemplarz - księgowość
- 2) II egzemplarz – dla komórki organizacyjnej w której środek trwały był używany

Sprawdzony dokument pod względem merytorycznym przez osobę odpowiedzialną materialnie i formalno-rachunkowym, stanowi podstawę do wyksięgowania środka trwałego z ewidencji syntetycznej i analitycznej.

9. Zasady stosowane przy opracowaniu i obiegu dowodów dotyczące działalności inwestycyjnej nie odbiegają od ogólnie obowiązujących zasad, które należy stosować podobnie jak w zakresie działalności eksploatacyjnej. Z tych względów w instrukcji ograniczono się do omówienia dowodów dotyczących inwestycji rozpoczętych i zakończonych. Przez inwestycje rozumie się zaliczone do aktywów trwałych środki trwałe w okresie ich budowy, montażu lub ulepszenia już istniejącego środka trwałego (art. 3 ust. 1 pkt 16 ustawy o rachunkowości). Wszystkie dowody dotyczące omawianych operacji powinny być skontrolowane przez pracownika nadzorującego wykonanie inwestycji.

Dowodami stanowiącymi podstawę do zaewidencjonowania operacji dotyczących inwestycji są:

- faktury zewnętrzne dostawców oraz wykonawców,
- dowody wydania materiałów,

Dostawy środków transportowych, wyposażenia, maszyn i urządzeń przekazywanych do użytku równocześnie z ich odbiorem powinny być udokumentowane fakturami dostawców zgodnie z zamówieniami oraz dołączonymi do faktur dowodami OT - przyjęcia środka trwałego względnie, jeżeli w ramach pierwszego wyposażenia nabyto środki obrotowe, zamiast dowodu OT wystawia się dowód PT, na którym należy zaznaczyć "inwestycja".

W omawianym przypadku dowody OT i PT stanowią również podstawę do zaewidencjonowania operacji w zakresie inwestycji zakończonych oraz przychodu środków trwałych i obrotowych. W protokole tym należy również umieścić dane dotyczące osoby, której powierzono dokumentację do przechowania. W zakresie robót budowlano-montażowych oraz nakładów na remonty do faktury - rachunku wykonawcy powinien być dołączony protokół odbioru wykonanych i przekazanych robót, elementów robót lub obiektów, sprawdzony kosztorys wykonawczy (w przypadku ustalenia wynagrodzenia na podstawie kosztorysu umownego).

Dowodami stanowiącymi podstawę do zaewidencjonowania operacji dotyczących zakończonych inwestycji są:

- 1) protokół odbioru końcowego przekazania do użytku inwestycji i rozliczenie finansowe inwestycji,
- 2) dowody OT - przyjęcia środka trwałego,
- 3) polecenie księgowania.

Protokół odbioru końcowego i przekazania do użytku inwestycji stanowi podstawę udokumentowania przyjęcia do użytku z inwestycji obiektów majątku trwałego, w wyniku robót budowlano-montażowych – rzeczowe rozliczenie inwestycji.

Do omawianego protokołu powinny być dołączone: rozliczenie finansowe inwestycji i dowody OT, w których zgodnie z wynikającą z protokołu faktyczną wartością inwestycji - ustala się wartość i granice poszczególnych składników obiektów otrzymanych z inwestycji. Protokół odbioru końcowego przekazania inwestycji do użytku i rozliczenie finansowe inwestycji sporządza pracownik nadzorujący inwestycje w trzech egzemplarzach z przeznaczeniem:

- 1) I egzemplarz - księgowość,
- 2) II egzemplarz - dla komórki eksploatującej przyjęty lub wyremontowany obiekt,

3) III egzemplarz - dla pracownika nadzorującego inwestycję.

Dowody OT stanowią udokumentowanie zakończonych inwestycji polegających na zakupach składników majątkowych przekazanych bezpośrednio do użytkowania oraz łącznie z protokołem odbioru końcowego przekazania do użytku inwestycji i rozliczeniem finansowym inwestycji, są udokumentowaniem zakończenia realizacji zadania inwestycyjnego.

Polecenie księgowania, sporządzone przez pracownika księgowości na podstawie odpowiednich dowodów źródłowych, stanowi udokumentowanie na koncie inwestycji zakończonych.

10. Ewidencja analityczna rzeczowych składników majątku prowadzona jest w księgach inwentarzowych zgodnie z obowiązującymi przepisami wg określonych grup przez upoważnionego pracownika.
11. Pod pojęciem materiałów należy rozumieć przedmioty pracy zużywane jednorazowo i całkowicie po wydaniu ich do zużycia. Zakupów materiałów dokonuje się do bezpośredniego zużycia z wyjątkiem materiałów budowlanych, dla których ewidencje prowadzi się na koncie 310 – Materiały.

Zasady obrotu mieniem

1. Pod pojęciem mienia Urzędu Gminy w Godzieszach Wielkich należy rozumieć własność i inne prawa majątkowe nabyte przez gminę lub inne osoby prawne.
2. Dowodem przychodu jest decyzja administracyjna, umowa notarialna lub **dowód OT "Przyjęcie środka trwałego"**, co stanowi warunek wpisania środka trwałego do księgi inwentarzowej.
3. Dowodem rozchodu w wyniku sprzedaży jest umowa kupna-sprzedaży, akt notarialny, w wyniku likwidacji i zniszczenia jest dowód LT „**Likwidacja środka trwałego**”, w wyniku przekazania jest **"Protokół zdawczo-odbiorczy" o symbolu PT** sporządzany przez stanowisko merytoryczne.
4. Inwentaryzacja nieruchomości powinna zapewnić porównanie danych wynikających z ewidencji księgowej z ewidencją gminnego zasobu nieruchomości.

Sposób i zasady wypełniania formularzy i druków kasowych

1. **Czek gotówkowy** - jest drukiem ścisłego zarachowania. Ewidencjonuje się go po pobraniu z banku. Wypełniony jest zgodnie z obowiązującą w tym zakresie instrukcją bankową. Prawidłowo wypełniony czek podpisywany jest przez osoby do tego upoważnione. Wzory podpisów osób upoważnionych oraz ich nazwiska podawane są do wiadomości banku na karcie wzorów podpisów, która złożona jest w banku finansującym. Czeki wystawiane są na blankietach wydawanych przez bank, ujętych w książeczkach czekowych, zawierających nazwę banku i numer rachunku bankowego. Czeki wypełnia się atramentem, długopisem lub piśmem maszynowym. Treści czeku nie można przerabiać, wycierać lub usuwać w inny sposób. W przypadku pomyłki w jego wypełnieniu, blankiet czeku należy anulować i pozostawić w książeczce blankietów czekowych. Czek jest ważny 10 dni od daty wystawienia, z tym że do obliczenia ilości dni ważności czeku, nie wlicza się dnia wystawienia czeku.
2. **Kasa wypłaci „KW”** - Kasa wypłaci jest znormalizowanym drukiem ścisłego zarachowania. Wystawiany jest przez upoważnionego pracownika księgowości jako dowód zastępczy, w przypadku np. nie podjętych płać lub innych należności, do których został zastosowany dowód źródłowy, zatwierdzony przez upoważnione osoby. Osoba wystawiająca dowód „KW” wpisuje następujące dane: datę wypłaty, nazwisko i imię (nazwę) oraz adres osoby, na rzecz której dokonuje się wypłaty, tytuł wypłaty, kwotę wypłaty cyframi i słownie. Dowód podpisuje osoba wystawiająca w dwóch egzemplarzach, na oryginale podpisuje kasjer jako osoba wypłacająca oraz osoba, która należności pobiera. Oryginał zastępczego dowodu kasa wypłaci załącza się do raportu kasowego. Do wypłaty dowód „KW” zatwierdza osoba upoważniona.

3. **Raport kasowy „RK”** - jest wykonywane w systemie informatycznym Kasa - INFO-SYSTEM Roman i Tadeusz Groszek, zgodnie z instrukcją do programu. Po wydrukowaniu raportu kasowego w dwóch egzemplarzach osoba pełniąca funkcję kasjera podpisuje raport kasowy i przekazuje I egzemplarz księgowemu lub osobie upoważnionej. II egzemplarz pozostaje w kasie.
4. **Rejestr depozytów** - kasjer prowadzi w jednym egzemplarzu. Ewidencja ta musi zawierać co najmniej następujące dane: numer kolejny depozytu, określenie deponowanego przedmiotu, a przy deponowaniu gotówki jej kwotę, określenie jednostki, której własność stanowi depozyt, datę i godzinę przyjęcia depozytu, datę i godzinę zwrotu depozytu oraz podpis osoby upoważnionej do podjęcia depozytu i podpis kasjera. Przechowywana w formie depozytu w kasie jednostki gotówka nie może być łączona z gotówką jednostki.
5. **Zestawienie nie podjętych poborów** – służy do udokumentowania nie podjętych w terminie wynagrodzeń i innych należności objętych listami płac. Zestawienie sporządza kasjer w dwóch egzemplarzach. Zestawienie powinno zawierać następujące dane: numer kolejny (liczbę porządkową), nazwisko, imię i stanowisko zajmowane przez osobę, datę przyjęcia gotówki – wg dowodu „KP”, kwotę, podpis sporządzającego zestawienie. Oryginał zestawienia nie podjętych poborów kasjer załącza do dowodu „KP”, a na liście płac w miejscu przeznaczonym na pokwitowanie odbioru gotówki wpisuje numer i datę przychodowego dowodu kasowego – „KP” oraz składa swój podpis.

Terminarz wpływu dowodów księgowych do księgowości i polecenia wyjazdu służbowego

1. Polecenia wyjazdu służbowego
 - a) polecenie wyjazdu służbowego – podróż krajowa
Podróżą krajową jest wykonywanie zadania określonego przez pracodawcę poza miejscowością, w której znajduje się stałe miejsce pracy pracownika, w terminie i miejscu określonych w poleceniu wyjazdu służbowego
Polecenie wyjazdu służbowego - wystawia i ewidencjonuje pracownik sekretariatu, a podpisuje Wójt Gminy, Sekretarz lub z-ca Wójta Gminy, który określa:
 - termin i miejsce podróży służbowej
 - miejsce rozpoczęcia i zakończenia podróży służbowej w przypadku gdy nie jest to - miejsce pracy pracownika
 - cel podróży służbowej rodzaj środka lokomocji jakim pracownik może podróżowaćW przypadku gdy pracownik chce podróżować innym środkiem lokomocji niż oznaczony w poleceniu wyjazdu fakt ten musi zostać odnotowany na poleceniu.
Polecenie wyjazdu jest wpisywane do ewidencji wyjazdów służbowych pod kolejnym numerem, który jest jednocześnie numerem polecenia wyjazdu i zawiera wyszczególnienia o których była mowa wyżej.
 - b) polecenie wyjazdu służbowego poza granicami kraju
Podróżą służbową odbywaną poza granicami kraju zwaną dalej „podróżą służbową” jest wykonanie zadania w terminie i w państwie określonym przez pracodawcę. Polecenie wyjazdu służbowego wystawia pracownik sekretariatu, a podpisuje Wójt Gminy, Sekretarz lub z-ca Wójta Gminy, który określa:
 - termin i miejsce podróży służbowej
 - miejsce rozpoczęcia i zakończenia podróży służbowej
 - rodzaj środka lokomocji

Czas pobytu pracownika poza granicami kraju liczy się przy podróży służbowej odbywanej środkami lokomocji:

- lądowej - od chwili przekroczenia granicy polskiej w drodze za granicę do chwili przekroczenia granicy polskiej w drodze powrotnej do kraju
- lotniczej - od chwili startu samolotu w drodze za granicę z ostatniego lotniska w kraju do chwili lądowania samolotu w drodze powrotnej na pierwszym lotnisku w kraju
- morskiej - od chwili wyjścia statku (promu) z portu polskiego do chwili wejścia statku (promu) w drodze powrotnej do portu polskiego.

Dopuszcza się składanie oświadczeń przez pracownika w sprawie odbycia podróży służbowej w miejsce potwierdzenia w formie pieczętki i daty oraz podpisu osoby potwierdzającej.

Warunkiem zwrotu kosztów podróży służbowej jest dołączenie do delegacji dowód w postaci biletu. Dopuszcza się brak biletu jedynie w wyjątkowych sytuacjach tj. w przypadku nie wydania go przez kierowcę lub zagubienia, wówczas pracownik składa stosowne oświadczenie.

Delegacje służbowe należy rozliczyć w terminie 14 dni od zakończenia podróży służbowej.

Na poczet kosztów podróży pracownik może otrzymać zaliczkę, w tym celu wypełnia wniosek znajdujący się w dolnej części druku „Polecenia wyjazdu służbowego”. Wniosek ten zatwierdza Wójt Gminy lub osoba przez niego upoważniona. Należności przysługujące pracownikowi lub radnemu po uprzednim przedłożeniu przez zainteresowanego rachunku kosztów podróży (zgodnie z obowiązującymi w tym zakresie przepisami) i sprawdzeniu pod względem formalnym i rachunkowym przez upoważnionego pracownika oraz zatwierdzone rozliczenia z pobranych zaliczek należy dokonać zgodnie z terminem określonym na wniosku o zaliczkę, nie później niż w ciągu 14 dni. Podstawą wypłacenia zaliczki jest wniosek, który powinien zawierać termin rozliczenia i cel pobrania zaliczki. Kwoty zaliczek nie rozliczone bez uzasadnienia w terminie ustalonym we wniosku podlegają potrąceniu z najbliższego wynagrodzenia zgodnie z przepisami Kodeksu Pracy. Zaliczki stałe rozlicza się do 30 grudnia.

Pracownicy dla celów służbowych mogą używać samochody osobowe, motocykle i motorowery nie będące własnością pracodawcy, a używane dla potrzeb ich działania. Podstawą zwrotu kosztów jest umowa cywilnoprawna zawarta między pracodawcą a pracownikiem dotycząca używania pojazdu dla celów służbowych :

- jazdy lokalne - pisemne oświadczenie pracownika o używaniu pojazdów dla celów służbowych w danym miesiącu,
- jazdy zamiejscowe (podróże służbowe) polecenie wyjazdu służbowego.

2. Dowody księgowo do realizacji przez jednostkę należy składać w księgowości w terminie 3 dni roboczych od daty otrzymania dowodu wraz z dokładnym opisem (i załącznikami jeżeli są niezbędne do prawidłowej ewidencji księgowej lub wymagane na podstawie odrębnych przepisów).
3. Upoważniony pracownik księgowości dokonuje sprawdzenia dowodu pod względem formalno-rachunkowym w terminie 3 dni roboczych od daty wpływu dowodu do księgowości.
4. Dokumenty należy przechowywać w sposób zapewniający ich nienaruszalność i łatwość odszukania. Dowody księgowo umieszcza się w segregatorach lub teczkach, które oznacza się:
 - a) nazwą jednostki do której należą
 - b) znakiem wskazującym rodzaj grupy tematycznej zbioru
 - c) symbolem kwalifikacyjnym akt (kategoria A i B)
 - symbol A oznacza materiały archiwalne przechowywane trwale
 - symbol B wraz z liczbą lat przechowywania oznaczoną cyfrą arabską oznacza dokumentację którą po upływie czasu przechowywania przekazuje się na makulaturę
 - d) określeniem roku obrotowego i miesiąca, którego grupa tematyczna zbioru dotyczy
5. Przy prowadzeniu ksiąg rachunkowych przy użyciu komputera ochrona danych i ich archiwizacja, polega na stosowaniu środków ochrony zewnętrznej, na systematycznym tworzeniu rezerwowych kopii zbiorów danych zapisanych na nośnikach komputerowych, pod warunkiem zapewnienia

trwałości zapisu informacji systemu rachunkowości, przez czas nie krótszy od wymaganego do przechowywania ksiąg rachunkowych oraz na zapewnieniu ochrony programów komputerowych i danych systemu informatycznego rachunkowości przez stosowanie odpowiednich rozwiązań programowych i organizacyjnych, chroniących przed nieupoważnionym dostępem lub zniszczeniem. Jeżeli jednak system ochrony zbiorów danych rachunkowości, utrwalonych na nośnikach komputerowych, nie spełnia wymagań określonych w ust. 1, zapisy te powinny być wydrukowane w terminach nie późniejszych niż na koniec roku obrotowego.

6. Dowody księgowe przechowuje się w siedzibie urzędu w oryginalnej postaci, w ustalonym porządku dostosowanym do sposobu prowadzenia ksiąg rachunkowych, w podziale na okresy sprawozdawcze, w sposób pozwalających na ich łatwe odszukanie.
Roczne zbiory dowodów księgowych oznacza się określeniem nazwy ich rodzaju oraz symbolem końcowych lat i końcowych numerów w zbiorze.

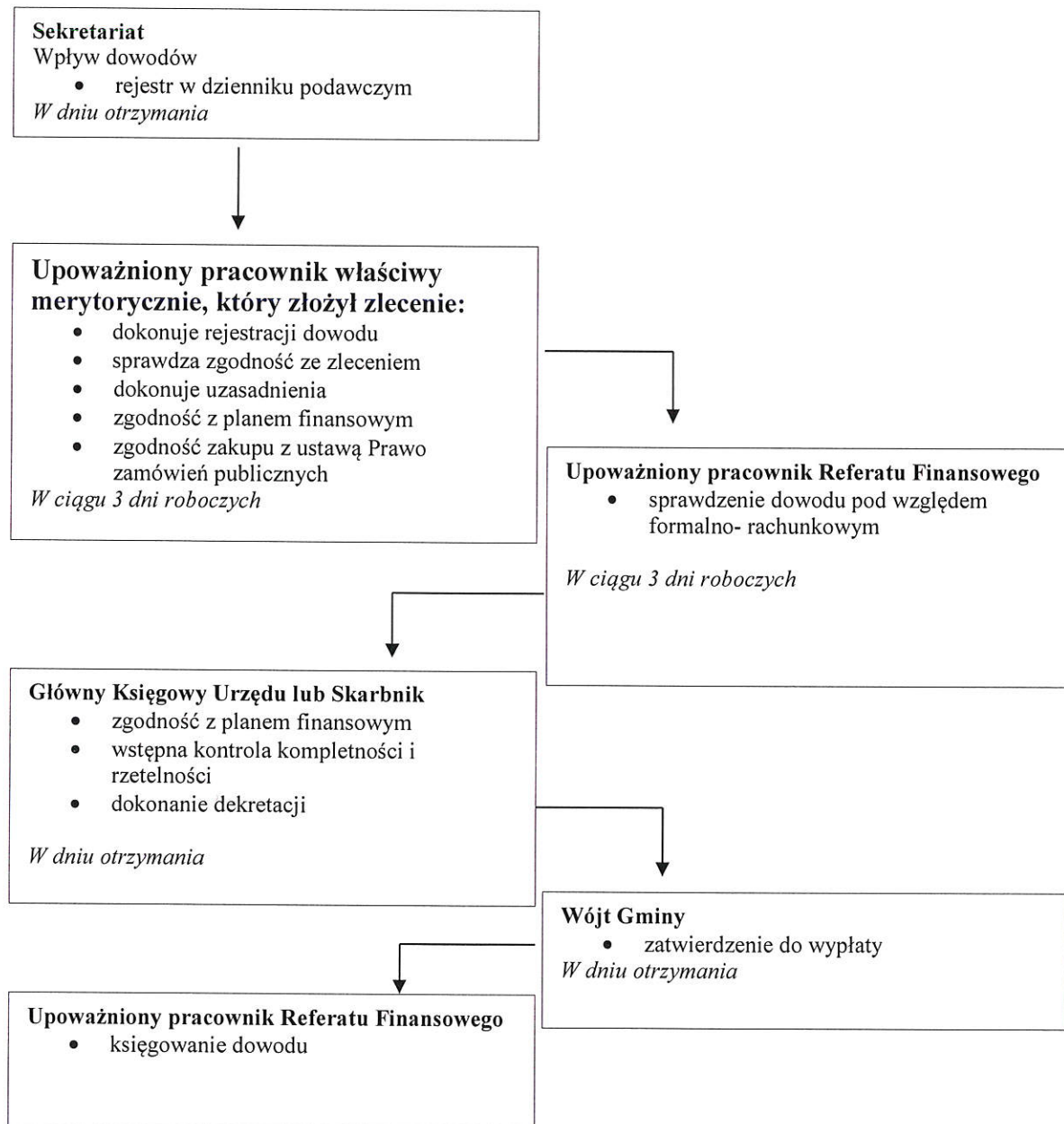
7. Terminy przechowywania:

- 1) księgi rachunkowe - 5 lat,
- 2) karty wynagrodzeń pracowników, bądź ich odpowiedniki - przez okres wymaganego dostępu do tych informacji, wynikających z przepisów emerytalnych, rentowych oraz podatkowych, nie krócej jednak niż 5 lat,
- 3) dowody księgowe dotyczące wpływów ze sprzedaży detalicznej - do dnia zatwierdzenia sprawozdania finansowego za dany rok obrotowy, nie krócej jednak niż do dnia rozliczenia osób, którym powierzono składniki aktywów objęte sprzedażą detaliczną,
- 4) dowody księgowe dotyczące wieloletnich inwestycji rozpoczętych, pożyczek, kredytów oraz umów handlowych, roszczeń dochodzonych w postępowaniu cywilnym lub objętym postępowaniem karnym, albo podatkowym - przez 5 lat od początku roku następującego po roku obrotowym, w którym operacje, transakcje i postępowanie zostały ostatecznie zakończone, spłacone, rozliczone lub przedawnione,
- 5) dokumentację przyjętego sposobu prowadzenia rachunkowości - przez okres nie krótszy od 5 lat od upływu jej ważności,
- 6) dokumenty inwentaryzacyjne - 5 lat
- 7) pozostałe dowody księgowe i dokumenty - 5 lat

Okresy przechowywania oblicza się od początku roku następującego po roku obrotowym, którego dane zbiory dotyczą.

WOJTGMINY
Tęraf Podkuzny

SCHEMAT OBIEGU DOWODÓW KSIĘGOWYCH




WÓJT GMINY
Józef Podkościelny